

Работа с ГИС ОМС (ФПУМП, ФЕРЗЛ)

- 1.1 Настройка параметров работы с ГИС ОМС (ФПУМП, ФЕРЗЛ)
- 1.2 Функции взаимодействия с ФЕРЗЛ в карточке пациента
- 1.3 Функции взаимодействия с ФПУМП в документе «Свод услуг по электронной истории болезни»
- 1.4 Функции взаимодействия с ФЕРЗЛ и ФПУМ в документе «Реестр на оплату в страховую организацию»

1.1 Настройка параметров работы с ГИС ОМС (ФПУМП, ФЕРЗЛ)

Для настройки параметров работы с ГИС ОМС (ФПУМП, ФЕРЗЛ) в МИС КСАМУ необходимо перейти в меню «Сервис» - «Администрирование» - «Параметры работы с ГИС ОМС (ФПУМП, ФЕРЗЛ)» (рисунок 1).

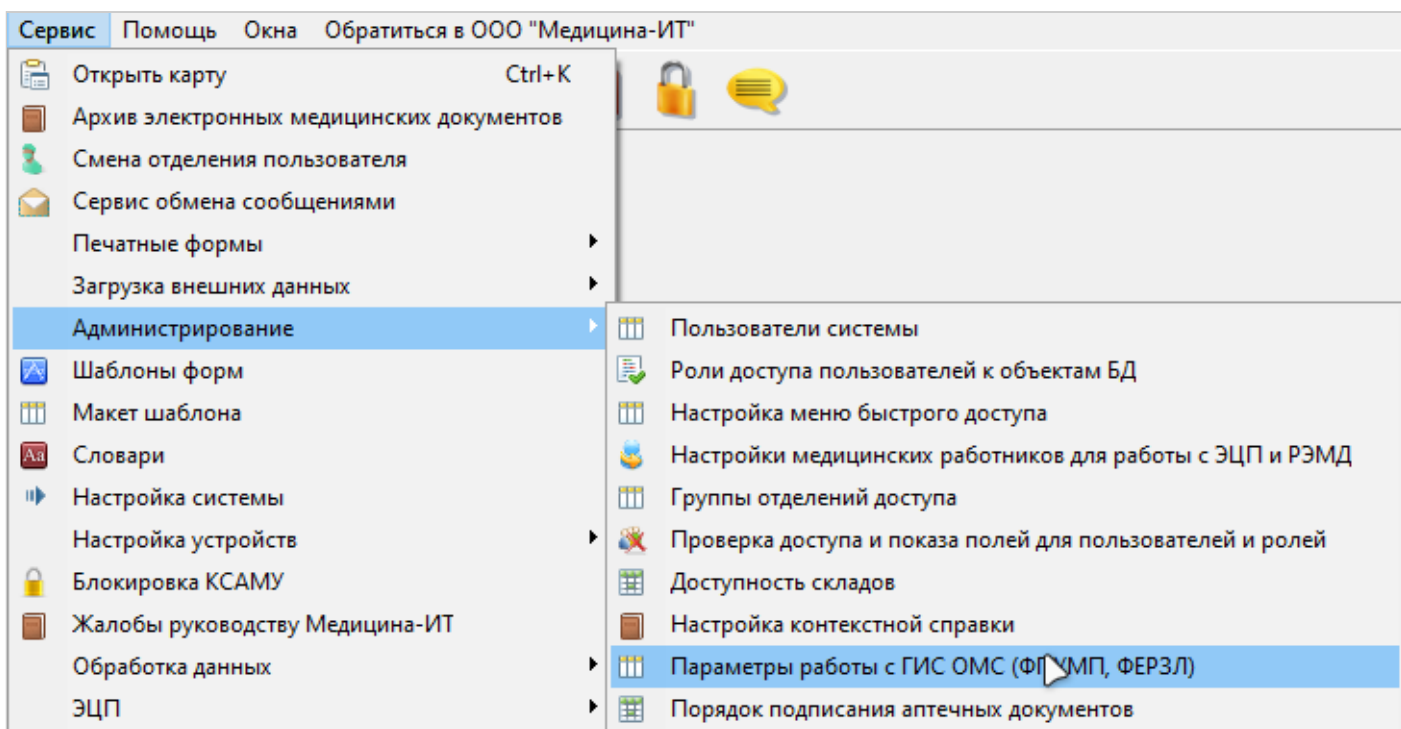


Рисунок 1.

Далее необходимо заполнить логин и пароль для ФПУМП, так же надо проверить ссылки на корректность, которые заполняются

1.2 Функции взаимодействия с ФЕРЗЛ в карточке пациента

Информация о пациенте в МИС КСАМУ хранится в документе «Карточка пациента». Чтобы открыть данный документ, необходимо открыть меню «Справочники» - «Пациенты», далее найти нужного пациента с помощью функции поиска и открыть сам документ двойным щелчком мыши. Для взаимодействия с ФЕРЗЛ необходимо на вкладке «Полисы» открыть меню «Идентификация через ЕГИСЗ» - «ФЕРЗЛ» и выбрать соответствующий пункт меню (рисунок 1).

Пациент:

Основные данные

0 Ф.И.О.: Поиск

Пол: Неизвестный
Отсутствует
Не разделять ФИО
Известен только год
Дата неизвестна

Дата рождения: Место рождения: СНИЛС: Док. удост. личность: ... X (F8)

Контактные данные

Адрес рег: ... (F9) Город/Местный
Адрес факт.: ... (F10) Копировать

Телефон сот./дом.: / Участок: ... Q X Временно
Отказ тел. Сельский

Доп. сведения: Эл. почта: Статус: ... (F7)

Вн. № амб.: Закрыт: Конфликтный (особый): ИНН: Нахождение карты: ... Q

Сигнал Онконастороженности!

1. Полисы 2. Родственники 3. Флюорография 4. Льготы, инвалидность ... 5. Пакет документов 6. Места работы 7. Прикрепление 8. Маркеры 9. ДШО 10. Фа

Идентификация через ЕГИСЗ

Идент. в ЦС через ТФОМС
Идентификация в ТФОМС
Результат идентификации из ЕГИСЗ
Запросить СНИЛС в РМИС
ФЕРЗЛ

1 Идентифицировать персону
2 Создать/обновить запись о НИЛ в ФЕРЗЛ
3 Найти полные сведения о новорожденном
4 Получить краткие сведения о новорожденном

Рисунок 1.

1. Функция «**Идентифицировать персону**» используется для того чтобы проверить и обновить данные о пациенте, таких как ФИО, данные о страховом полисе, пол, дата рождения, место рождения, данные о прикреплении к медицинской организации. Для идентификации должен быть заполнен полис ОМС и ДУЛ в карточке пациента.

2. Функция «**Создать/ обновить запись о НИЛ в ФЕРЗЛ**» позволяет передать информацию о неидентифицированном лице и обновить информацию по нему по имеющимся в БД данным, при этом на вкладке «11. Дополнительно» будет добавлена информация в соответствующих полях (рисунок 2).

Пациент:

Основные данные

0 Ф.И.О.: [Поиск]

Пол: [Выбор] [Поиск] [X] [F8]

Дата рождения: [Выбор] Место рождения: [Поиск] СНИЛС: [Поиск]

Док. удост. личность: [Поиск] [X] [F8]

Неизвестный
Отсутствует
Не разделять ФИО
Известен только год
Дата неизвестна

Контактные данные

Адрес рег: [Поиск] [F9] Город/Местный [Выбор]

Адрес факт.: [Поиск] [F10] Копировать

Телефон сот./дом.: [Поиск] / [Поиск] Участок: [Поиск] [Q X] Временно

Отказ тел. Сельский

Доп. сведения: [Поиск] Эл. почта: [Поиск] Статус: [Поиск] [F7]

Вн. № амб.: [Поиск] Закрыт: [Выбор] [Поиск]

Конфликтный (особый): [Поиск] ИНН: [Поиск] Нахождение карты: [Поиск] [Q]

Сигнал Онконастороженности!

3. Флюорография | 4. Льготы, инвалидность ... | 5. Пакет документов | 6. Места работы | 7. Прикрепление | 8. Маркеры | 9. ДШО | 10. Файлы | 11. Дополнительно | 12. [Выбор]

Дата информационного согласия на обработку персональных данных: [Выбор] Номер карты ЖД: [Поиск]

Дата согласия на медицинское вмешательство: [Выбор] Группа крови: [Выбор]

Курирующий врач: [Поиск] [Q X] Время рождения: 00:00 Резус фактор: [Выбор]

Дата выхода на пенсию: [Выбор] Образование: [Выбор] Келл крови: [Выбор]

Пациент до смены персональных данных: [Поиск] [Q X] Без представителя Рассылка СМС

Источник рекламы: [Поиск] [Q X] Причина отсутствия СНИЛС: [Поиск]

Дисконтная карта: [Поиск] [Q X] Обезл. идент. пат. ФЕРЗЛ: [Поиск]

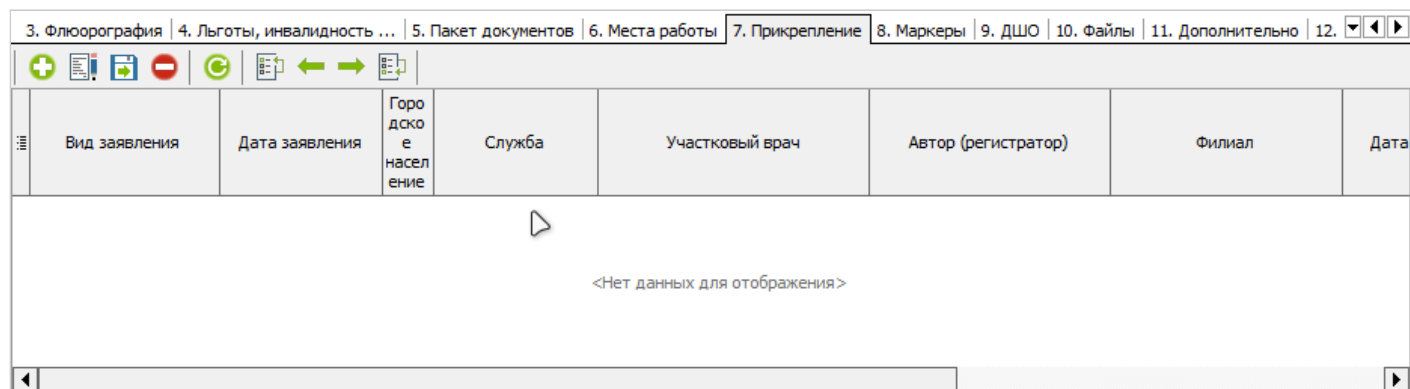
Номер листа регистрации НИЛ: [Поиск]

Обращения пациента (F11) История [100] Печать по умолчанию Печать Сохранить и закрыть Сохранить Закрыть

Рисунок 2.

3-4. Функции «**Найти полные сведения о новорождённом**» и «**Получить краткие сведения о новорождённом**» позволяет идентифицировать пациента по данным полиса матери, фамилии и полу новорожденного пациента, а также свидетельству о рождении.

5. Функция «**Прикрепить пациента**» позволяет получить данные пациента о его прикреплении и отправить данные в ГИС СК, при этом на вкладке «7. Прикрепление» должна быть указаны данные заявления о прикреплении или откреплении пациента от медицинской организации (рисунок 3).



| Вид заявления | Дата заявления | Городское население | Служба | Участковый врач | Автор (регистратор) | Филиал | Дата |
|------------------------------|----------------|---------------------|--------|-----------------|---------------------|--------|------|
| <Нет данных для отображения> | | | | | | | |

Рисунок 3 – Сведения о прикреплении в документе «Карточка пациента»

1.3 Функции взаимодействия с ФПУМП в документе «Свод услуг по электронной истории болезни»

При закрытии случая в модуле оператора функции взаимодействия с ФЕРЗЛ «Передать СЭФД (Структурированный электронный финансовый документ) случая» в документе «Свод услуг по электронной истории болезни» расположена в меню «Дополнительно» (рисунок 1).

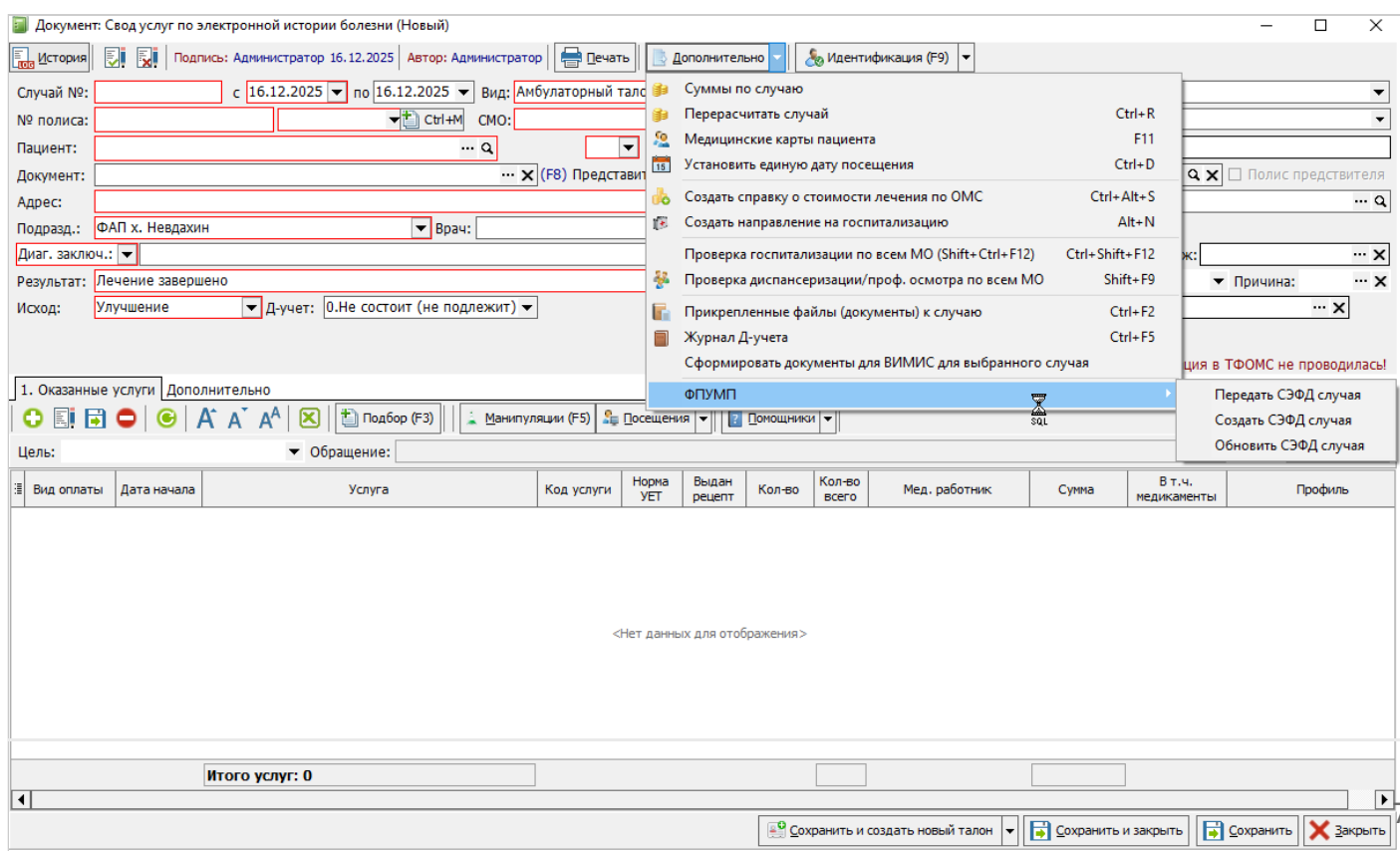


Рисунок 1 – Функция «Передать СЭФД случая» в документе модуля «Свод услуг по электронной истории болезни»

В результате документу будет присвоен ID СЭФД и номер версии (рисунок 2).

Документ: Свод услуг по электронной истории болезни (Новый)

История | Подпись: Администратор 16.12.2025 | Автор: Администратор | Печать | Дополнительно | Идентификация (F9)

Случай №: [] с 16.12.2025 по 16.12.2025 Вид: Амбулаторный талон ОМС

№ полиса: [] СМО: []

Пациент: [] д/р: [] СНИЛС: []

Документ: [] Представитель: [] Полис представителя []

Адрес: [] Участок: []

Подразд.: ФАП х. Невдахин Врач: [] Профиль не указан

Диог. заключ.: [] Под. ЗНО Соп.: [] Ослож.: []

Результат: Лечение завершено Характер: 0. Отсутствует Травма: Отсутствует Причина: []

Исход: Улучшение Д-учет: 0. Не состоит (не подлежит) Направлен: Самообращение []

Идентификация в ТФОМС не проводилась!

1. Оказанные услуги | Дополнительно

Техник: []

Не проверять на пересечение данных случай Не проверять сопоставление профиля с возрастом Не объединять с другими случаями в обращение

Форма помощи: [] Не включать данную карту в счета Применить штраф плательщика (СМО): 0,00% Суммой: 0,00р

Дата взятия проб на неонатальный скрининг: []

Неделя беременности: 0 Направлен на реабилитацию в: []

Проведена ТМК

Выдано направление на МСЭ Установлена впервые инвалидность [] № напр.: [] от []

Комментарий: [] Тип случая: []

Д-учет доп.: 0. Не состоит (не подлежит) Направлен на диспансеризацию (проф. осмотр)

Состояние для реабилитации: [] ID СЭФД: 0 Номер версии СЭФД: 0

Сохранить и создать новый талон | Сохранить и закрыть | Сохранить | Закрыть

Рисунок 2 – ID СЭФД и номер версии документа свода услуг

При изменении случая в модуле оператора функции взаимодействия с ФЕРЗЛ «Создать СЭФД случая» в документе «Свод услуг по электронной истории болезни» расположена в меню «Дополнительно» (рисунок 3).

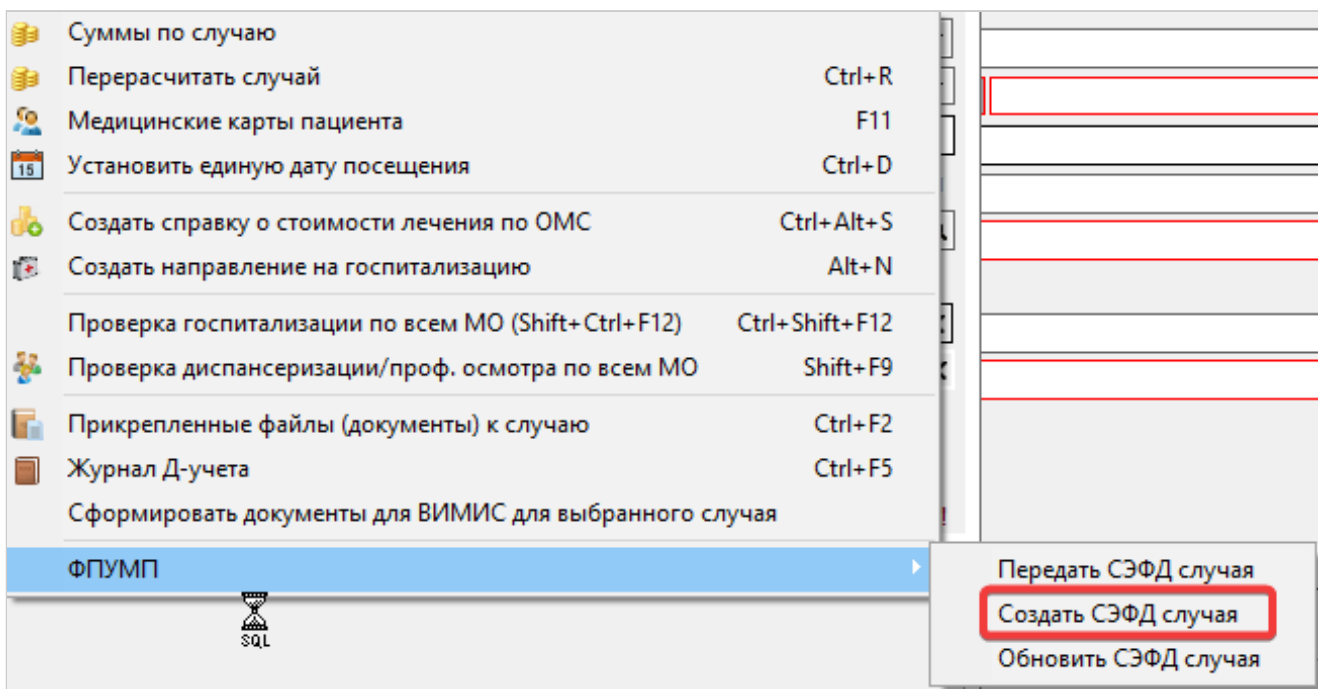


Рисунок 3 – Функция «Создать СЭФД случая» в документе модуля «Свод услуг по электронной истории болезни»

После нажатия будет присвоен новый ID СЭФД и номер версии СЭФД, чтобы его обновить нужно нажать «Обновить СЭФД случая» в документе «Свод услуг по электронной истории болезни» расположена в меню «Дополнительно» (рисунок 4).

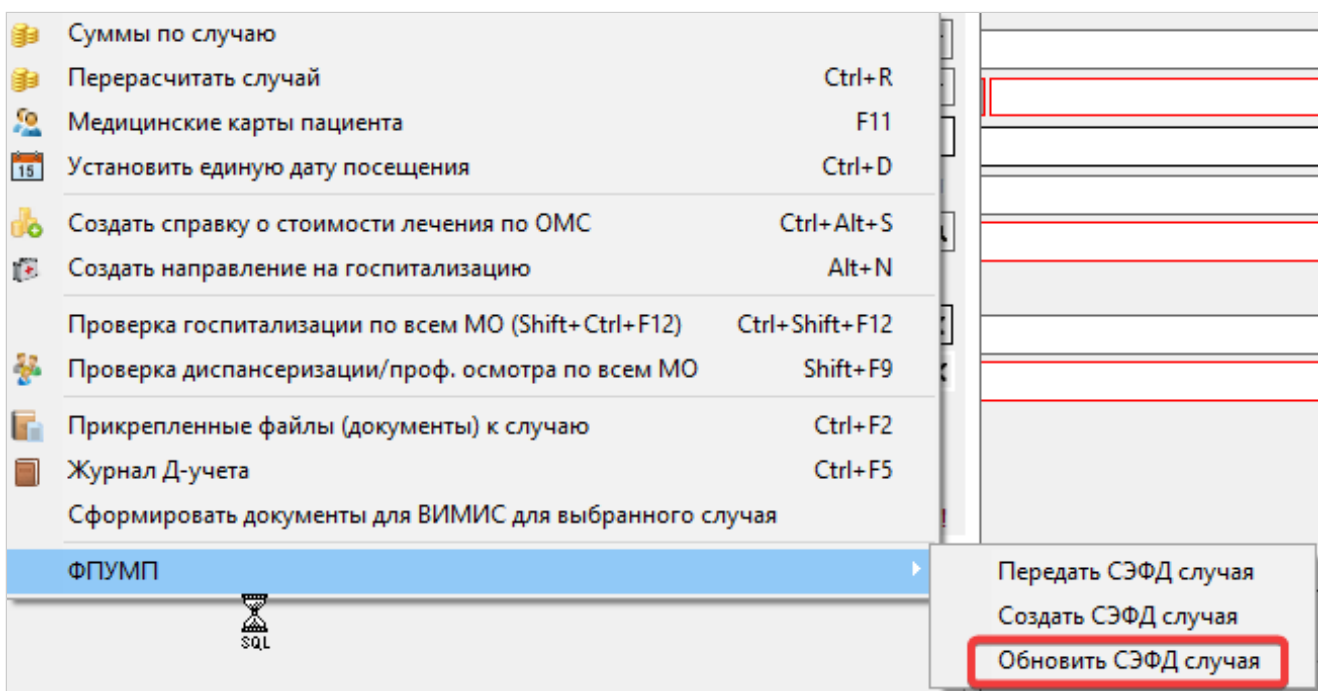


Рисунок 4 – Функция «Обновить СЭФД случая» в документе модуля «Свод услуг по электронной истории болезни»

1.4 Функции взаимодействия с ФЕРЗЛ и ФПУМ в документе «Реестр на оплату в страховую организацию»

Для создания реестров счетов на оплату необходимо перейти в меню «Документы» - «Финансовые (счета и реестры)» - «Счет на оплату в страховую организацию». В созданном реестре в меню «1. Идентификация» расположена функция взаимодействия с ФЕРЗЛ «Идентифицировать всех пациентов в реестре» (рисунок 1), а также функция «Передать СЭФД всех случаев реестра» в меню «4. Выгрузить» - «ФПУМП» (рисунок 2).

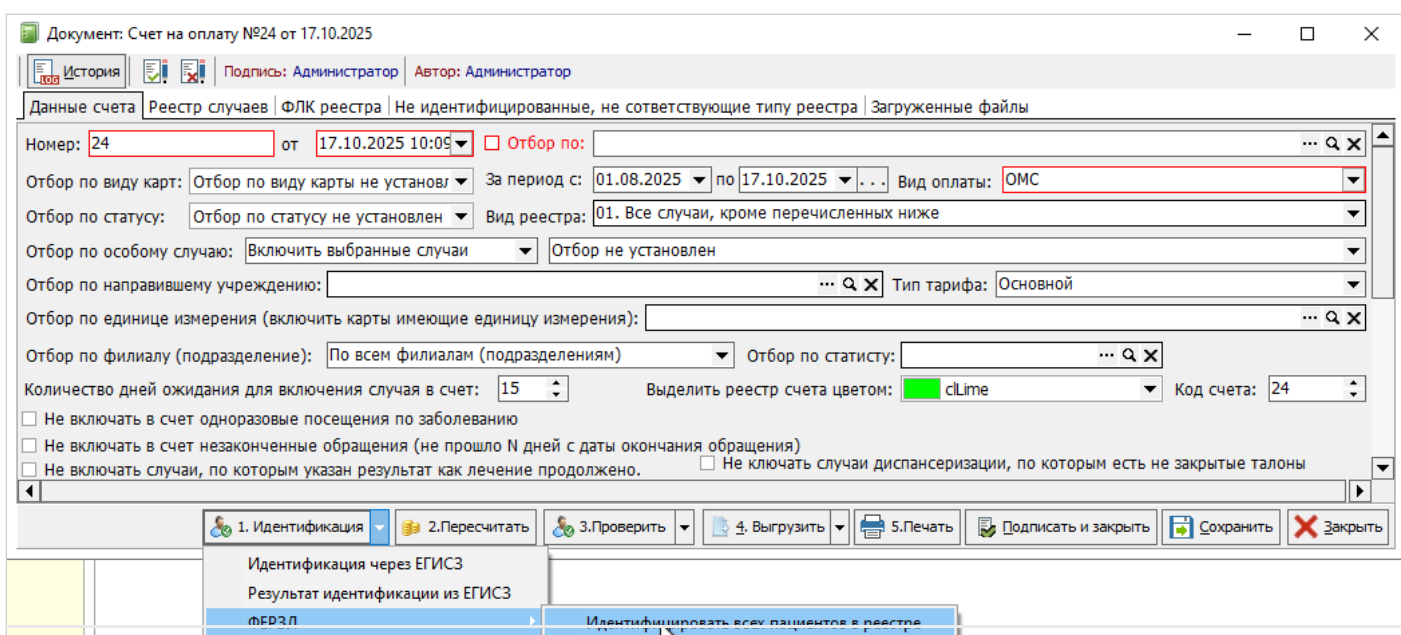


Рисунок 1 – Функция идентификации пациентов в реестре счетов на оплату

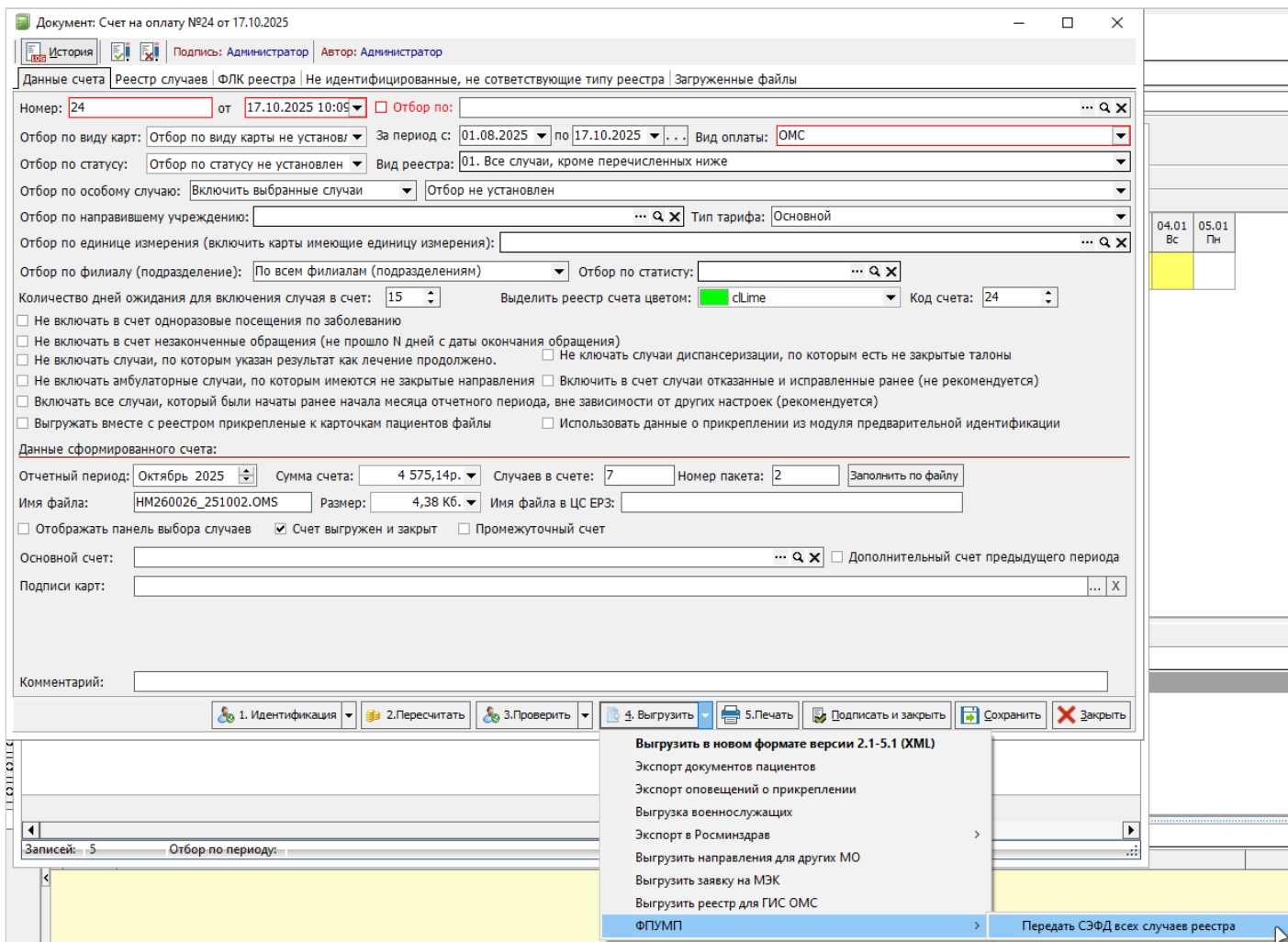


Рисунок 2 – Функция передать СЭФД всех случаев реестра