

# Статусы выдачи результатов лабораторных исследований

Статусы выдачи результатов используются для фиксирования информации о том, что пациент получил свой результат или был уведомлен о его готовности. На данный момент установка статусов выдачи работает только в ручном режиме.

Пользователь, который будет просматривать, добавлять и редактировать статусы лабораторных исследований, должен иметь роль с правами доступа для объекта REG\_ANALYSIS\_OUTPUT\_NOTIFY (рисунок 1)

[illegible]

Рисунок 1.

Для установки, просмотра, редактирования или удаления статуса лабораторного результата исследования необходимо: в форме «Результаты исследований» нажать правой кнопкой мыши (ПКМ) на нужный документ результата (рисунок 2),

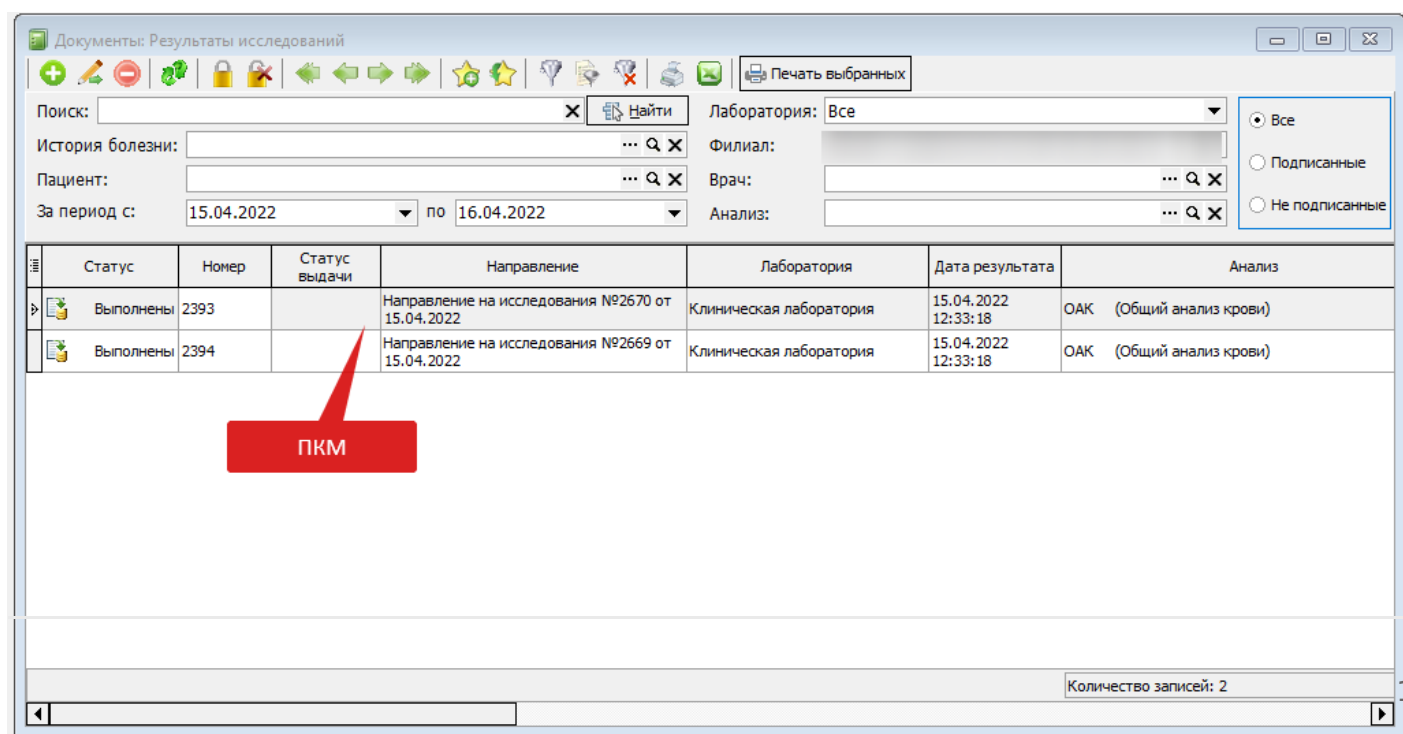


Рисунок 2.

после чего появится контекстное меню двумя возможными вариантами, это: «Установить статус» и «Просмотреть/Отменить статусы» (рисунок 3).

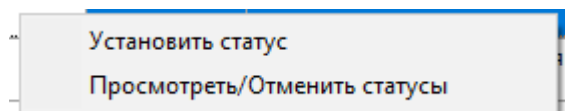


Рисунок 3.

## Установить статус.

После выбора «Установить статус» откроется форма «Отметка об оповещении/выдаче результата» (рисунок 4).

Рисунок 4.

В данной форме есть 6 полей доступных для редактирования, 5 из которых обязательны к заполнению:

1. Результат анализов. Заполняется автоматически выбранным результатом анализа. Поле обязательное к заполнению.
2. Статус выдачи. Поле с выпадающим списком с двумя возможными вариантами заполнения (рисунок 5). Поле обязательное к заполнению.

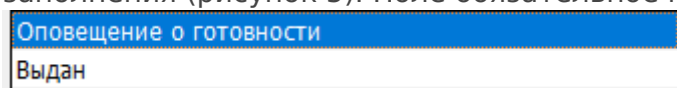


Рисунок 5.

3. Ответственный. Заполняется автоматически пользователем, авторизованным в КСАМУ. Поле обязательное к заполнению.
4. Способ. Если в поле «Статус выдачи» выбран вариант «Оповещение о готовности», то в поле «Способ» можно выбрать один из трех вариантов: «Электронная почта», «СМС» и «Телефонный звонок» (рисунок 6).

Статус выдачи: Оповещение о готовности

Ответственный: Администратор

Способ: [dropdown menu]

Дата и время: [dropdown menu]

Комментарий: [dropdown menu]

Рисунок 6.

Если в поле «Статус выдачи» выбран вариант «Выдан», то в поле «Способ» можно выбрать один из двух вариантов: «Лично» и «Электронная почта» (рисунок 7). Поле «Способ» обязательное к заполнению.

Статус выдачи: Выдан

Ответственный: Администратор

Способ: [dropdown menu]

Дата и время: [dropdown menu]

Комментарий: [dropdown menu]

Рисунок 7.

5. Дата и время. Автоматически подставляется текущее время сервера. Поле обязательное к заполнению.
6. Комментарий. Поле произвольного ввода информации.

Визуализация статуса выдачи в журнале «Результаты исследований» происходит по следующему принципу: выводится информация из формы «Отметка об оповещении/ выдаче результата» из полей «Статус выдачи» + «Дата и время» (рисунок 8).

iii	Статус	Номер	Статус выдачи	Направление	
▶	Выполнены	2393	Выдан (15.04.2022 15:36:06)	Направление на исследования №2670 от 15.04.2022	Клини
▶	Выполнены	2394		Направление на исследования №2669 от 15.04.2022	Клини

Рисунок 8.

## Просмотреть/отменить статусы

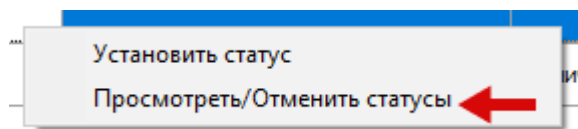
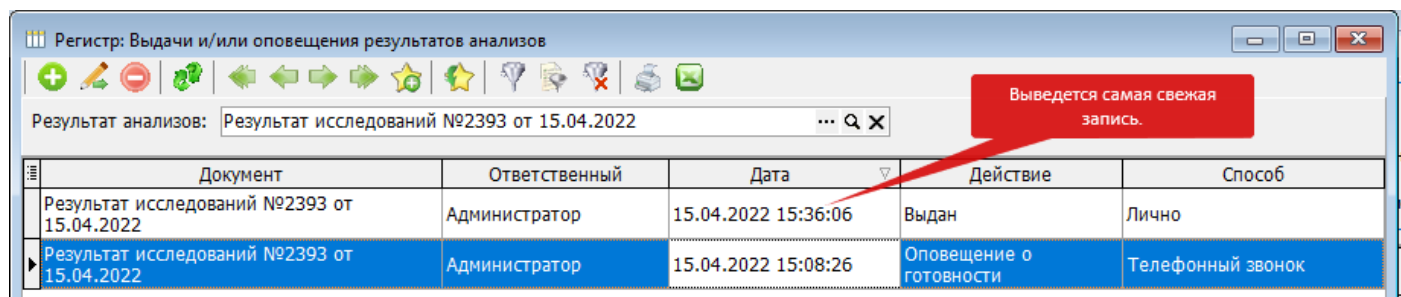


Рисунок 9.

Функционал формы позволяет отслеживать изменения в статусе лабораторного исследования (логирование) (рисунок 10).

При необходимости любую запись можно удалить. В журнале «Результаты исследований» в столбце «Статус выдачи» будет выводиться последняя запись.



Документ	Ответственный	Дата	Действие	Способ
Результат исследований №2393 от 15.04.2022	Администратор	15.04.2022 15:36:06	Выдан	Лично
Результат исследований №2393 от 15.04.2022	Администратор	15.04.2022 15:08:26	Оповещение о готовности	Телефонный звонок

Рисунок 10.

Revision #3

Created 26 March 2024 09:17:46 by Коломейцев Антон

Updated 30 April 2025 10:44:19 by Коломейцев Антон