

Обновление МИС КСАМУ

Обновление МИС КСАМУ бывает 2х типов, обновление на стабильный релиз и тестовый релиз.

Стабильный релиз:

Релиз КСАМУ имеющий протестированные доработки в МИС. Обновление на него происходит в автоматическом режиме через задачу на Сервере КСАМУ.

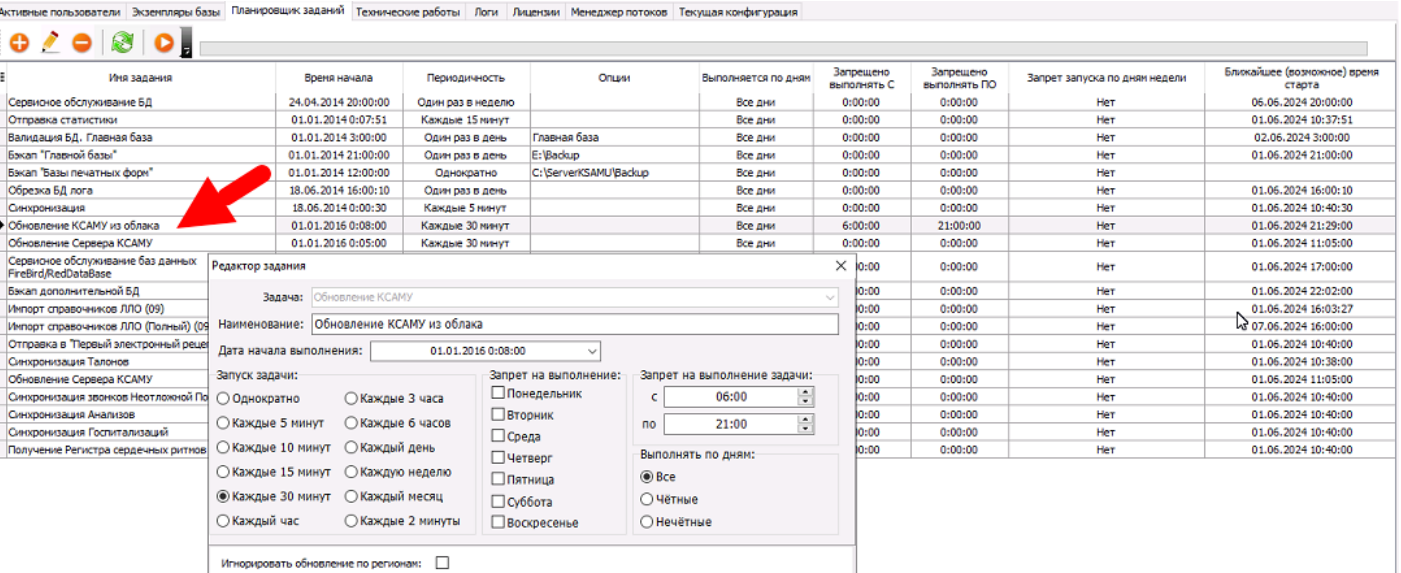


Рисунок 1.

Для входа в настройки задач используйте пароль admin. В самой задаче вы можете выбирать дни и время когда должно проходить обновление, а также выставлять запреты на определенные дни и время.

В МИС КСАМУ выполняется большое количество задач, как настраиваемых, так и проходящих в "фоновом" режиме. Увидеть их можно во вкладке "Менеджер потоков". Есть задачи блокирующие выполнение других до момента их окончания. Если обновление на стабильный релиз по какой либо причине не прошел автоматически, можно запустить его вручную, выбрав задачу и нажав кнопку "Выполнить задание немедленно".

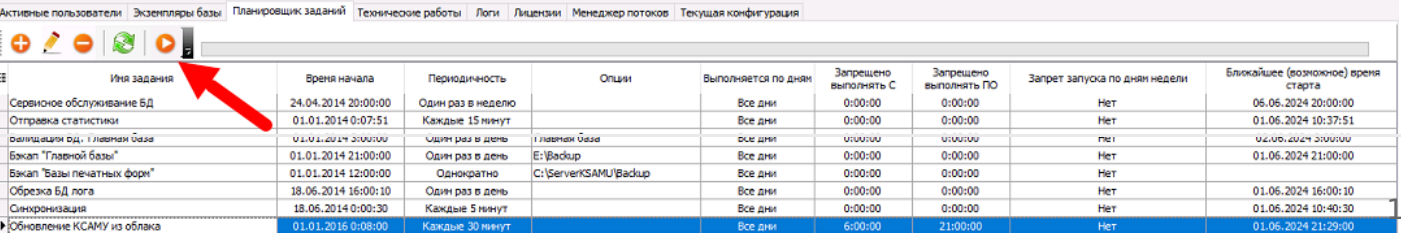


Рисунок 2.

Предварительно лучше очистить менеджер потоков, чтобы задаче не смогли помешать выполняемые в этот момент. чтобы сделать это, нужно перейти во вкладку "Технические работы" и нажать кнопку "Остановка выполняемых задач" пароль как и в задачах admin.

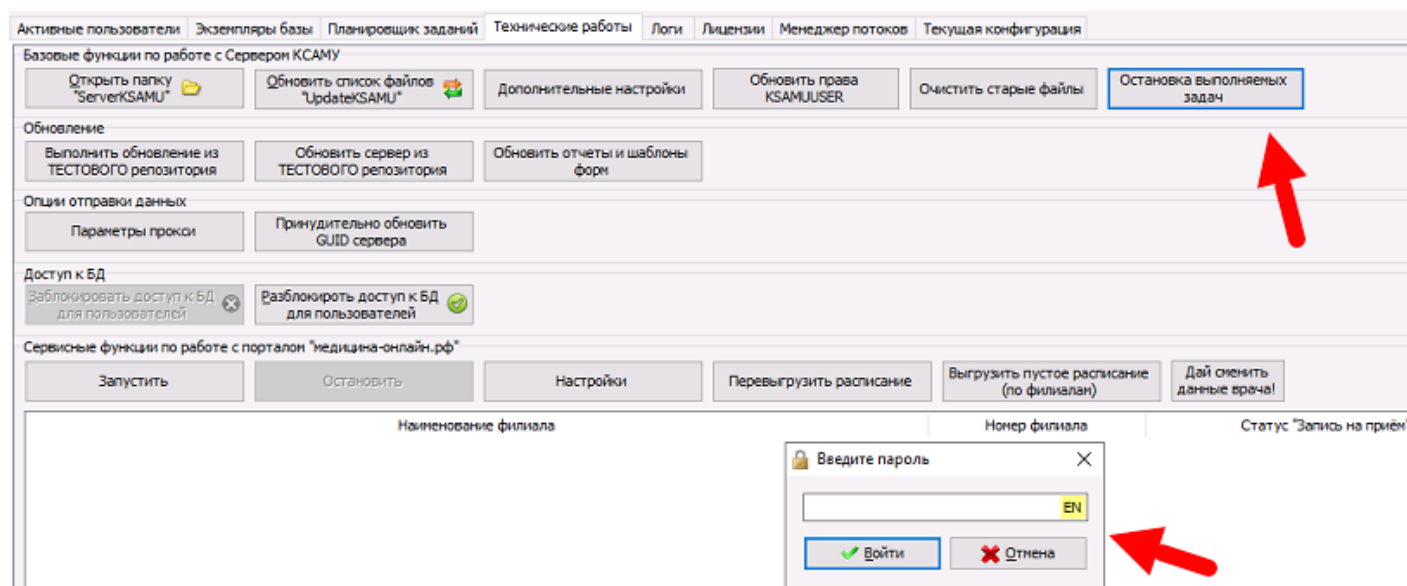


Рисунок 3.

После этого запустите обновление вручную и дождитесь окончания обновления. Отслеживать ход обновления можно во вкладке "Логи"

Тестовый релиз:

Релиз KSAMU, имеющий 1 или несколько протестированных доработок. Из нескольких тестовых релизов в итоге собирается стабильный релиз. Отличие тестового релиза от стабильного отличается тем, что обновление на тестовый релиз происходит только вручную. Для обновления на тестовый релиз, так же как и при обновлении на стабильный релиз вручную, сначала очищаем "Менеджер потоков" нажав кнопку "Остановка выполняемых задач" во вкладке "Технические работы".

Затем нажимаем кнопку "Выполнить обновление из тестового репозитория" и ждем пока процесс обновления пройдет полностью. Отслеживать процесс так же можно во вкладке "Логи"

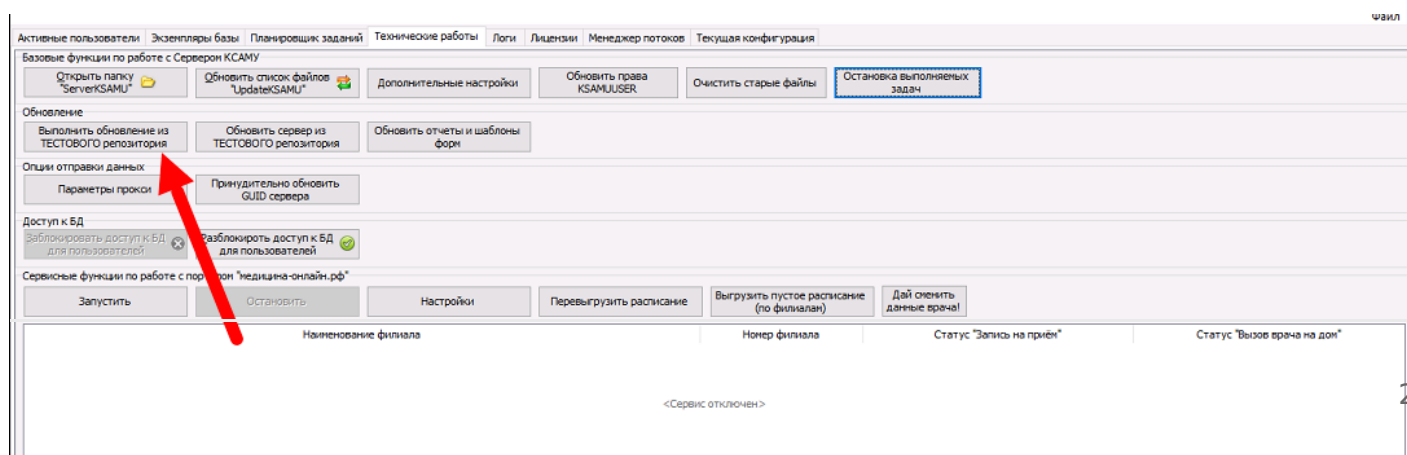


Рисунок 4.

Мажорное и Минорное обновление.

Понятие в обновлении, показывающее будет ли проводиться обновление с блокировкой БД или нет.

В Телеграмм канале "Релизы КСАМУ" можно видеть следующую информацию:
Вид релиза - тестовый или стабильный.

Версию релиза - в версии есть 4 блока цифр. Первые три версии показывают версию скриптов, от них и будет зависеть с блокировкой релиз будет или нет. Последний блок показывает версию МИС. На скриншоте пример "Минорного" релиза, который проходит без блокировки.

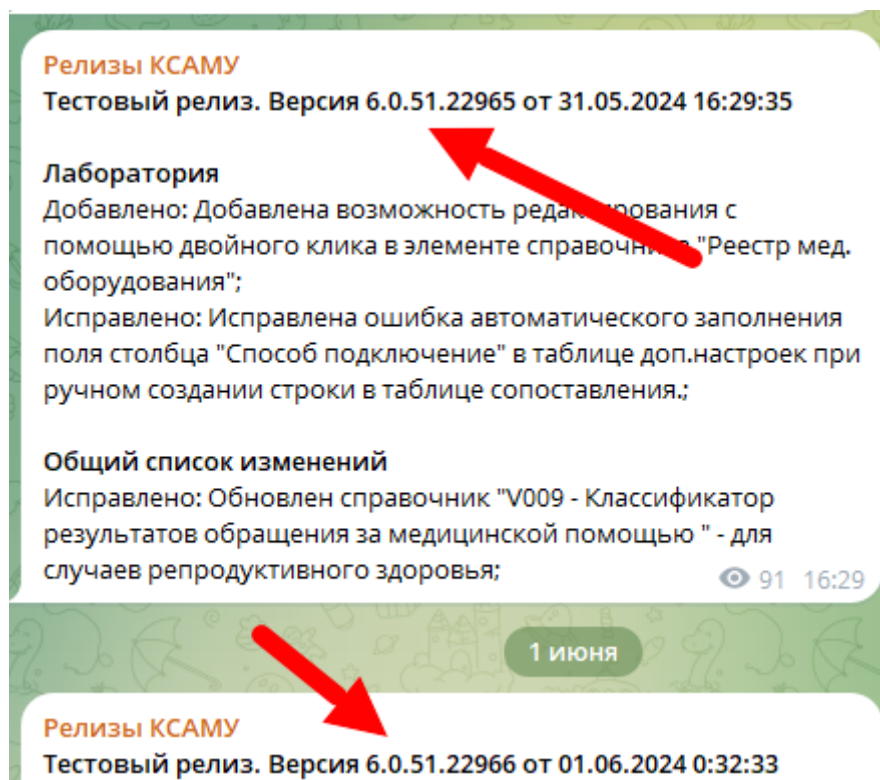


Рисунок 5.

В первом релизе версия скриптов 6.0.51 в следующем тесте версия скриптов таже. Это значит, что при обновлении с тестового релиза 6.0.51.22965 на тестовый релиз 6.0.51.22966. Блокировки не произойдет.

Важный момент! Пользователи при "Минорном обновлении" продолжают работать в предыдущей версии КСАМУ, пока не перезайдут в программу. Только при перезапуске МИС инициализирует процесс проверки новой версии и обновит клиентскую программу. При "Мажорном" обновлении, то есть с блокировкой, сначала запустится таймер на 8 минут

на сервере и у пользователей, предупреждающих их о блокировке БД через 8 мин. Затем выполниться обновление и клиентам программа сама предложит перезайти в МИС или закрыть программу.

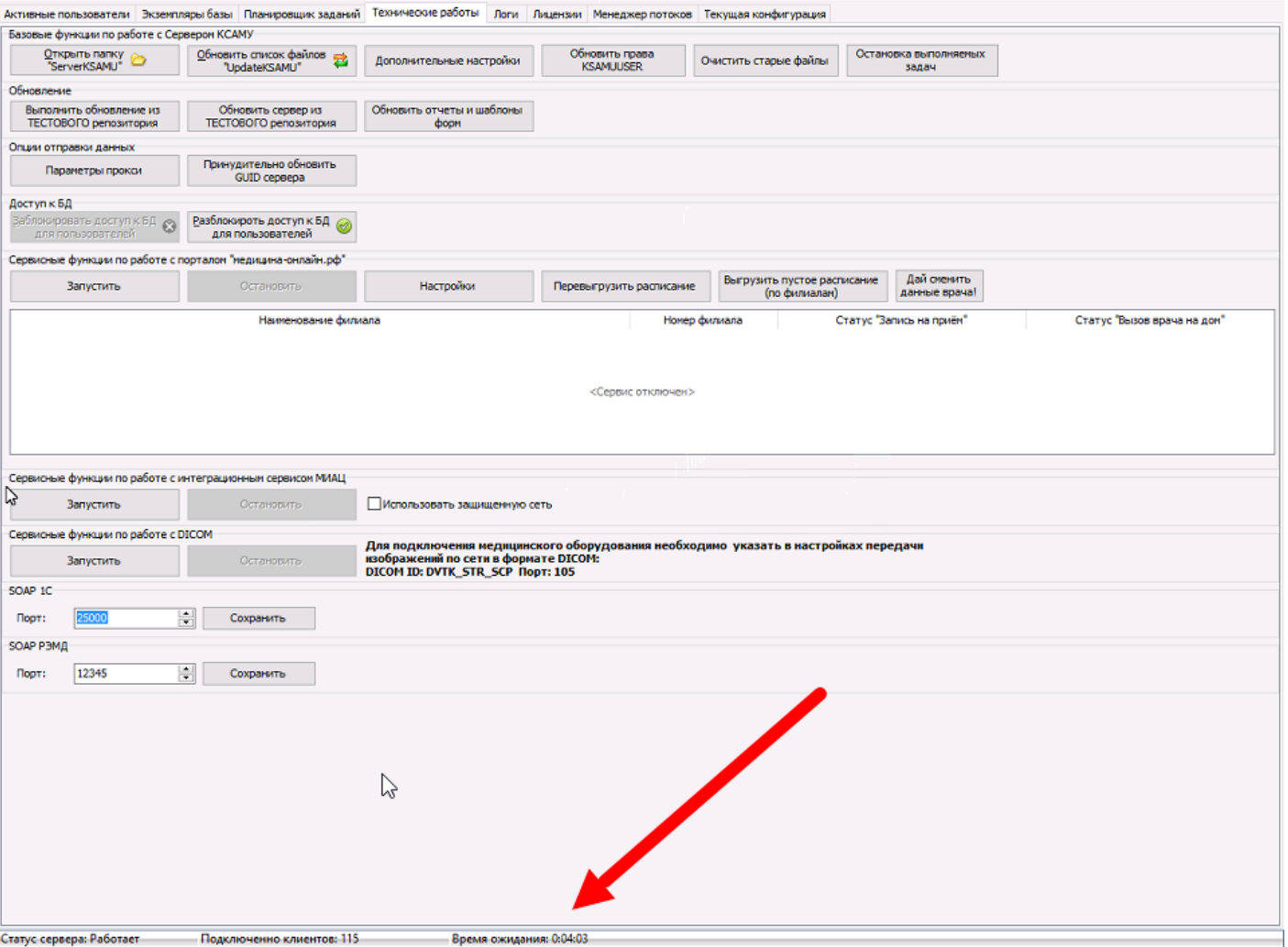


Рисунок 6.

Revision #8
Created 1 June 2024 07:33:15 by Панченко Андрей
Updated 3 June 2024 10:47:53 by Панченко Андрей