

Памятка IT специалистам

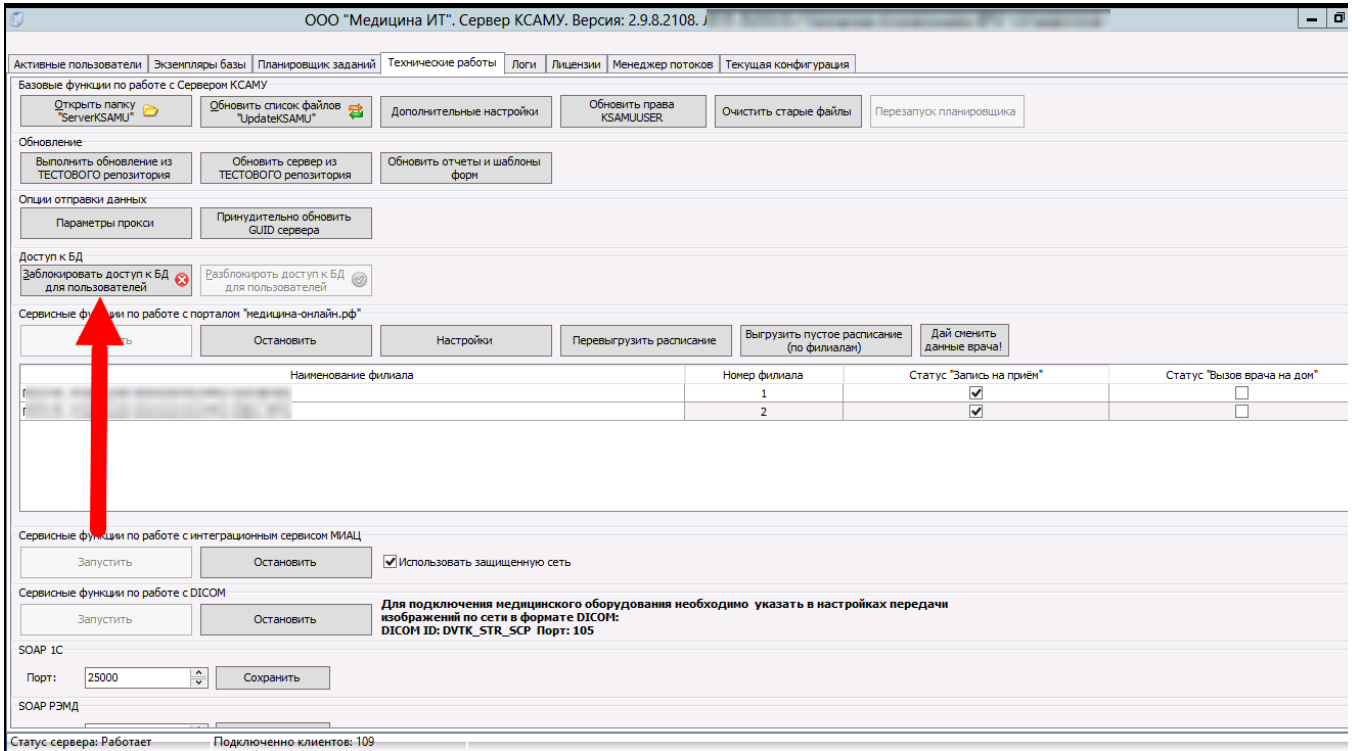
Памятка IT специалистам по разного рода базовым манипуляциям с ПО Сервер КСАМУ а также разбор действий при распространенных ошибках.

- Последовательность действий при перезагрузке/выключении серверной машины.
- Распространенные ошибки и методы их решения
- Обновление МИС КСАМУ

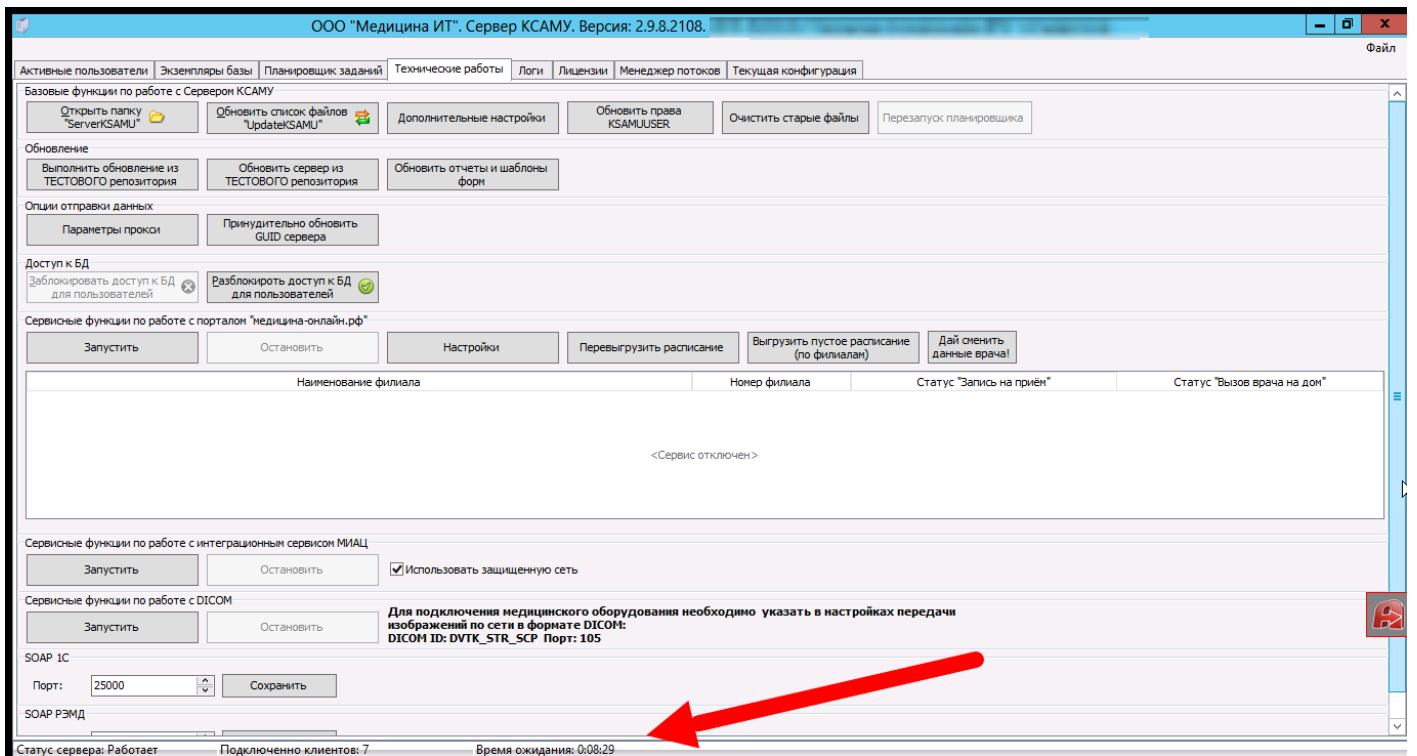
Последовательность действий при перезагрузке/выключении серверной машины.

При перезагрузке серверной машины необходимо выполнить ряд манипуляций, для избежания повреждения баы данных:

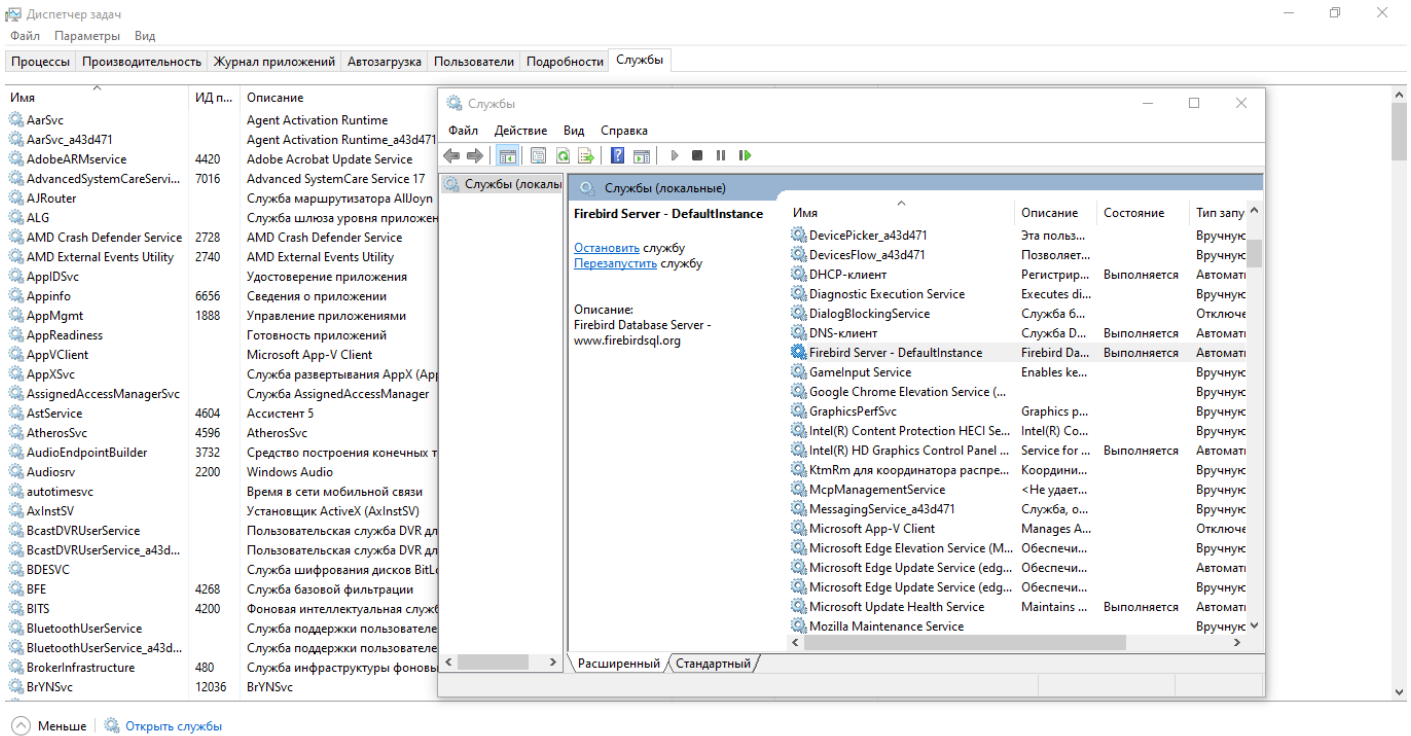
- Первым делом, перед перезагрузкой/выключением серверной машины необходимо правильно заблокировать доступ к БД (База данных) новым пользователям и отключить текущих. Для этого в ПО Сервер КСАМУ на вкладке "Технические работы" нажимаем на кнопку №Заблокировать доступ к БД для пользователей" После этого инициализируется блокировка БД через 8 мин.



Таймер появится на нижней строке Сервера КСАМУ, а пользователям отобразится сообщение что базы данных через 8 мин будет заблокирована, для того чтобы пользователи успели доделать текущие дела или сохранить свою работу дабы продолжить ее после перезагрузки серверной машины.



После того как БД будет заблокирована, проверить это можно на вкладке "Экземпляры базы". Статус баз будет "Неизвестен", необходимо остановить службу СУБД (Система управления базами данных). В "Диспетчере задач" во вкладке службы-открыть службы находим службу Firebird Server/Red Database и останавливаем ее.



После остановки СУБД никаких коннектов к БД не останется и можно спокойно перезагружать/выключать серверную машину. Служба СУБД и Сервер Ксаму запустятся автоматически, вам остается только это проконтролировать и открыть доступ к БД на сервере нажатием правой кнопкой мыши и выбрав "Открыть доступ к БД"

ООО "Медицина ИТ". Сервер КСАМУ. Версия: 2.9.8.2108. J

Активные пользователи | Экземпляры базы | Планировщик заданий | Технические работы | Логи | Лицензии | Менеджер потоков | Текущая конфигурация

Наименование базы	Путь к базе	IP ПК базы данных	Доступ к БД (кроме ANALIZATOR)	Монопольный доступ к БД	Состояние базы данных	Владелец БД	Интервал сборки мусора (= 0)
Главная база			Открыт	Открыт	Online	KSAMJADMIN	0
База реестра			Открыт	Открыт	Online	KSAMJADMIN	20000
База печатных форм			Открыт	Открыт	Online	KSAMJADMIN	0

- Добавить базы данных в список
- Изменить подключение к базам данных
- Удалить базы данных из списка
- Обновить список баз данных
- Поднять базы данных в онлайн
- Установить интервал сборки мусора в Q
- Открыть доступ к БД

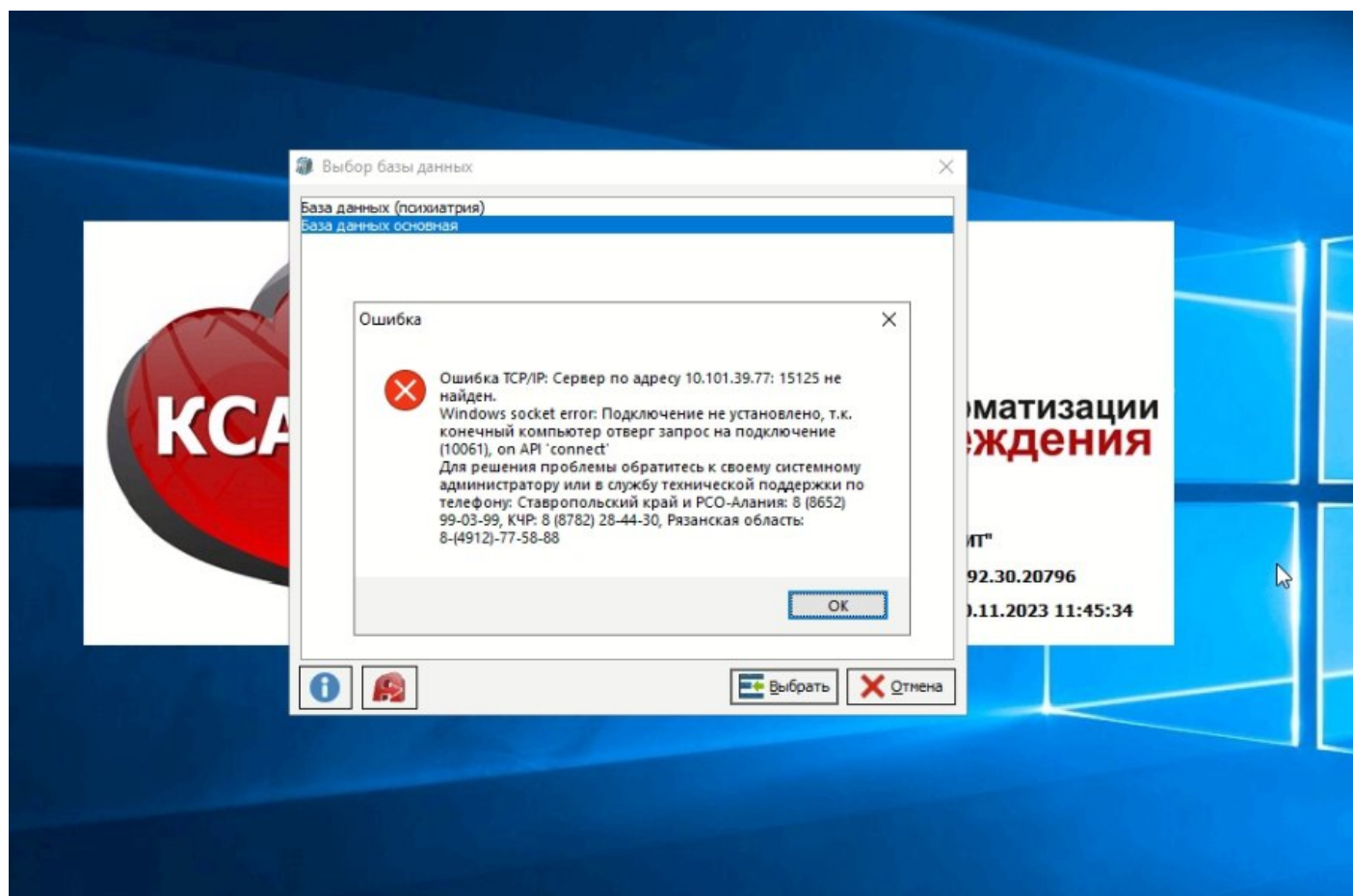
Статус сервера: Работает | Подключенно клиентов: 7

Доступы к БД должны быть открыты, а состояние баз данных Online, после этого пользователи могут подключаться к БД через Сервер и продолжать работать.

Распространенные ошибки и методы их решения

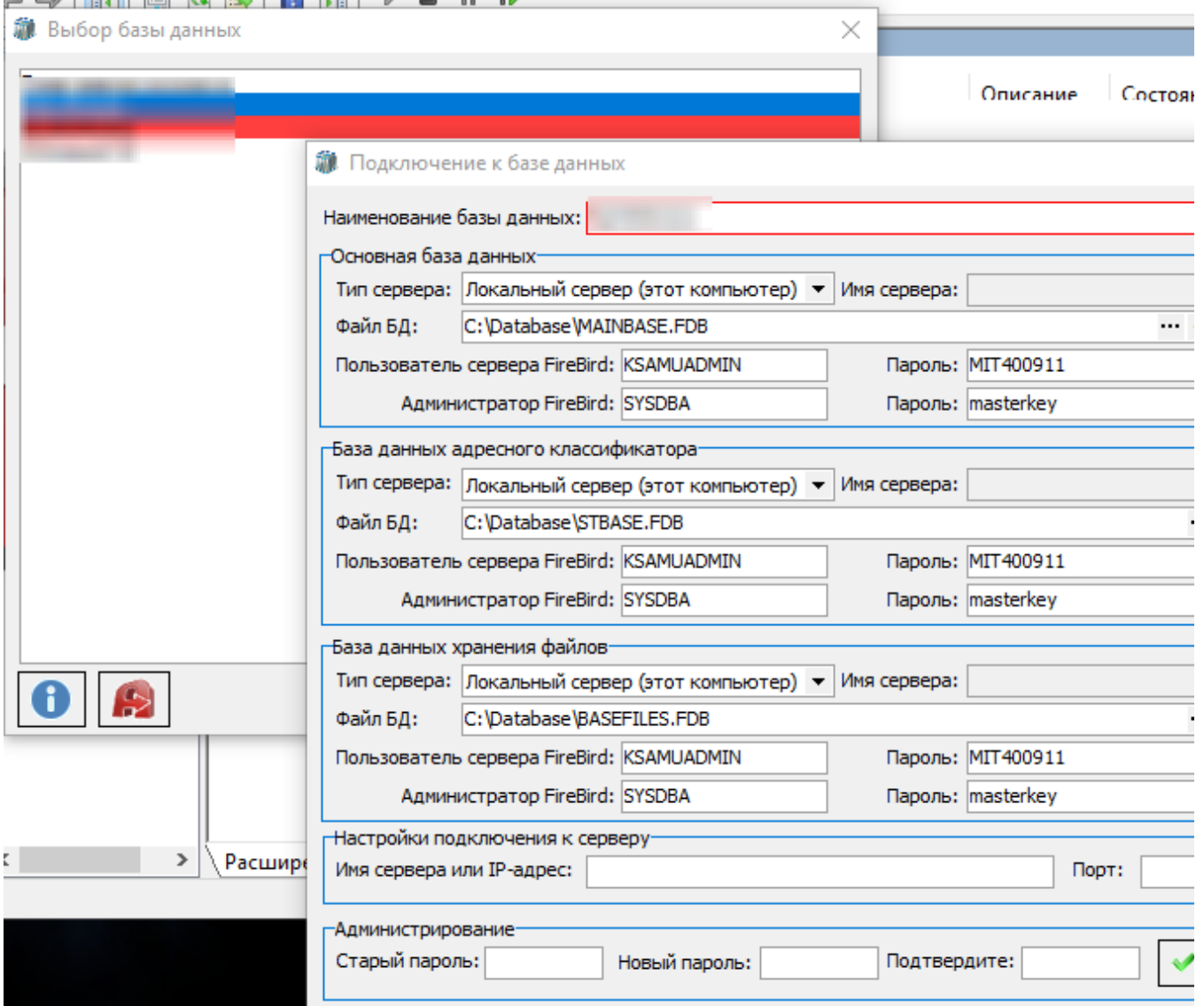
Ошибки при запуске МИС КСАМУ: <https://docs.medicine-it.ru/books/osibki-pri-zapuske-mis-ksamu>

Ошибка TCP/IP: Сервер по адресу X.X.X.X:X не найден:

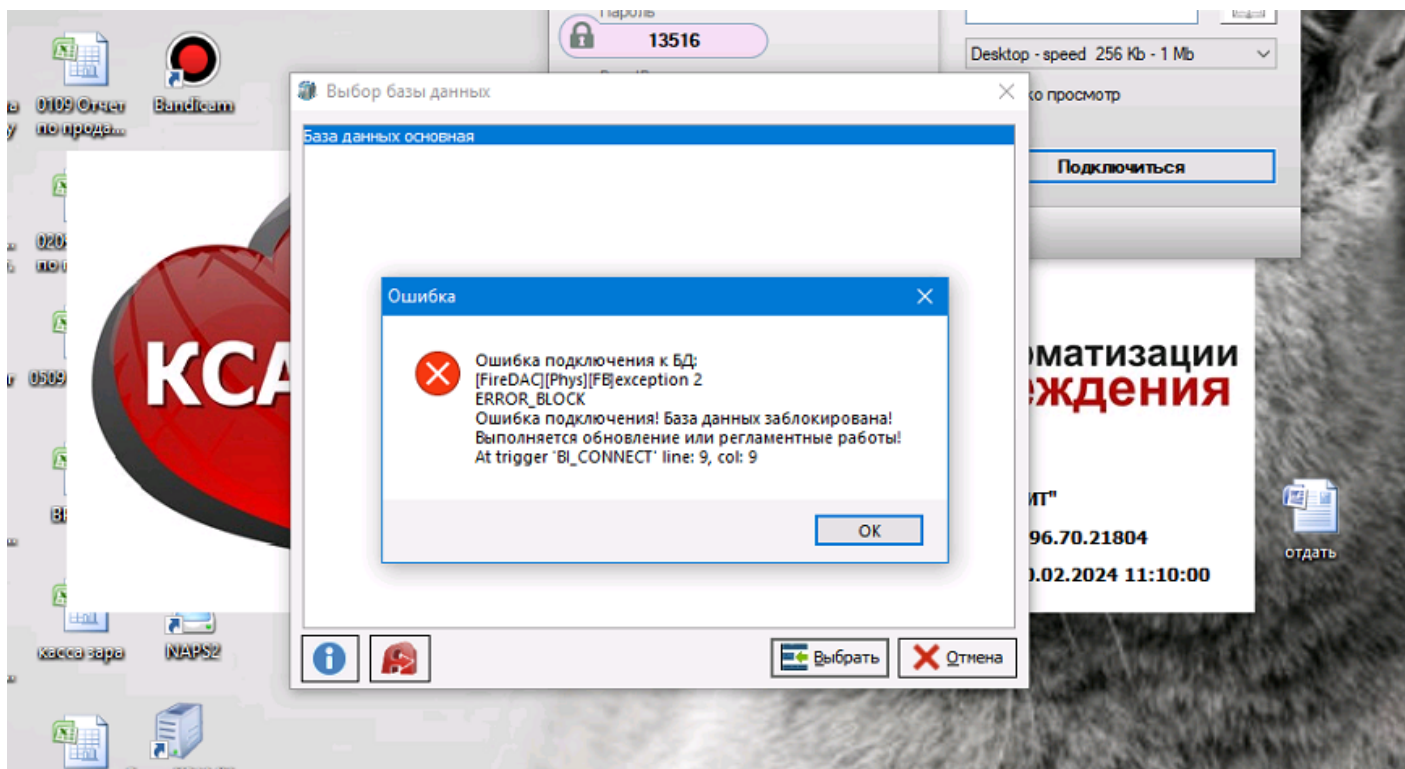


Ошибка говорит о том что АРМ(Автоматизированное рабочее место) клиента не может подключиться к БД сервера по причине того что по указанному адресу их не находит. Варианты решения:

- Проверить что БД на сервере "открыты", а состояние баз данных Online. Так же иногда антивирус/компоненты ОС/Firewall могут удерживать некоторые компоненты ПО Сервер КСАМУ и при открытых БД, не дает подключиться новым клиентам. Проверить можно запустив ПО КСАМУ на сервере, если тоже дает ошибку TCP/IP значит необходимо перезапустить ПО Сервер КСАМУ и запустить пользовательское ПО КСАМУ на сервере заново, ошибка должна уйти.
- Если на сервере ошибка ушла или не воспроизвелась, а у клиента воспроизводится, но необходимо проверить настройки сети у этого конкретного пользователя.
- Если это новый пользователь, проверить правильность прописанных путей к БД



Ошибка подключения к БД:



Базы данных на сервере закрыты или выполняются технические работы (обновление /регламентные работы)

Если проводится обновление, дождаться его окончания. Если работы окончены но ошибка все равно выходит, значит БЖ автоматически по каким то причинам не открылись после проведения работ. Открыть доступ к БД на сервере, можно нажатием правой кнопкой мыши на вкладке "Экземпляры баз" и выбрав "Открыть доступ к БД"

ООО "Медицина ИТ". Сервер КСАМУ. Версия: 2.9.8.2108. J


Активные пользователи | Экземпляры базы | Планировщик заданий | Технические работы | Логи | Лицензии | Менеджер потоков | Текущая конфигурация

Наименование базы	Путь к базе	IP ПК базы данных	Доступ к БД (кроме ANALIZATOR)	Монопольный доступ к БД	Состояние базы данных	Владелец БД	Интервал сборки мусора (= 0)
Главная база			Открыт	Открыт	Online	KSAMJADMIN	0
База реестра			Открыт	Открыт	Online	KSAMJADMIN	20000
База печатных форм			Открыт	Открыт	Online	KSAMJADMIN	0

- Добавить базы данных в список
- Изменить подключение к базам данных
- Удалить базы данных из списка
- Обновить список баз данных
- Поднять базы данных в онлайн
- Установить интервал сборки мусора в Q
- Открыть доступ к БД

Статус сервера: Работает | Подключено клиентов: 7

Ошибка Field "xxxxxxx" not found:



КСАМУ (5.94.13.21391 22.01.2024 1:52:22)

Field 'IS_PU_NURSE_CONS' not found.

OK

Система автоматизации учреждений

ООО "Медицина ИТ"

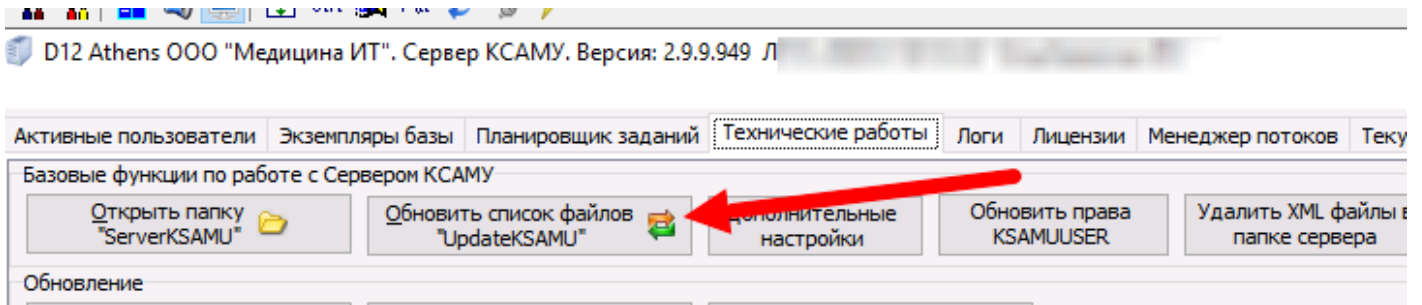
Версия: 5.94.13.21391

Дата сборки: 22.01.2024 1:52:

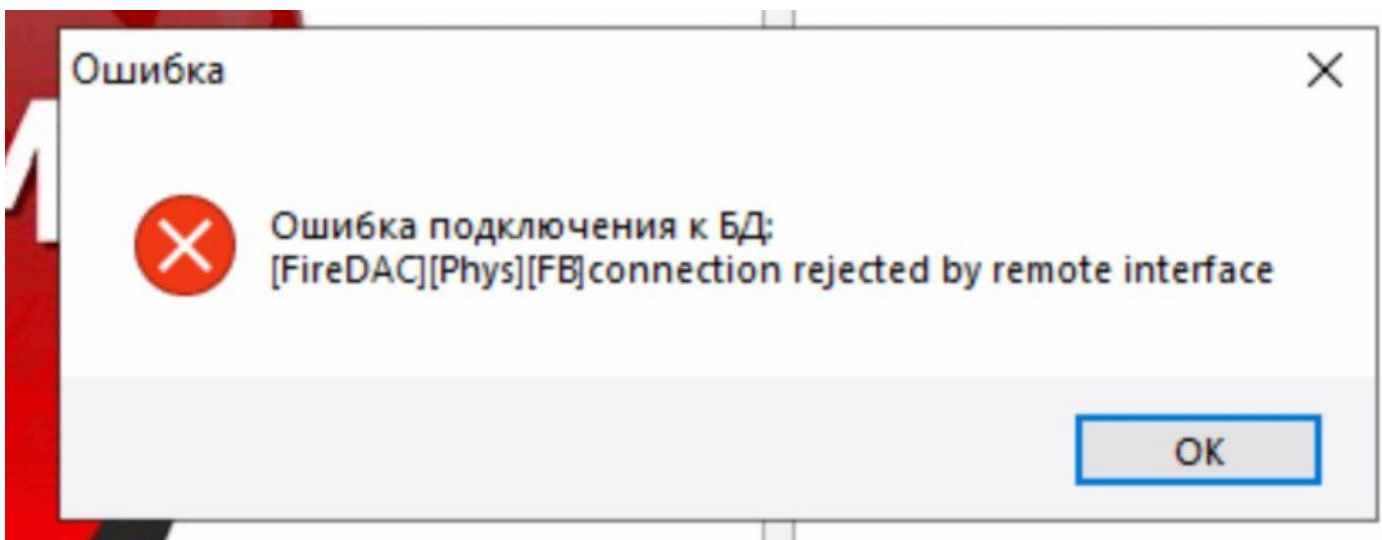
Пропущен скрипт при обновлениях, его необходимо переустановить, при этой ошибке обратиться в техническую поддержку ООО "МЕДИЦИНА ИТ"

Запустить программу с повышенными правами, если ошибка все равно остается, то вручную установить скрипты.

Если на сервере МИС работает, а у клиентов ошибка, то обновить список файлов Update на сервере и перезайти (клиентам)

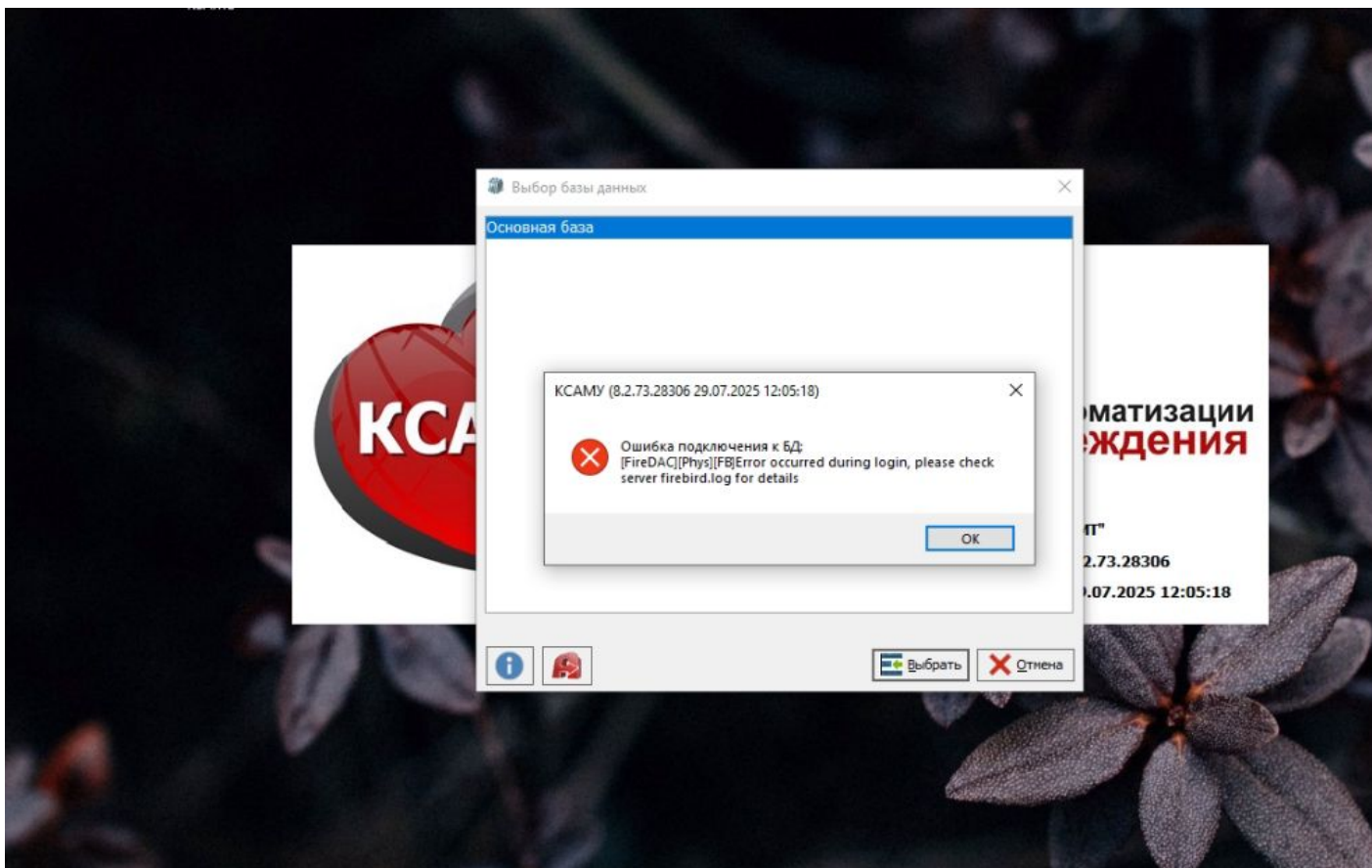


Ошибка подключения к БД: connection rejected by remote interface



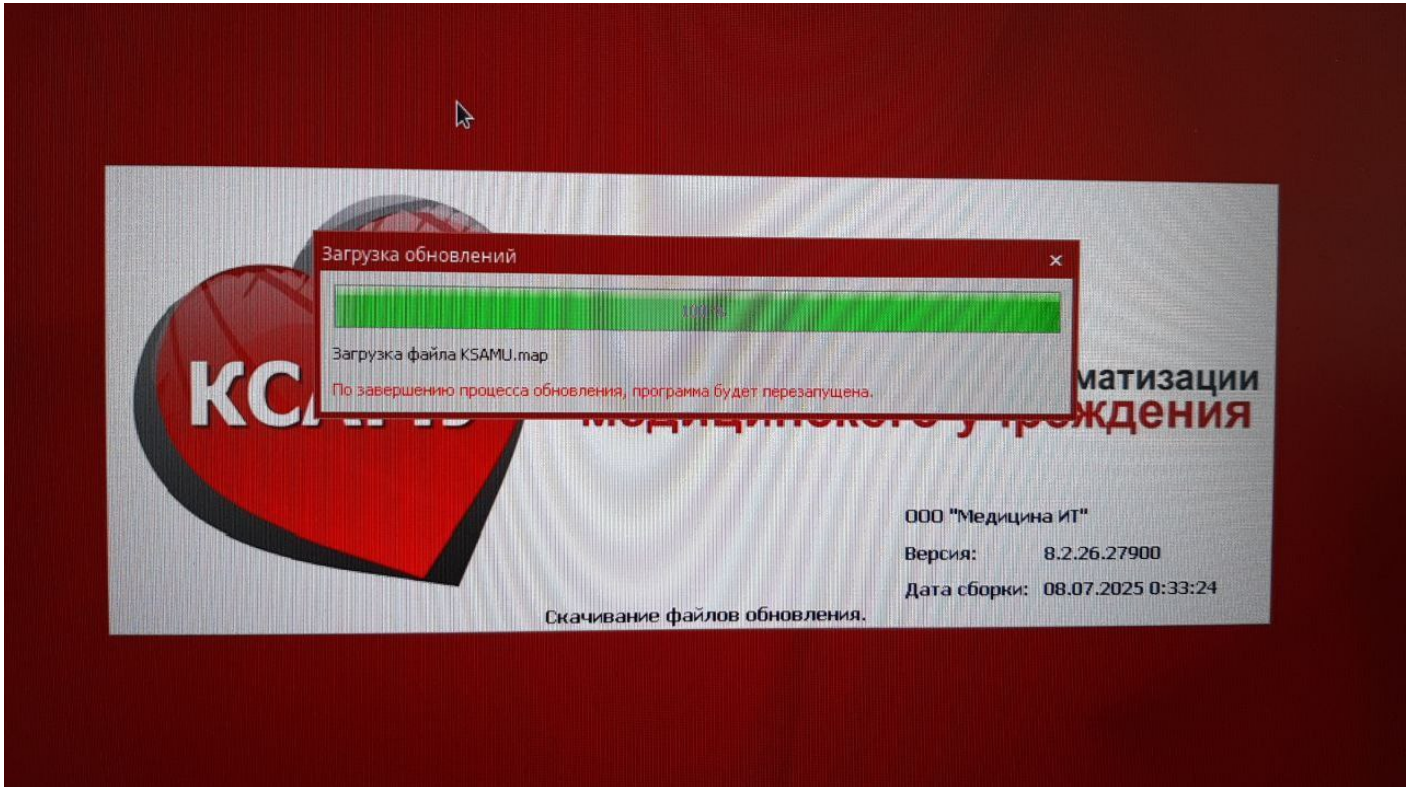
Какое то из приложений/ОС компонентов/антивируса/firewall не дает корректно работать СУБД. Необходимо перезапустить СУБД и ПО Сервер КСАМУ. Если СУБД не может корректно перезапуститься, необходимо перезагрузить саму серверную машину.

Ошибка подключения к БД: Error occurred during login, please check server firebird.log for details

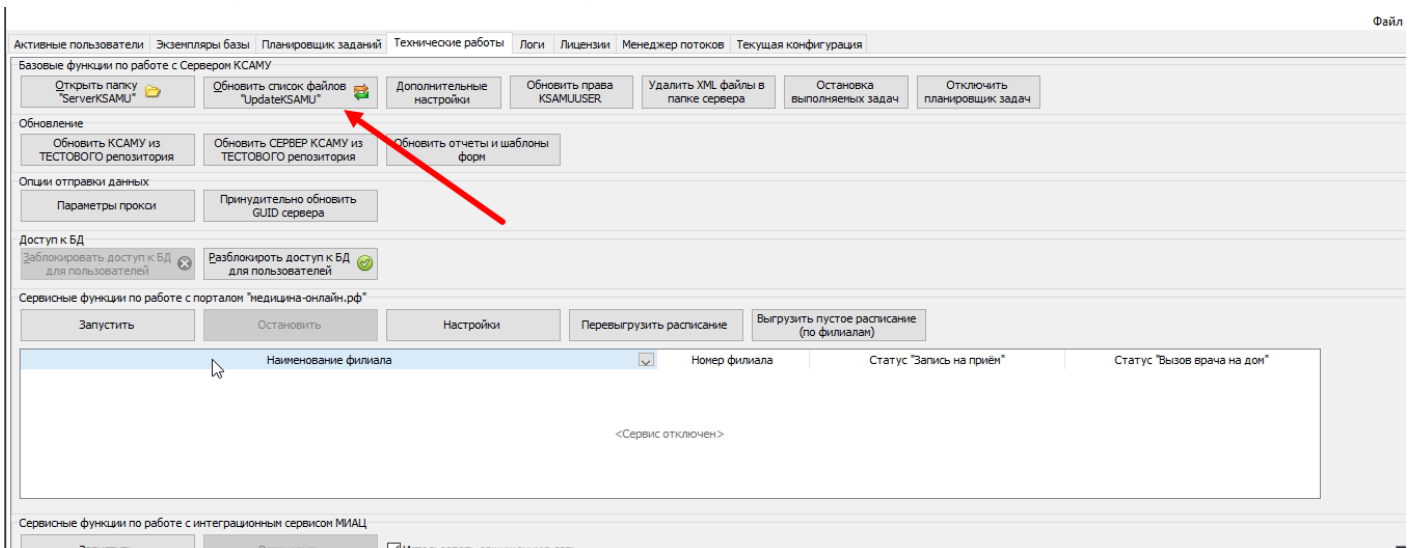


На АРМ на котором ошибка в корне КСАМУ есть текстовый файл firebird.log. В нем подробное описание. Зачастую возникает если на АРМ одновременно есть VIPNET и КриптоПРО. Так как от VIPNET идет в установке свой криптопровайдер, МИС не может нормально подключиться к КриптоПРО. Лечится переустановкой КриптоПРО (возможно придется переустанавливать несколько раз, пока Крипто ПРО не станет приоритетным криптопровайдером).

Не догружается файл при обновлении



При возникновении такой проблемы необходимо на сервере КСАМУ во вкладке технические работы нажать кнопку "Обновить список файлов UpdateKSAMU". После этого перезайти в МИС, если при нажатии кнопки на сервере выдаст ошибку что файл занят, то заблокировать базу, нажать кнопку на сервере КСАМУ "Обновить список файлов UpdateKSAMU" и разблокировать базу.



Не стартует ПО Сервер КСАМУ

ПО висит в диспетчере и не может стартовать. Новых пользователей не подключает. Какое то из приложений/ОС компонентов/антивируса/firewall не дает корректно работать СУБД. Необходимо перезапустить СУБД и ПО Сервер КСАМУ. Если СУБД не может корректно перезапуститься, необходимо перезагрузить саму серверную машину. Чтобы избежать перезагрузки АРМ в момент перезапуска СУБД, процесс может зависнуть на середине "прогресс бара" в этот момент можно выгрузить процесс Firebird из диспетчера задач и СУБД перезапуститься.

ДАННЫЙ РАЗДЕЛ БУДЕТ ДОПОЛНЯТЬСЯ С ТЕЧЕНИЕМ ВРЕМЕНИ

Обновление МИС КСАМУ

Обновление МИС КСАМУ бывает 2х типов, обновление на стабильный релиз и тестовый релиз.

Стабильный релиз:

Релиз КСАМУ имеющий протестированные доработки в МИС. Обновление на него происходит в автоматическом режиме через задачу на Сервере КСАМУ.

The screenshot shows a task scheduler interface with a table of tasks and a configuration dialog for the task 'Обновление КСАМУ из облака'. A red arrow points to the task in the table.

Имя задания	Время начала	Периодичность	Опции	Выполняется по дням	Запрещено выполнять с	Запрещено выполнять по	Запрет запуска по дням недели	Ближайшее (возможное) время старта
Сервисное обслуживание БД	24.04.2014 20:00:00	Один раз в неделю		Все дни	0:00:00	0:00:00	Нет	06.06.2024 20:00:00
Отправка статистики	01.01.2014 0:07:51	Каждые 15 минут		Все дни	0:00:00	0:00:00	Нет	01.06.2024 10:37:51
Валидация БД, Главная база	01.01.2014 3:00:00	Один раз в день	Главная база	Все дни	0:00:00	0:00:00	Нет	02.06.2024 3:00:00
Бэкап "Главной базы"	01.01.2014 21:00:00	Один раз в день	E:\Backup	Все дни	0:00:00	0:00:00	Нет	01.06.2024 21:00:00
Бэкап "Базы печатных форм"	01.01.2014 12:00:00	Однократно	C:\Server\KSAMU\Backup	Все дни	0:00:00	0:00:00	Нет	
Обрезка БД логов	18.06.2014 16:00:10	Один раз в день		Все дни	0:00:00	0:00:00	Нет	01.06.2024 16:00:10
Синхронизация	18.06.2014 0:00:30	Каждые 5 минут		Все дни	0:00:00	0:00:00	Нет	01.06.2024 10:40:30
Обновление КСАМУ из облака	01.01.2016 0:08:00	Каждые 30 минут		Все дни	6:00:00	21:00:00	Нет	01.06.2024 21:29:00
Обновление Сервера КСАМУ	01.01.2016 0:05:00	Каждые 30 минут		Все дни	0:00:00	0:00:00	Нет	01.06.2024 11:05:00
Сервисное обслуживание баз данных FireBird/RedDatabase					0:00	0:00:00	Нет	01.06.2024 17:00:00
Бэкап дополнительной БД					0:00	0:00:00	Нет	01.06.2024 22:02:00
Импорт справочников ЛПО (09)					0:00	0:00:00	Нет	01.06.2024 16:03:27
Импорт справочников ЛПО (Польный) (09)					0:00	0:00:00	Нет	07.06.2024 16:00:00
Отправка в Первый электронный реестр					0:00	0:00:00	Нет	01.06.2024 10:40:00
Синхронизация Талонов					0:00	0:00:00	Нет	01.06.2024 10:38:00
Обновление Сервера КСАМУ					0:00	0:00:00	Нет	01.06.2024 11:05:00
Синхронизация звонков Неотложной Помощи					0:00	0:00:00	Нет	01.06.2024 10:40:00
Синхронизация Анализов					0:00	0:00:00	Нет	01.06.2024 10:40:00
Синхронизация Госпитализаций					0:00	0:00:00	Нет	01.06.2024 10:40:00
Получение Регистра сердечных ритмов					0:00	0:00:00	Нет	01.06.2024 10:40:00

The configuration dialog for 'Обновление КСАМУ из облака' shows the following settings:

- Наименование: Обновление КСАМУ из облака
- Дата начала выполнения: 01.01.2016 0:08:00
- Запуск задачи: Однократно, Каждые 3 часа, Каждые 5 минут, Каждые 10 минут, Каждые 15 минут, Каждые 30 минут, Каждый час, Каждые 2 минуты, Каждые 6 часов, Каждую неделю, Каждый день, Каждый месяц, Каждые 2 минуты
- Запрет на выполнение: Понедельник, Вторник, Среда, Четверг, Пятница, Суббота, Воскресенье
- Запрет на выполнение задачи: с 06:00 по 21:00
- Выполнять по дням: Все, Чётные, Нечётные
- Игнорировать обновление по регионам:

Рисунок 1.

Для входа в настройки задач используйте пароль admin. В самой задаче вы можете выбирать дни и время когда должно проходить обновление, а также выставлять запреты на определенные дни и время.

В МИС КСАМУ выполняется большое количество задач, как настраиваемых, так и проходящих в "фоновом" режиме. Увидеть их можно во вкладке "Менеджер потоков". Есть задачи блокирующие выполнение других до момента их окончания. Если обновление на стабильный релиз по какой либо причине не прошел автоматически, можно запустить его вручную, выбрав задачу и нажав кнопку "Выполнить задание немедленно".

The screenshot shows the same task scheduler interface as in Figure 1, but with a red arrow pointing to the 'Обновление КСАМУ из облака' task in the table.

Рисунок 2.

Предварительно лучше очистить менеджер потоков, чтобы задаче не смогли помешать выполняемые в этот момент. чтобы сделать это, нужно перейти во вкладку "Технические работы" и нажать кнопку "Остановка выполняемых задач" пароль как и в задачах admin.

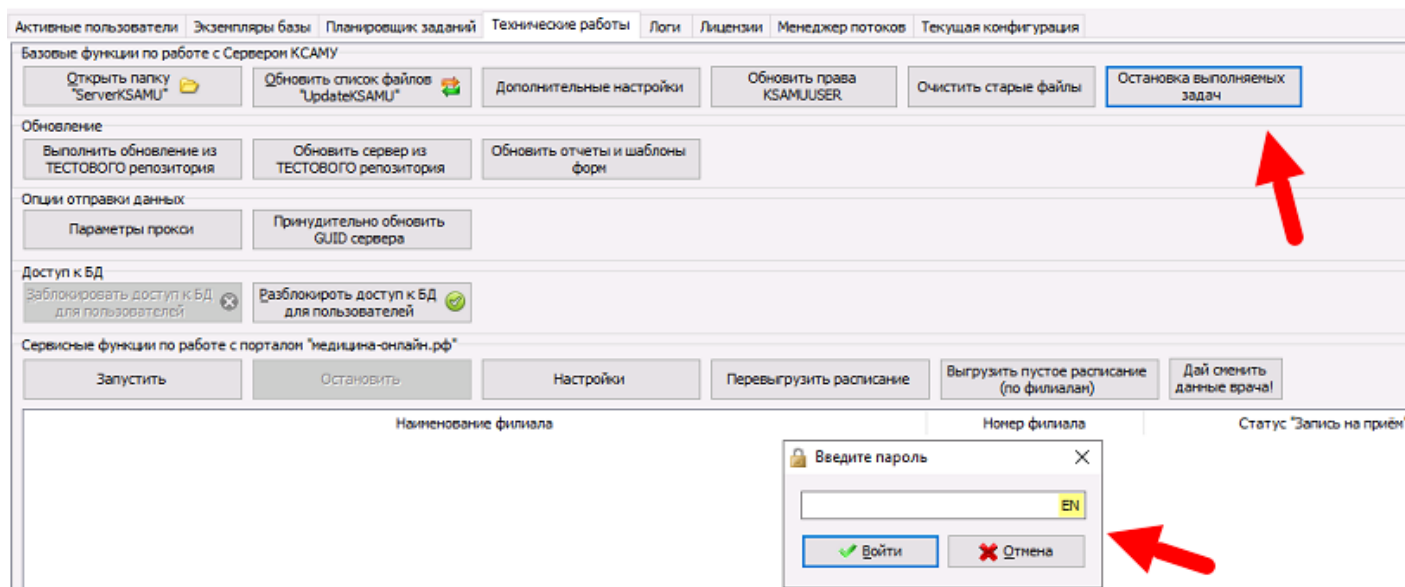


Рисунок 3.

После этого запустите обновление вручную и дождитесь окончания обновления. Отслеживать ход обновления можно во вкладке "Логи"

Тестовый релиз:

Релиз KSAMU, имеющий 1 или несколько протестированных доработок. Из нескольких тестовых релизов в итоге собирается стабильный релиз. Отличие тестового релиза от стабильного отличается тем, что обновление на тестовый релиз происходит только вручную. Для обновления на тестовый релиз, так же как и при обновлении на стабильный релиз вручную, сначала очищаем "Менеджер потоков" нажав кнопку "Остановка выполняемых задач" во вкладке "Технические работы".

Затем нажимаем кнопку "Выполнить обновление из тестового репозитория" и ждем пока процесс обновления пройдет полностью. Отслеживать процесс так же можно во вкладке "Логи"

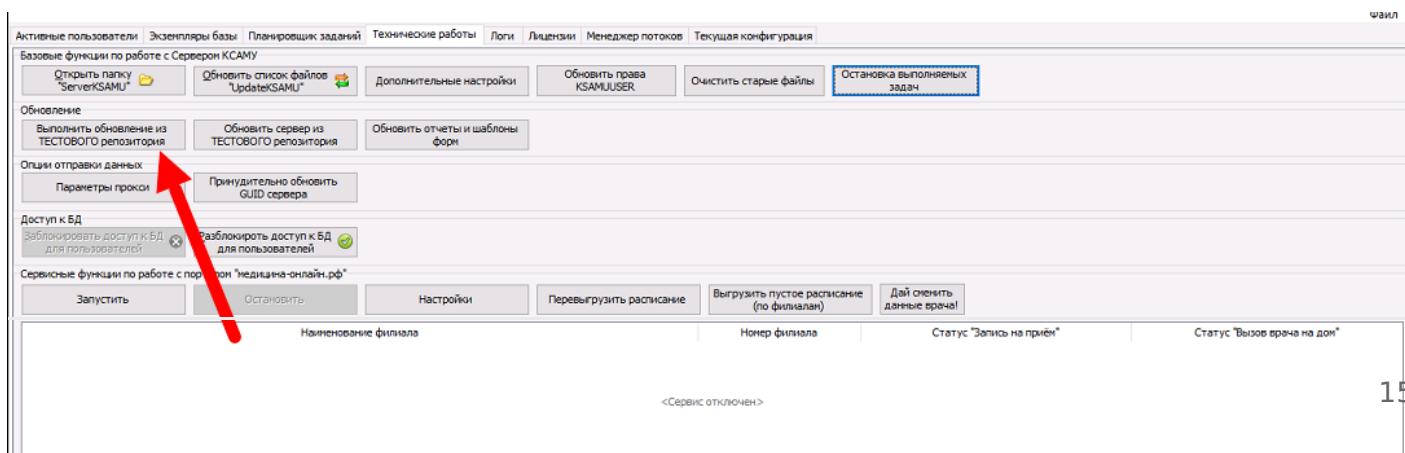


Рисунок 4.

Мажорное и Минорное обновление.

Понятие в обновлении, показывающее будет ли проводиться обновление с блокировкой БД или нет.

В Телеграмм канале "Релизы КСАМУ" можно видеть следующую информацию:
Вид релиза - тестовый или стабильный.

Версию релиза - в версии есть 4 блока цифр. Первые три версии показывают версию скриптов, от них и будет зависеть с блокировкой релиз будет или нет. Последний блок показывает версию МИС. На скриншоте пример "Минорного" релиза, который проходит без блокировки.

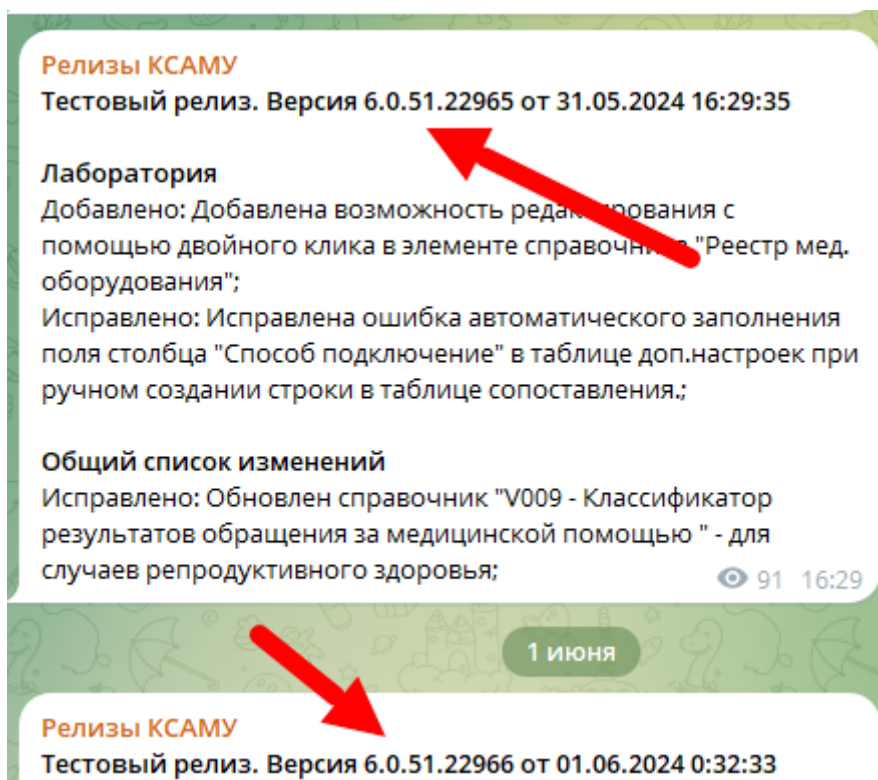


Рисунок 5.

В первом релизе версия скриптов 6.0.51 в следующем тесте версия скриптов таже. Это значит, что при обновлении с тестового релиза 6.0.51.22965 на тестовый релиз 6.0.51.22966. Блокировки не произойдет.

Важный момент! Пользователи при "Минорном обновлении" продолжают работать в предыдущей версии КСАМУ, пока не перезаидут в программу. Только при перезапуске МИС инициализирует процесс проверки новой версии и обновит клиентскую программу. При "Мажорном" обновлении, то есть с блокировкой, сначала запустится таймер на 8 минут

на сервере и у пользователей, предупреждающих их о блокировке БД через 8 мин. Затем выполниться обновление и клиентам программа сама предложит перезайти в МИС или закрыть программу.

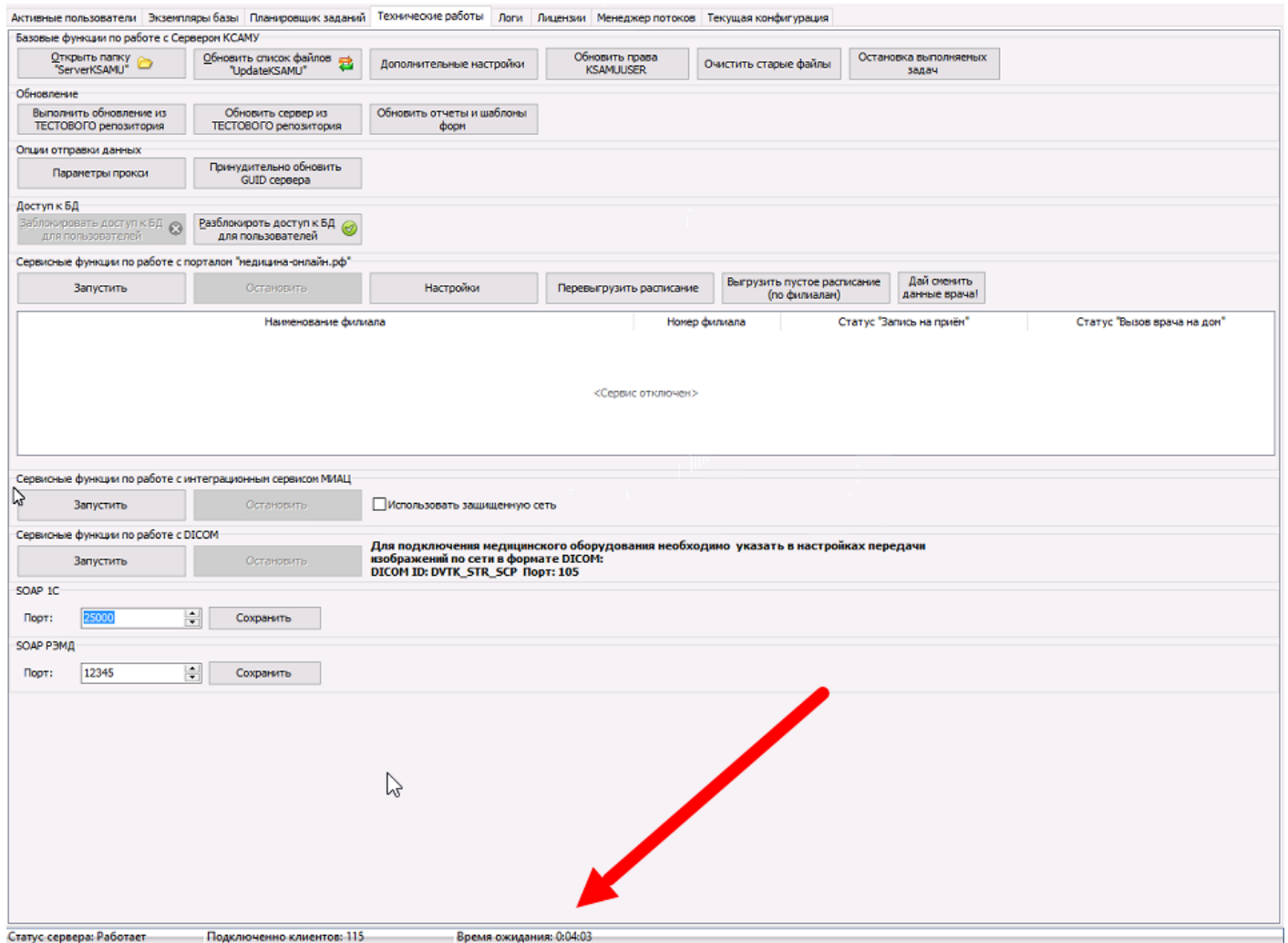


Рисунок 6.