

# Настройка меню быстрого доступа

- [Настройка меню быстрого доступа](#)

# Настройка меню быстрого доступа

Настройка меню быстрого доступа» доступна из меню программы «Сервис» → «Администрирование» → «Настройка меню быстрого доступа» (Рисунок 1).

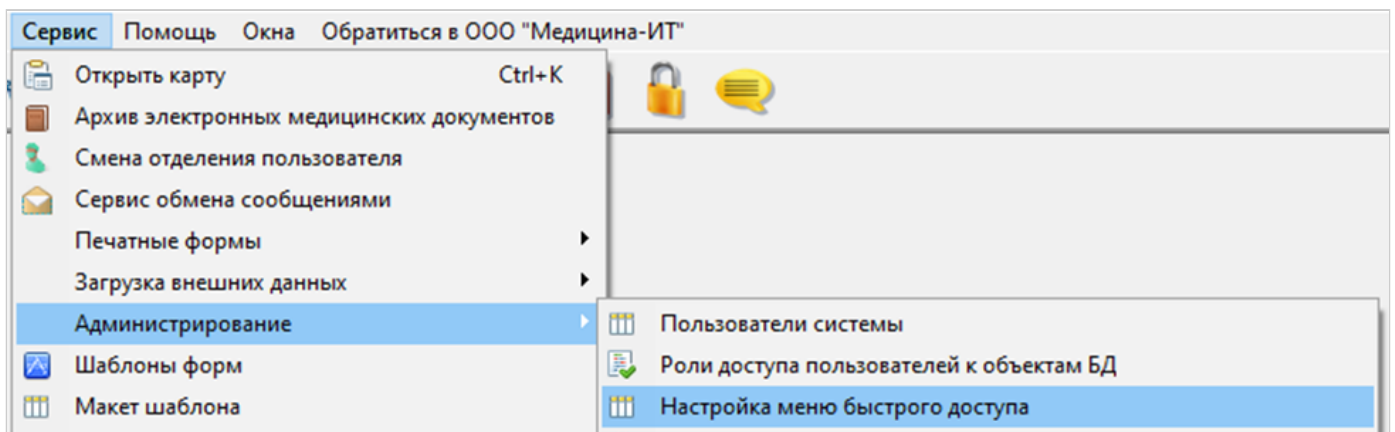


Рисунок 1.

В процессе работы с программой могут возникнуть ситуации, когда стандартной панели кнопок – «Меню быстрого доступа» может оказаться недостаточно или данное меню является не вполне удобным. Панель быстрого доступа можно настроить под нужды пользователя, отобразив те разделы, которые чаще всего используются. Для этого необходимо перейти в пункт меню: «Сервис» → «Администрирование» → «Настройка меню быстрого доступа». В открывшемся окне можно просмотреть текущие настройки каждого из интерфейсов меняя их в окне со списком (Рисунок 2).

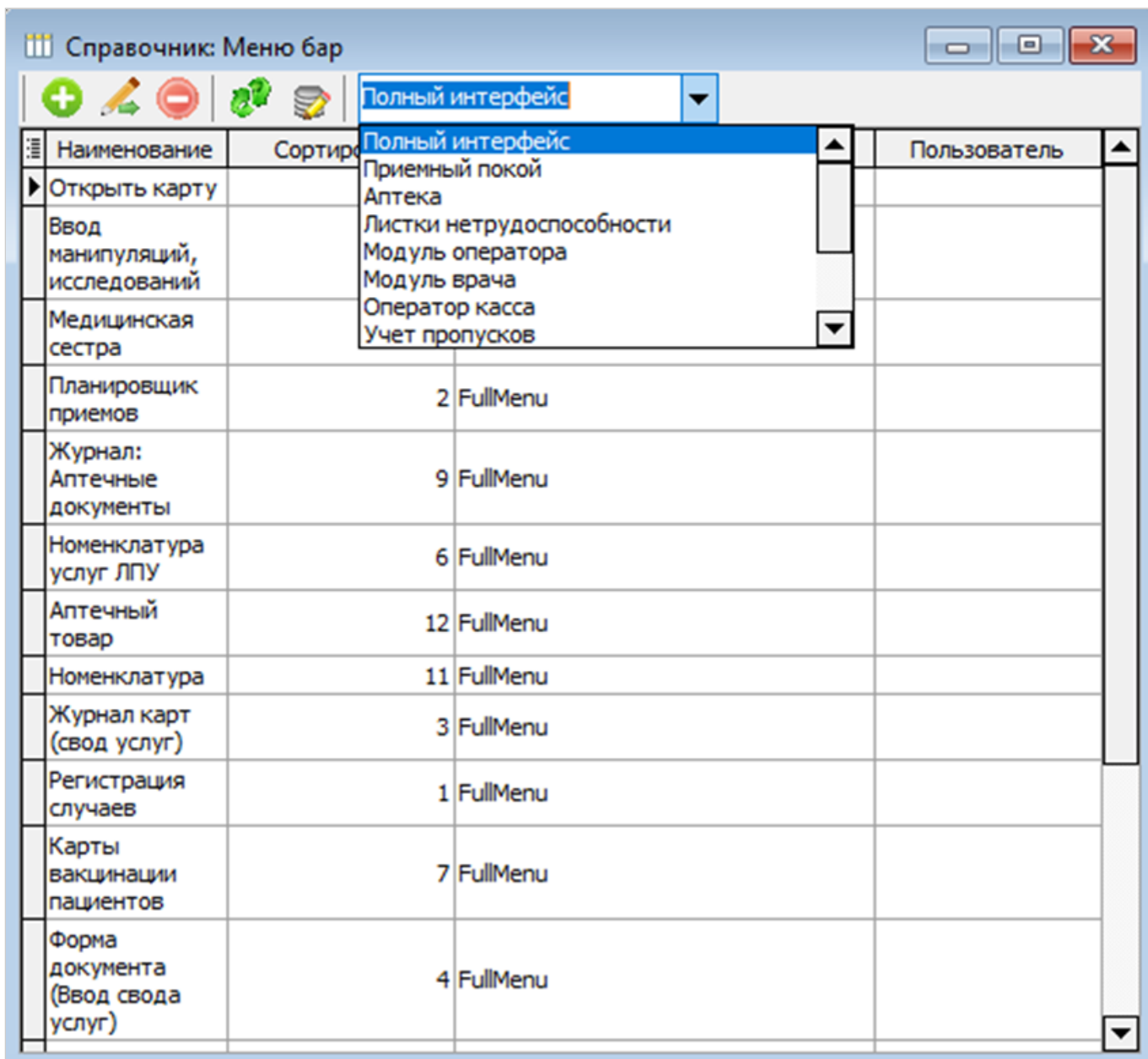


Рисунок 2.

### Глобальная настройка меню

В глобальном плане, пункты меню можно перенастроить в рамках конкретного интерфейса пользователя. Данными настройками занимается системный администратор ЛПУ после согласования всех нюансов с руководителями подразделений. В окне настройки

«Меню бар» нужно выбрать интерфейс, который будет доработан до требуемого вида, после добавить или удалить через соответствующие кнопки недостающие или лишние кнопки. При добавлении новой кнопки, откроется окно, настройки (Рисунок 3).

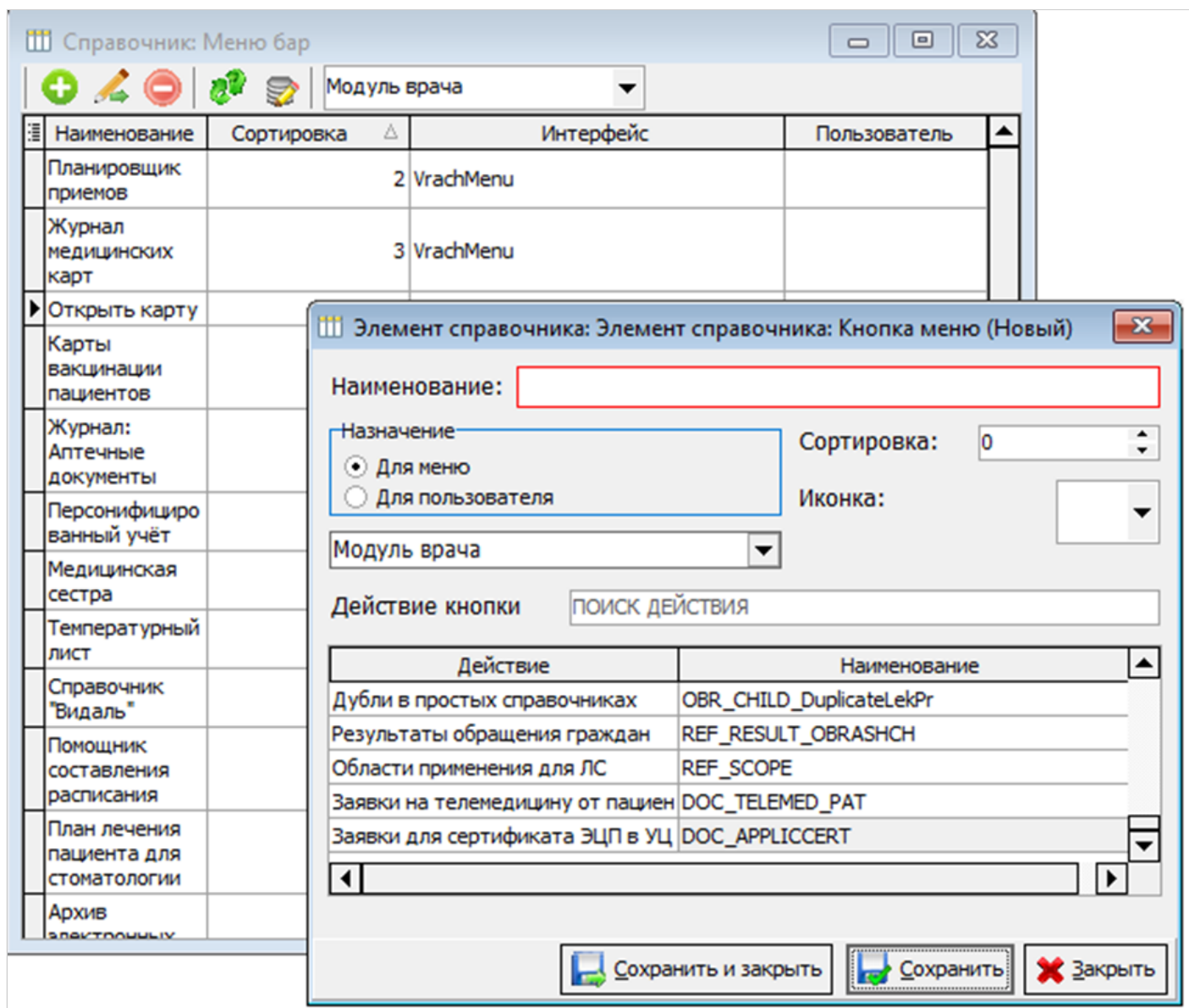


Рисунок 3.

Используя поле «Действие кнопки», необходимо найти тот документ, который будет открываться при нажатии на добавляемую кнопку и выбрать его двойным кликом мыши.

**Важно!** Поиск в поле «Действие кнопки» осуществляется только после нажатия кнопки ввода «Enter».

При совпадении названий, внизу в области отобразятся подходящие варианты (Рисунок 4).

Действие	Наименование
Статистический отчет по мед карт	OBR_CHILD_REPStatMedCard
Оперативная наработка врачей по	OBR_CHILD_REPOperSvodVrachCarts
Нарработка по картам	OBR_CHILD_REPOperSvodReceptions
Зубная карта	REF_DENTAL_CART
Карта беременной	DOC_PREGNANCY_KEEPING

Рисунок 4.

Если возникают трудности в выборе из предложенных программой вариантов, можно поступить следующим образом. Необходимо открыть окно части программы, которое специалисты смогут вызывать через новую добавленную кнопку. Например, нужна кнопка для открытия окна «Листа наблюдений», открываем данное окно (чаще всего это «Температурный лист»).

Находясь в данном документе (окно должно быть активным), необходимо нажать сочетание клавиш «Ctrl+Shift+F1». Затем вставить в поле «Действие кнопки» уникальный скопированный код требуемого окна и стереть у вставленного кода, первые 3 символа «FRM» (Рисунок 5).

Элемент справочника: Элемент справочника: Кнопка меню (Новый)

Наименование:

Назначение

Для меню

Для пользователя

Сортировка:

Иконка:

Модуль врача

Действие кнопки

Действие	Наименование
Поводы обращения	REF_ONKTREAT_N018
Цели консилиума	REF_ONKТАКТ_N019
Роли сотрудников при подписи эле	REF_ROSNSI_SIGNING_ROLES
Обзвон пациентов	OBR_CHILD_CallPatients
Листы наблюдений	OBR_CHILD_OBSERVING_SHEET

Сохранить и закрыть    Сохранить    Закрыть

Рисунок 5.

В результате отобразится одна запись требуемого окна.

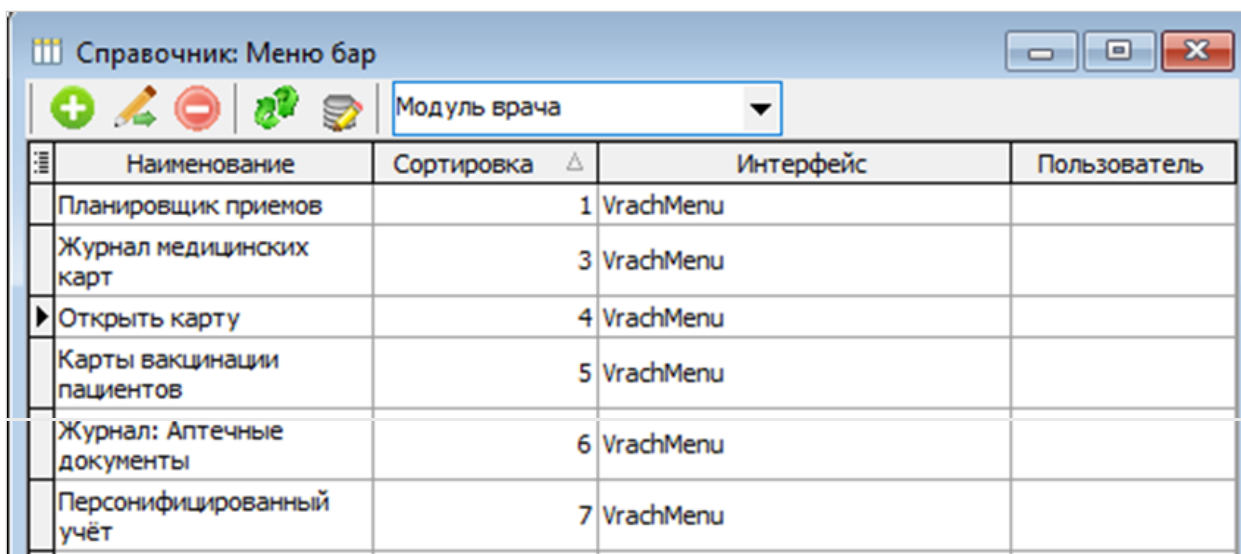
В независимости от того, каким образом была найден нужный документ, его необходимо выбрать. После чего нужно обязательно настроить оставшиеся поля.

Поле «Наименование» - заполняется пользовательским наименованием кнопки для данного объекта (при наведении на кнопку курсора мыши, у пользователя отобразится данное наименование).

Поле «Сортировка» отвечает за порядок отображения кнопок в панели.

**Важно!** Для разных кнопок можно задать сортировку указав одинаковый индекс. В такой ситуации программа стремится выстраивать кнопки по индексам от меньшего к большему, но кнопки с одинаковым индексом отобразятся по той логике, которую сочтет программа. Во избежание этого крайне не рекомендуется давать одинаковый индекс сортировки нескольким кнопкам.

Если при заполнении поля «Сортировка» для какой-либо кнопки нумерация была пропущена, то сортировка для оставшихся кнопок будут сдвигаться в сторону уменьшения значения. Например, добавлена кнопка с индексом сортировки равная «9», в списке кнопок выбранного интерфейса отсутствует кнопка с индексом «2» (Рисунок 6).



Наименование	Сортировка	Интерфейс	Пользователь
Планировщик приемов	1	VrachMenu	
Журнал медицинских карт	3	VrachMenu	
▶ Открыть карту	4	VrachMenu	
Карты вакцинации пациентов	5	VrachMenu	
Журнал: Аптечные документы	6	VrachMenu	
Персонализированный учёт	7	VrachMenu	

Рисунок 6.

В такой ситуации, кнопки, начинающиеся с индекса «3» при работе пользователя по умолчанию будут занижать свой индекс до «2», сдвигаясь по порядку. Это приведет к тому, что, во-первых, у пользователя в интерфейсе визуально не будет пропуска между кнопками, во-вторых, новая кнопка будет у пользователя восьмой по счету, а не девятой.

В поле «Иконка» выбирается картинка для отображаемой кнопки из списка доступных. Итоговую настройку для кнопки (Рисунок 7) необходимо «Сохранить и закрыть», нажав на аналогичную кнопку.

Элемент справочника: Температурный лист

Наименование: Температурный лист

Назначение:  
 Для меню  
 Для пользователя

Сортировка: 9

Иконка:

Модуль врача

Действие кнопки: OBSERVING\_SHEET

Действие	Наименование
Листы наблюдений	OBR_CHILD_OBSERVING_SHEET

Сохранить и закрыть    Сохранить    Закрыть

Рисунок 7.

Все изменения в интерфейсе пользователей вступят в силу только после перезахода в программу (Рисунок 8).

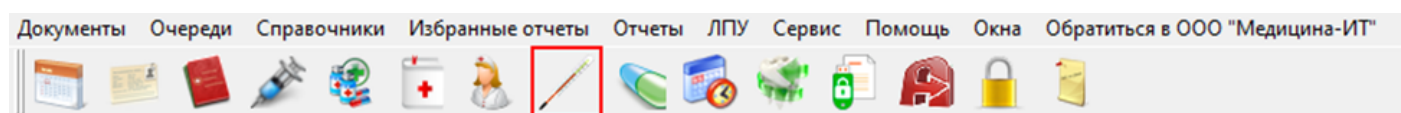


Рисунок 8.

### Индивидуальная настройка меню

В программе так же предполагается индивидуальная настройка пунктов меню под конкретных пользователей. Для этого необходимо перейти в пункт меню: «Сервис» → «Администрирование» → «Настройка меню быстрого доступа». В открывшемся окне в выпадающем списке выбрать вариант "Настройка для пользователя", а затем выбрать конкретного пользователя в появившемся рядом окошке (рисунок 9).

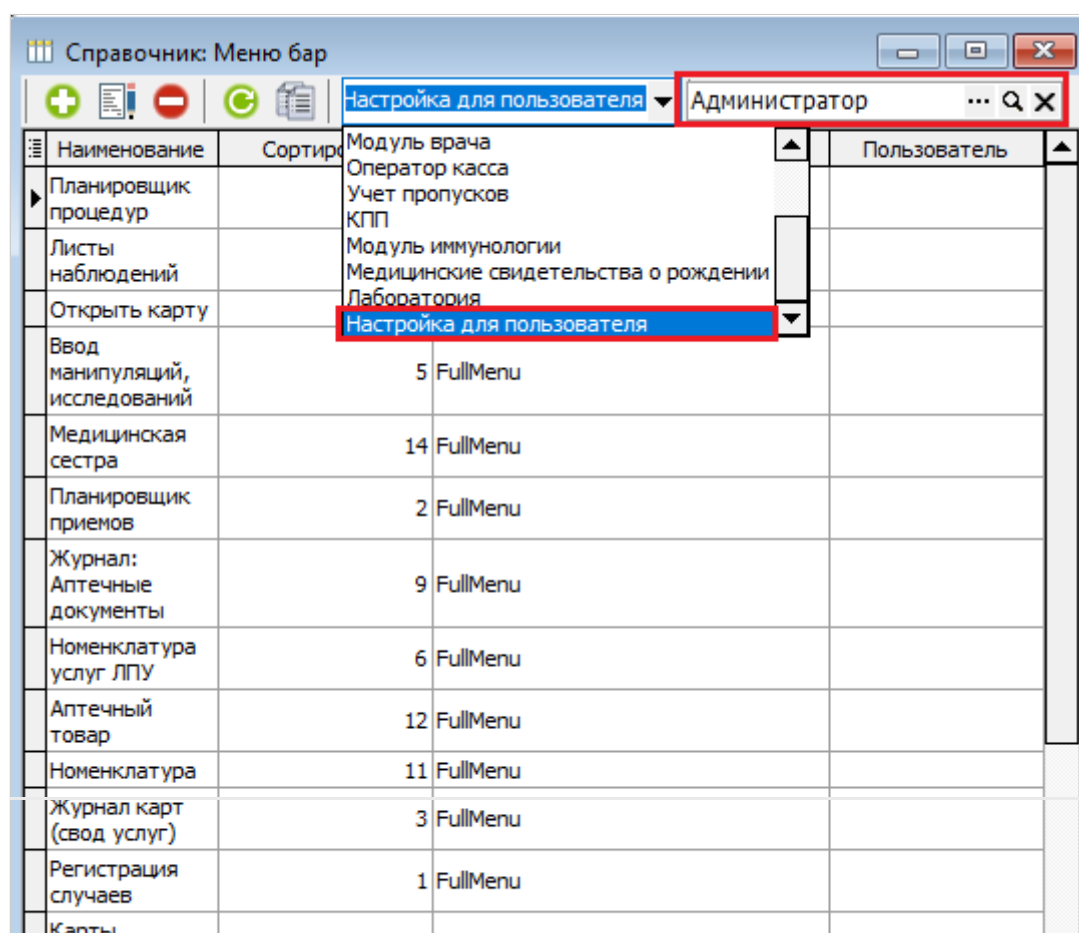


Рисунок 9.

Далее необходимо нажать на кнопку, изображенную на рисунке 10 и выбрать и выпадающего списка нужный вариант меню.

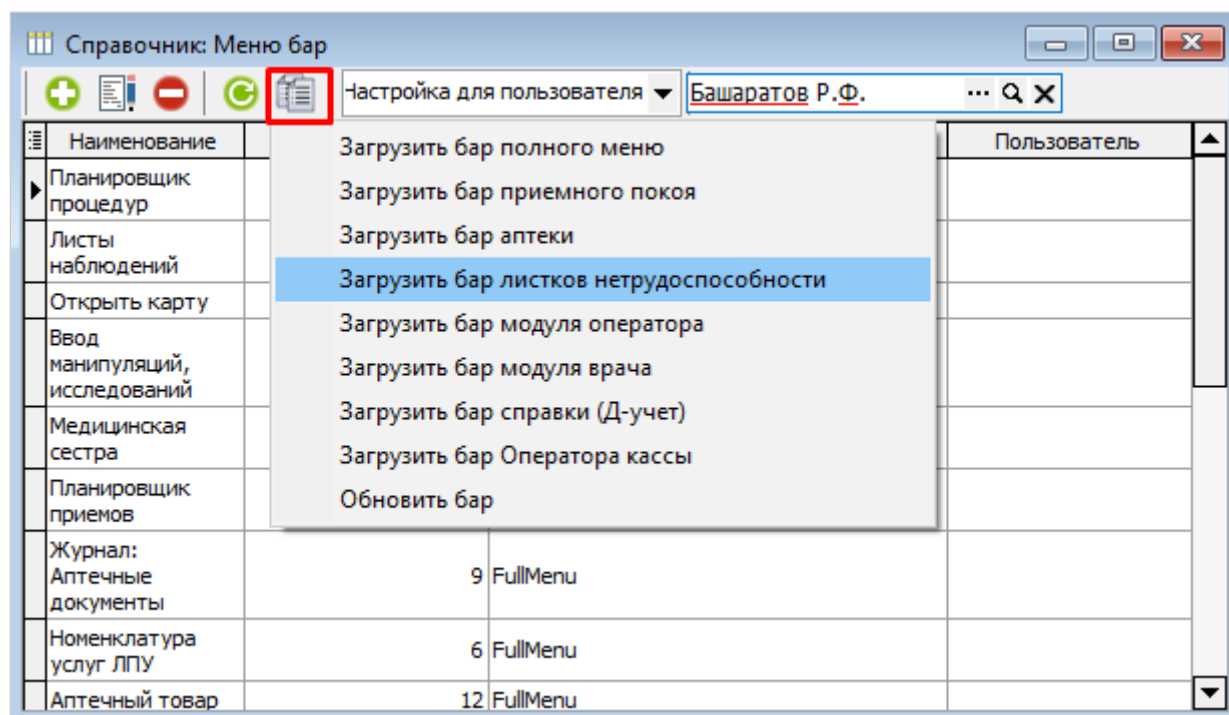


Рисунок 10.

После того, как основное меню бара прогрузится, в колонке "Пользователь" проставиться тот пользователь, у которого оно будет отображаться. Если из подгруженного меню пользователю не нужны какие-то кнопки, то их можно удалить с помощью кнопки "-" (рисунок 11).

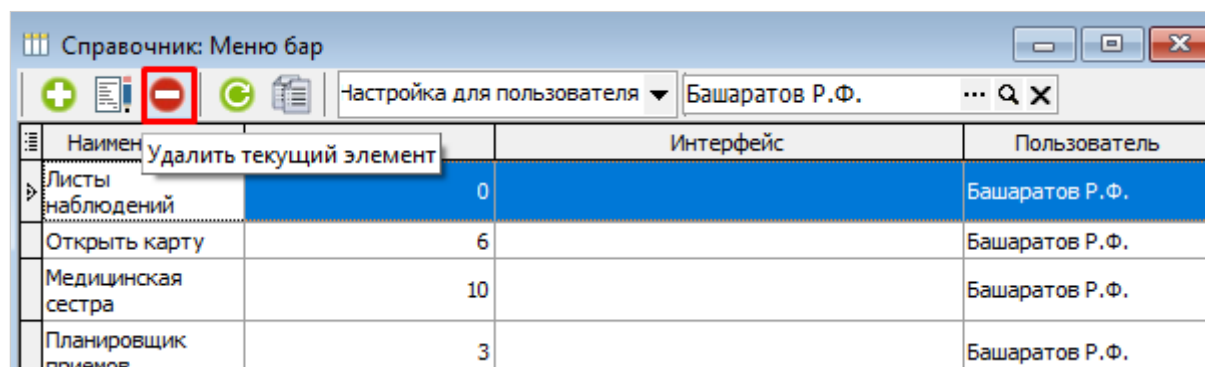


Рисунок 11.

Для добавления новой кнопки в меню необходимо нажать на кнопку добавления нового элемента "+" (рисунок 12).

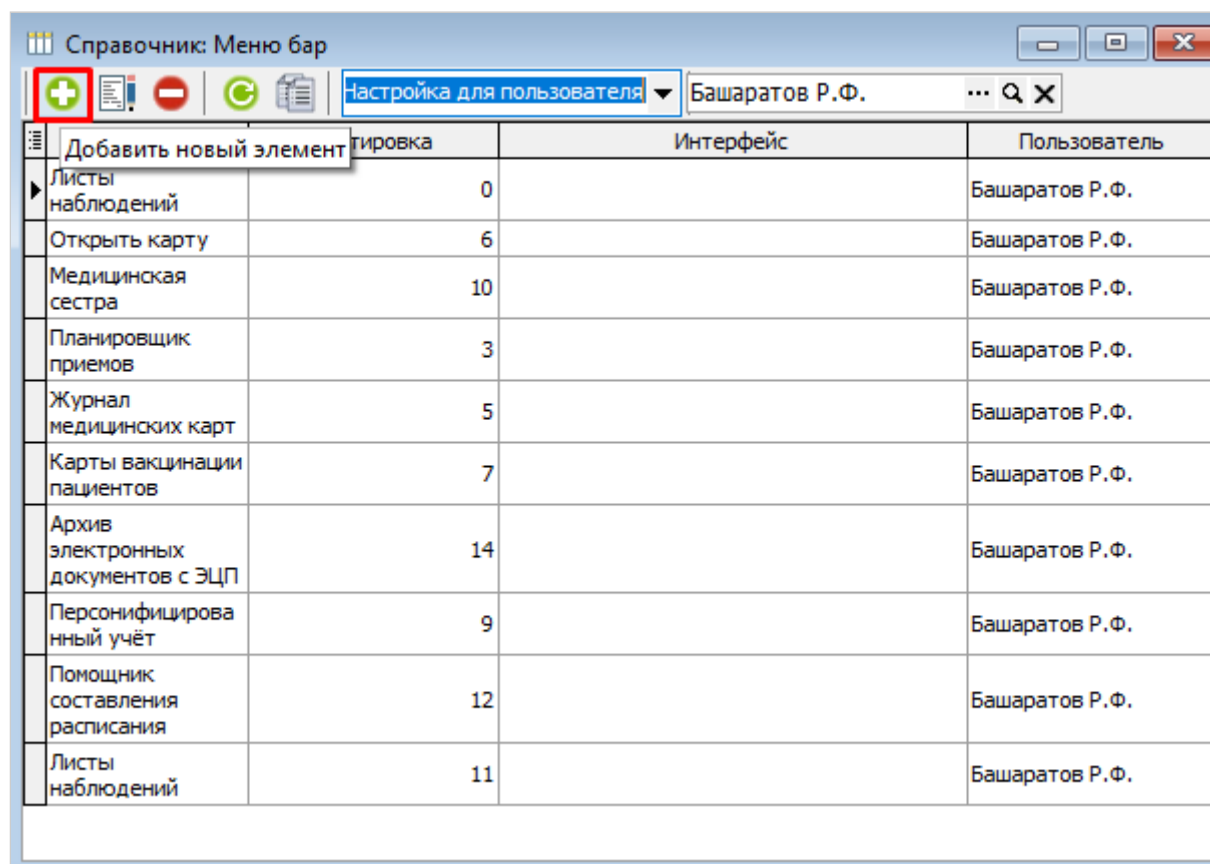


Рисунок 12.

В открывшемся окошке уже будут проставлены условия "Для пользователя" и конкретный пользователь (рисунок 13).

Элемент справочника: Элемент справочника: Кнопка меню (Новый) [X]

Наименование:

Назначение:

Для меню

Для пользователя

Сортировка: 0

Иконка:

Башаратов Р.Ф. [...][Q][X]

Действие кнопки:

Действие	Наименование
МНН	REF_NSI_MNN
Документ возврата	DOC_RETURN_GOODS
Загрузка случаев из XML	OBR_CHILD_LoadCasesXml
Заявки на телемедицину от пациен	DOC_TELEMED_PAT
Заявки для сертификата ЭЦП в УЦ	DOC_APPLICCERT

[Сохранить и закрыть] [Сохранить] [X] Закрыть

Далее выбор кнопки, иконки и индекса сортировки происходят так же, как и для глобального добавления кнопки.

**Важно!** При возникновении вопросов по индивидуальной настройке панели меню (в особенности для пользователя) просьба обращаться в МИТ непосредственно к разработчику данного функционала.