

Настройки справочников и параметров ЛПУ для работы

Для корректной работы модуля, перед его запуском необходимо выполнить настройки и заполнить различные справочники ЛПУ.

Настройка постов отделений

Как правило персонифицированный учет осуществляется в рамках стационарной помощи. Для того чтобы использовать персучет в рамках какого-либо отделения, прежде всего необходимо настроить посты. Для этого следует открыть «Справочники» → «Модуль врача» → «Персонифицированный учёт» → «Посты отделений». В открывшемся справочнике постов необходимо создать новую запись нажав на кнопку добавления (рисунок 1).

Элемент справочника: Склады на постах (Новый)

Код: 0 Наименование:

Отделение:

Дата первой инвентаризации: 29.05.2025 8:28:28 Нарко-пост

Дата последней инвентаризации: . . : : Общий пост

Склад для модуля иммунологии(ИМ)

Отделения, которым доступен пост (пусто="Все")

<Нет данных для отображения>

Не используется

Рисунок 1 – Окно настройки поста в рамках перс. учета

В открывшемся окне в следует заполнить следующие поля:

- «Код» - программный код поста, заполняется автоматически.
- «Наименование» - даётся название, по которому можно будет отличить пост от других.
- «Отделение» - указывается отделение, для которого создан пост.
- «Дата первой инвентаризации» - указывается дата, после которой считается что данный пост был запущен и ведет работу. Все поступления, перемещения и списания номенклатуры, которые производились до указания данной даты, считаются тренировочными и не имеют никакой силы в программе.
- «Дата последней инвентаризации» заполняется автоматически при проведении инвентаризации. Наличие в данном поле даты, означает что с этой даты и до текущего момента указанные остатки на посту актуальны.
- «Нарко - пост» - данная галочка ставиться только при условии, что на данном посту будет вестись работа с наркотическими средствами.
- «Общий пост» - данная галочка ставиться, чтобы пост был доступен для списания и виден всем отделениям.
- «Склад для модуля иммунологии (ИМ)» - данная галочка означает, что пост будет содержать только препараты используемые в модуле иммунопрофилактики. Как правило такие, посты делаются в рамках различных прививочных кабинетах при амбулатории. Если данная галочка активна, то на остатках поста будут отображаться только те препараты, у которых в справочнике «Номенклатуры», на вкладке «Персонифицированный учет» будет заполнено поле «Вакцина».
- «Отделения, которым будет доступен пост» - табличная часть, в которой через «зеленый плюс» добавляются отделения, которым будет доступен пост. Если в табличной части не добавлены отделения, то пост будет доступен всем.

Важно! Не допускается использование в рамках одного поста всех трех параметров с галочками, так как они являются взаимоисключающими.

Настройка справочника медицинского ассортимента (лекарственных средств)

В рамках работы стационара используется справочник медицинского ассортимента, как правило данный справочник содержит в себе данные по лекарственным средствам, но он так же предназначен и для описания различной сопутствующей номенклатуры и различных медицинских изделий используемых в процессе лечения. Для многих ЛПУ данный справочник будет загружен стандартизированными данными, включающими в себе наиболее распространенные позиции лекарственных препаратов. Справочник используется не зависимо от использования модуля перс. учета и может быть отредактирован и дополнен

на усмотрение ЛПУ. При запуске перс.учета проводится сопоставление данного справочника со справочником номенклатур, что позволяет комфортно вести работу врачей в рамках небольших назначений и в то же время провизорам, в рамках массовой закупки различных препаратов. Если в ЛПУ поступает какой-либо новый препарат, которого не было ранее, помимо аптечной записи номенклатуры, необходимо проверить наличие или создать аналогичную запись и для справочника лекарственных средств. Как правило в ЛПУ этим занимается провизор или 1-2 человека с расширенными правами.

Для того чтобы открыть справочник, необходимо перейти: «Справочники» → «Модуль врача» → «Назначения» → «Медицинский ассортимент (Лекарственные средства)». В открывшемся окне при помощи строки поиска необходимо найти требуемый препарат, а если его нет, то создать новую запись.

Если препарат найден и необходимо его отредактировать, следует выбрать препарат и нажать на кнопку «Редактирования». Если требуемого препарата нет и его нужно добавить, то необходимо нажать на кнопку «Добавить новый элемент».

Важно! Во избежании путаницы при дальнейшей работе со справочниками, рекомендуется описывать конкретный препарат в рамках одной записи. Наличие нескольких схожих записей (рисунок 2) может привести к путанице в процессе назначения, а так же создаст неудобства при настройке в рамках перс. учета.

Справочник: Медицинский ассортимент (Лекарственные средства)

Поиск: ГЕПТОР

Группа	Наименование	Альтернативное наименование	Ед.Изм.(назн.)	ЖНВЛС	Наркотик	Аллергическая реакция	Антибактериальное средство	Загружено из Excel
Назначения,Компоненты раствора	Гептор 400 мг	Адеметионин	мг.	<input checked="" type="checkbox"/>	<input type="checkbox"/>	<input type="checkbox"/>	<input type="checkbox"/>	<input type="checkbox"/>
Назначения,Компоненты раствора,Компоненты раствора	Гептор 400мг	Адеметионин	мг.	<input checked="" type="checkbox"/>	<input type="checkbox"/>	<input type="checkbox"/>	<input type="checkbox"/>	<input type="checkbox"/>

Рисунок 2 - Пример нежелательного содержания справочника

В открывшемся окне, для удобства работы, информация о препарате будет разбита по различным вкладкам. При добавлении нового препарата необходимо заполнить эту информацию, а при редактировании существующей записи, достаточно внести изменения в конкретный блок данных. Вкладки справочника:

- **«Основные данные»** - на данной вкладке обязательно заполняется поле «Наименование». Если при печати листа назначений понадобится вывод записи на латыни, следует заполнить поле «Альтернативное наименование». «Препарат, применяемых при проведении лекарственной терапии» настройка сделана для Онкодиспансера и не используется в других ЛПУ. Нужна для специфического отображения наименования препарата при использовании в химиотерапии и для узкоспециализированных планов лечения. «Вид медицинского изделия, имплантируемого в организм человека» выбирается из справочника "Справочники значения", используется данная настройка для выбора в протоколе манипуляций импланта. Галочки «ЖНВЛС» (Жизненно Важное Лекарственное Средство), «Наркотическое ср-во», «Назначается по решению ВК», «Антибактериальное ср-во» заполняется при соответствии препарата требуемой категории (рисунок 3).

The screenshot shows a window titled 'Элемент справочника: Гептор 400 мг'. It has several tabs: 'Основные данные', 'Единицы измерения', 'Способы', 'Номенклатура', 'Дополнительно', 'Группы', and 'МНН (действующие вещества)'. The 'Основные данные' tab is active. It contains the following fields and controls:

- Код:** 417
- Наименование:** Гептор 400 мг
- Альтернативное наименование:** Адеметионин
- Препарат, применяемых при проведении лекарственной терапии:** Адеметионин
- Вид медицинского изделия, имплантируемого в организм человека:** (empty)
- ЖНВЛП:** (checked)
- Наркотическое ср-во:** (unchecked)
- Назначается по решению ВК:** (unchecked)
- Антибактериальное ср-во:** (unchecked)

At the bottom right, there are two buttons: 'Сохранить и закрыть' (Save and Close) and 'Закрыть' (Close).

Рисунок 3 - Пример заполнения вкладки «Основные данные»

- **«Единицы измерения»** - на данной вкладке заполняются различные виды лекарственных форм, в которых может выпускаться препарат (рисунок 4).

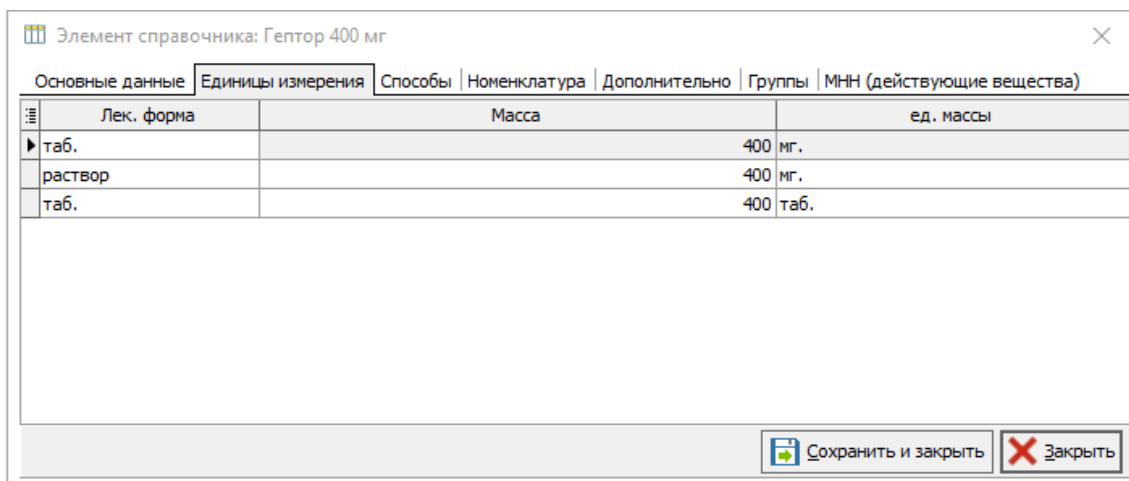


Рисунок 4 – Пример заполнения вкладки «Единицы измерения»

В зависимости от данных настроек при назначении препарата, в поле «Лек. форма» будут меняться варианты заполнения.

- **«Способы»** - на данной вкладке заполняются все способы применения препарата (рисунок 5).

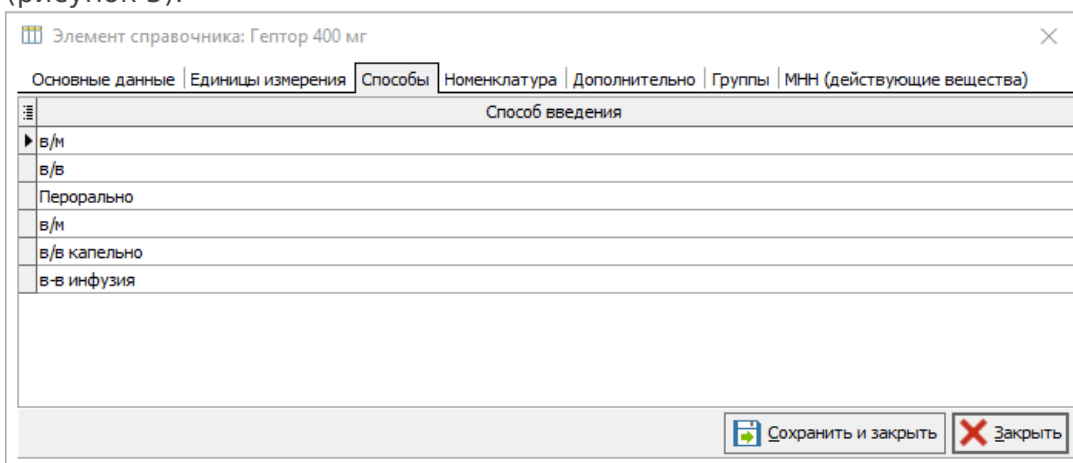


Рисунок 5 – Пример заполнения вкладки «Способы»

Каждый из выбранных способов введения имеет свои дополнительные настройки отвечающие за отображаемую информацию при назначении. Находясь в справочнике способов приема лекарственных средств можно настроить требуемые записи (рисунок 6).

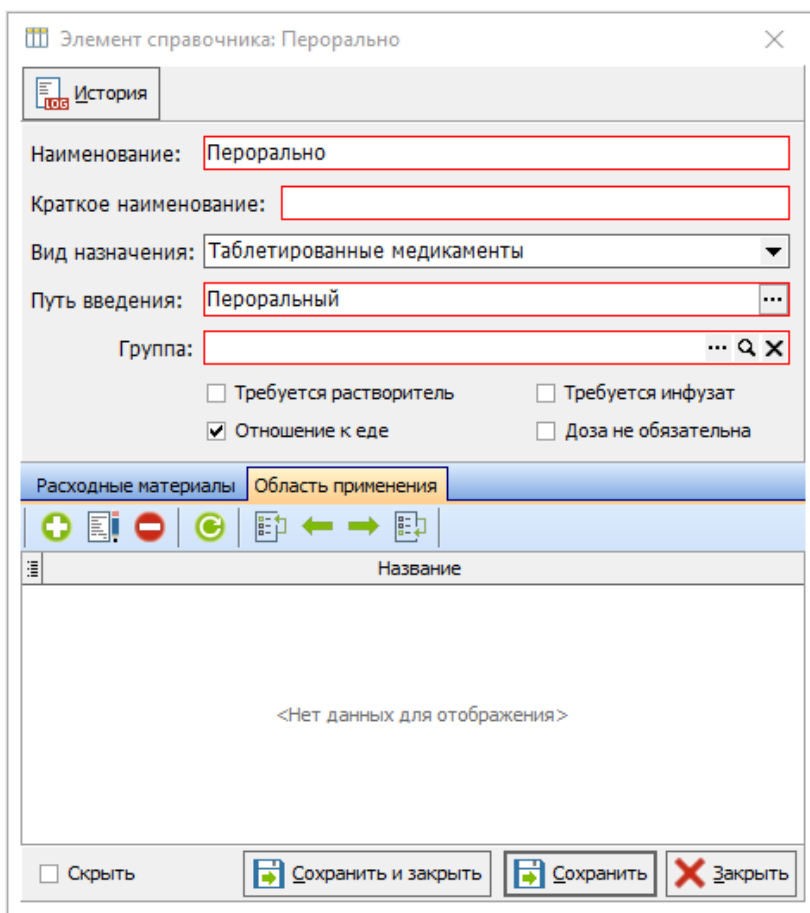


Рисунок 6 – Настройки способа введения лекарственного средства

Галочки: "Требуется растворитель", "Требуется инфуза", "Отношение к еде" - отвечают за отображение соответствующих полей при назначении препарата. Галочка "Доза не обязательна" отвечает за проверку заполнения поля «Доза». Путь введения» должен быть сопоставлен с федеральным справочником путей введения, данная настройка обязательно для корректной выгрузки информации в РЭМД. В табличной части «Расходные материалы», можно указать перечень мед. ассортимента, относящегося к группе "Медицинские изделия", функционал разрабатывался для учёта в различных отчетах списания.

- **«Номенклатура»** - на данной вкладке можно ознакомиться с информацией о том, какая номенклатура была привязана к данной мед. изделию или лекарственному средству (рисунок 7). Вся информация заполняется автоматически при настройке справочника номенклатуры.

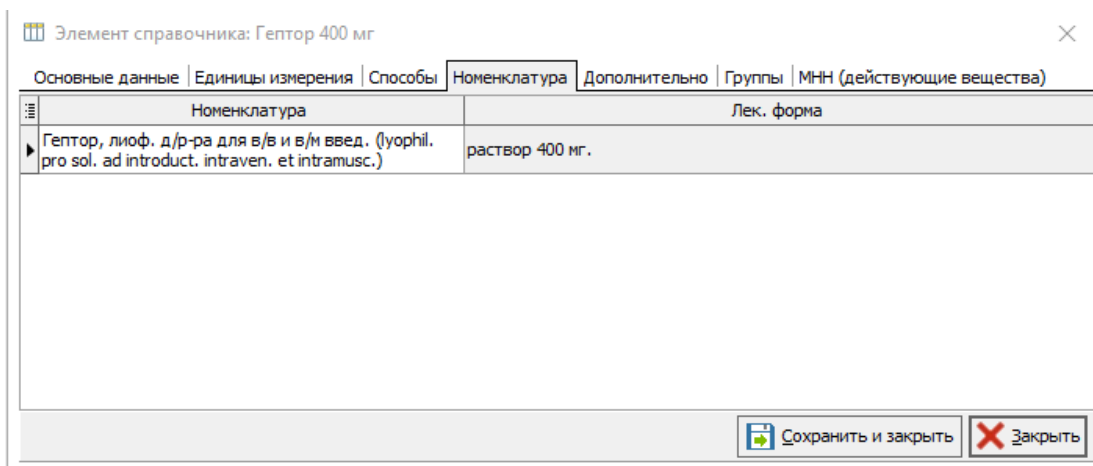


Рисунок 7 – Пример отображения информации на вкладке «Нomenclature»

- **«Дополнительно»** - данная вкладка содержит различную дополнительную информацию о препарате/ассортименте. Настройки данные вкладки делаются на усмотрение ЛПУ под их конкретные цели и в целом не являются обязательными. Для примера, тут настраиваются настройки для автоматического расчета дозировки в зависимости от площади тела онкологически больного пациента. необходимо заполнить на вкладке значения минимальной и максимальной дозировки на квадратный метр поверхности тела (рисунок 8).

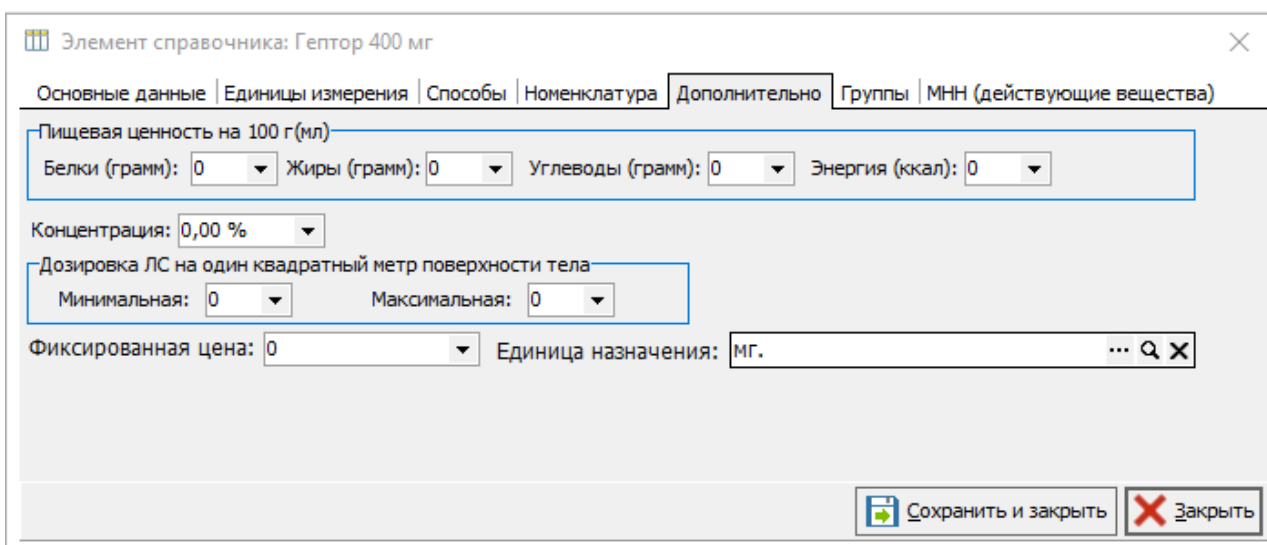



Рисунок 8 – Пример заполнения вкладки «Дополнительно»

В случае, если данная настройка произведена, и при работе врача в электронной карте пациента, при заполнении данных о назначении выбранного препарата, можно воспользоваться дополнительной кнопкой поля «Доза» . При этом в открывшемся окне необходимо выбрать вид расчета и заполнить данные по оставшимся полям, в результате программа автоматически рассчитает требуемое значение дозы (рисунок 9). Нажав на кнопку «Выбрать» данное значение перенесется в документ назначения.

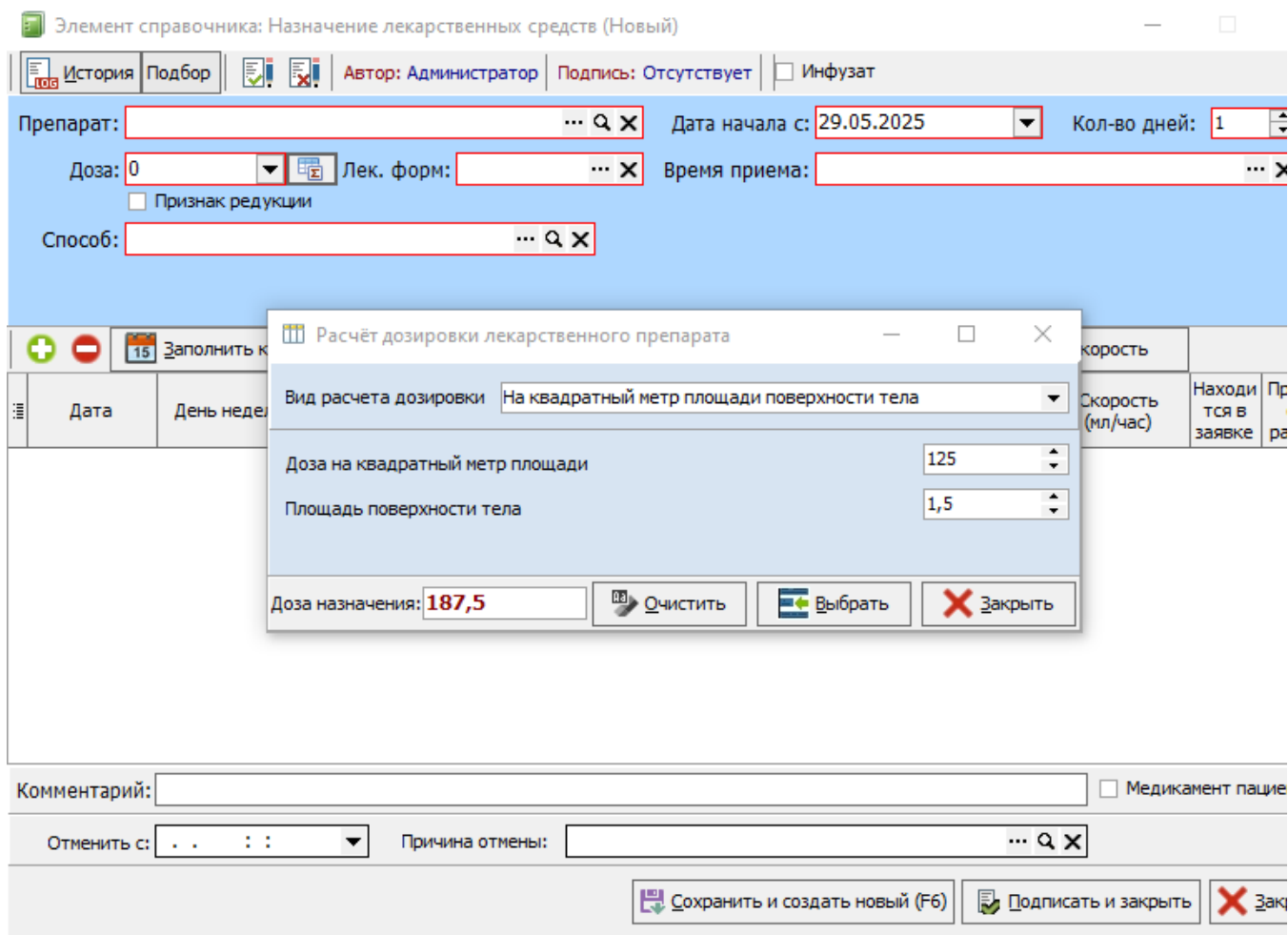


Рисунок 9 – Использование калькулятора для расчета дозировки лекарственного средства от площади поверхности тела

- «Группы» - на данной вкладке указываются группы назначения данного препарата (рисунок 10).

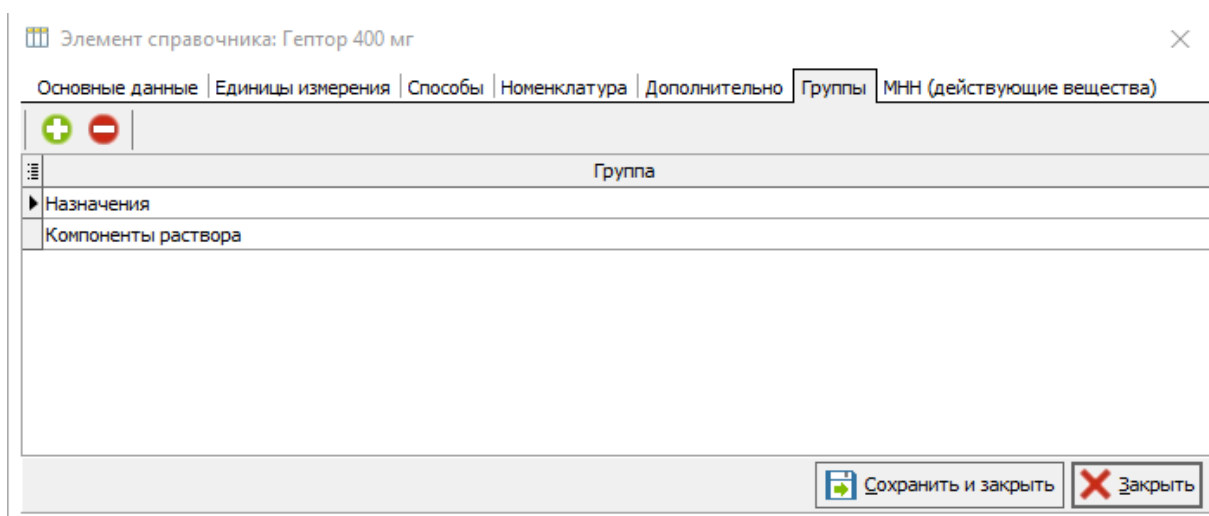


Рисунок 10 – Пример заполнения вкладки «Группы»

В настройках можно указывать несколько групп к которым будет относиться выбранный препарат или изделие. Список групп назначения стандартизирован и позволяет настроить препарат под любые цели (рисунок 11) :

Код	Наименование группы
PRESCRIPTION	Назначения
SOLUTION	Компоненты раствора
SOLVENT	Растворители
ENTERAL_NUTRITION	Энтеральное питание
OTHER	Медицинские изделия
PARAPHARM	Парафармацевтическая продукция

Рисунок 11 – Справочник «Группы лекарственных средств»

- "Назначения" - данная группа ставиться для тех позиций, которые необходимо назначить как основной препарат.
- "Компоненты раствора" - данная группа ставиться для тех препаратов которые можно будет использовать в составлении растворов.
- "Растворители" - данная группа обозначает что описываемое вещество является раствором, в котором будут растворять активные вещества других препаратов, Подобные препараты, необходимо для составления растворов.
- "Энтеральное питание" - данная группа ставиться для препаратов участвующих в энтеральном питании.
- "Медицинские изделия" - данная группа настраивается для прочих позиций не относящимся к лекарственным средствам, но используемых в медицине. (Например, шприцы, вата, пломба и т.д.)
- "Парафармацевтическая продукция" - данная группа ставиться для различных пищевых и витаминных добавок, не являющимися лекарственными средствами.

После всех обязательных вкладок, данная справочная информация сохраняется посредством кнопки «Сохранить и закрыть». В случае если данный справочник заполнен не полностью (Например не указано наименование или группа назначения), в персонифицированной учете, при всех других верных настройках, данный медицинский ассортимент, отображаться не будет.

Если возникает необходимость перестать пользоваться каким-либо из препаратов в данном справочнике, то чтобы он не отображался и в то же время не сломать уже ранее выданные назначения с этой записью, достаточно в настройках убрать все группы.

- **МНН (действующие вещества)** - в данной вкладке указывает МНН препарата (рисунок 12)

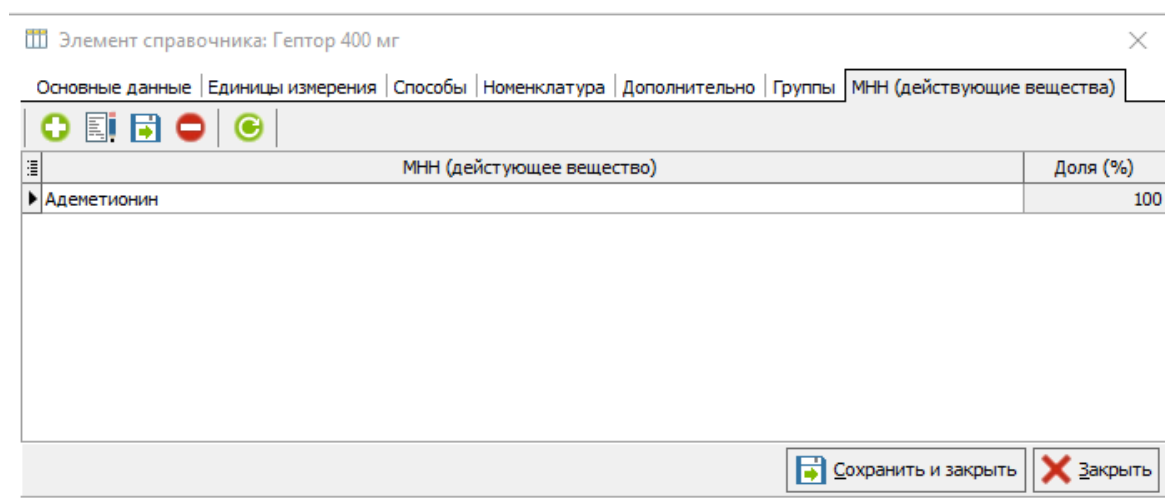


Рисунок 12 - Пример заполнения вкладки МНН

В табличной части вкладки через "Плюс" добавляется строка в которой выбирается МНН и его доля

При назначении лекарственных средств, при нажатии на кнопку подбор, откроется справочник и можно будет найти препарат по его МНН, если он указан в настройке препарата (Рисунок 13).

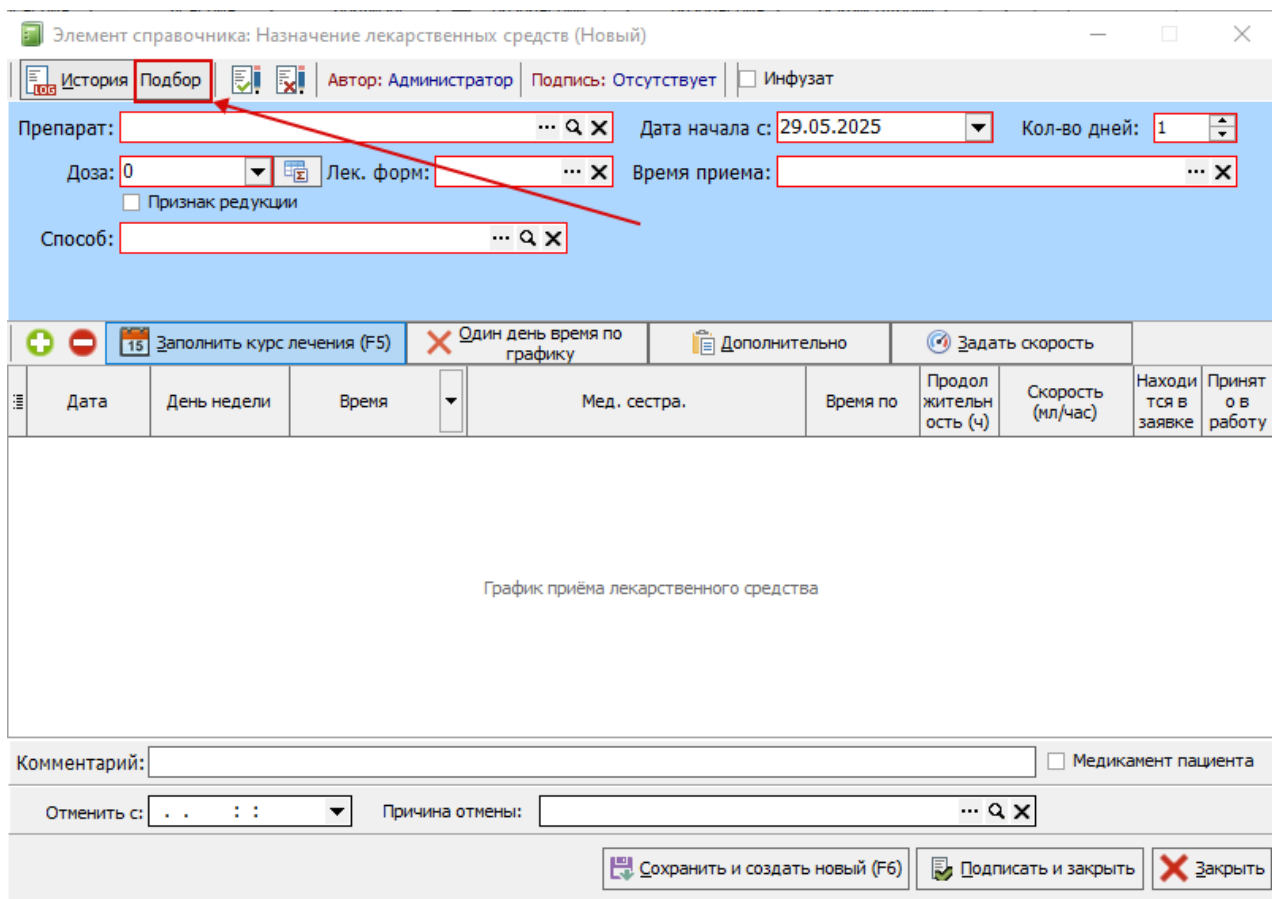



Рисунок 13 - Подбор в листе назначения

Настройка справочника номенклатуры

Справочник номенклатуры относится к модулю Аптеки и описывает аптечные товары поступающие в ЛПУ. Для работы модуля персонифицированного учета необходимо произвести сопоставление справочником медицинского ассортимента с аптечным справочником номенклатуры. Данное сопоставление необходимо для комфортной работы специалистов обоих модулей, так как специалисты аптеки как правило закупают те или иные позиции в больших объемах, (коробки, ящики и т.д) а врачу необходимо списывать на конкретных пациентов намного меньшими величинами те же самые препараты (например 0,5 мл от одной ампулы).

Для того чтобы открыть справочники номенклатуры необходимо воспользоваться соответствующей кнопкой из меню быстрого доступа  или перейти в пункт меню «Справочники» → «Аптека» → «Номенклатура» в результате чего откроется соответствующее окно (рисунок 14).

Справочник Номенклатура

С учетом подгрупп

Поиск:

Показать неиспользуемую в аптеке номенклатуру Используется для назначения

Тип препарата	Наименование	Лекарственное средство (перс. учёт)	Латинское наимено
	Оксиметазолин, капли назальные 0.25 мг/мл (ФЛАКОН) 10мл №1		
	Оксиметазолин, капли назальные 0.5 мг/мл (ФЛАКОН) 10мл №1		
	Окситоцин, р-р д/ин. и местн. прим. (sol. pro inject. et us. loc.), 5 МЕ/мл, амп., 1 мл	Окситоцин 5МЕ/мл	
	Окситоцин, р-р д/ин. и местн. прим. (sol. pro inject. et us. loc.), 5 МЕ/мл, амп., 1 мл, уп. контурн	Окситоцин 5МЕ/мл	
	Окситоцин, раствор для инъекций, 5 МЕ/мл (АМПУЛЫ) 1мл №5	Окситоцин 5МЕ/мл	
	Октреотид, раствор для внутривенного и подкожного введения 100 мкг/мл ампула 1 мл №5	Октреотид 0,01%	
	Октреотид, раствор для внутривенного и подкожного введения, 0,1 мг/мл (АМПУЛЫ) 1 мл. №5	Октреотид 0,01%	
	Онепарзол лиофилизат для приготовления раствора для инфузий 40 мг (ФЛАКОН) №5	Онепарзол 40 мг.	
	Онепарзол, капс. (caps.), 20 мг, уп. контурн. яч., 10	Онепарзол 20 мг.	
	Онепарзол, капс. (caps.), 20 мг, уп. контурн. яч., 10, пач.	Онепарзол 20 мг.	

Серия	Срок годности	Цена изг.	Цена прих.	Поставщик	Поставка	Номер вх. документа	Дата вх. документа
90223	25.02.2026		99,60 Р	ООО "Ставропольский аптечный склад"	Поступление товаров №150 от 26.04.2024	1660	24.04.2024
90223	25.02.2026		99,60 Р	ООО "Ставропольский аптечный склад"	Поступление товаров №346 от 03.09.2024	4225	02.09.2024

Рисунок 14 - Справочник «Номенклатура»

В данном окне необходимо выбрать требуемую позицию, для удобства её поиска можно воспользоваться соответствующим полем сверху. В результате откроется окно с информацией о номенклатуре (рисунок 14). В данном окне необходимо перейти на вкладку «Персонифицированный учёт» где и будет производиться сопоставление со справочником мед. ассортимента. Редактирование других полей и вкладок не специалистами модуля Аптеки - строго запрещается.

Элемент справочника: Гептор, лиоф. д/р-ра для в/в и в/м введ. (lyophil. pro sol. ad introduct. intraven. et intramusc.)

Код: 945

Изготовление

Соответствует записи в РЛС:

Единица хранения остатков: пач. картон. 5 Основная единица учета: Коэф. пересчета: 0

Группа номенклатуры: Лекарственные препараты

Наименование: Гептор, лиоф. д/р-ра для в/в и в/м введ. (lyophil. pro sol. ad introduct. intraven. et intramusc.) Заполнить полное по краткому

Полное наименование: Гептор, лиоф. д/р-ра для в/в и в/м введ. (lyophil. pro sol. ad introduct. intraven. et intramusc.) Заполнить краткое по полному

Латинское наименование:

ЖНВЛС Штрих-код:

ЛС и справочника ТФОМС:

Основные данные Серии номенклатуры Данные препарата Состав экстенпоральной номенклатуры

Сведения для загрузки номенклатуры Движение номенклатуры Дополнительные сведения **Персонализированный учёт** Список GTIN

Упаковка: пач. картон. 5 Кол-во в упаковке: 5 Списывать целыми формами (не дробить)

Форма выпуска: раствор Единица назначения: мг. Кол-во единиц назначения в одной форме: 400

Мед. ассортимент: Гептор 400 мг Концентрация: 0 %

Способ приема: в/в, в/в капельно, в-в инфузия, в/м

Вакцина: Доз в ампуле: 0

Импорт Экспорт Врач Сохранить и закрыть Сохранить Закрыть

Рисунок 14 – Выбранный элемент справочника «Номенклатура»

На вкладке «Персонализированный учёт» в зависимости от ситуации существует 2 модели сопоставления данных:

- **Сопоставление медицинского ассортимента (лекарственных средств)** - данная модель является самой распространенной и фактически используется всеми учреждениями использующими модуль перс. учета. При этом заполняются первые 3 строки полей.
 - «Упаковка» - поле заполняется автоматически, данные берутся из данных аптечной номенклатуры.
 - «Шт. в уп.» - в поле заполняется число указывающая сколько штук препарата содержится в упаковке.
 - «Лек. форма» - описывают единицы препарата в выбранной упаковке (Например ампул или флаконов).
 - «Масса ЛФ» - описывают объем одной единицы лекарственно формы.
 - «Ед. массы» - описывают единицы измерения лекарственно формы.
 - «Не дробить» - галочка отвечает за настройку при списании, если будет списываться часть препарата, но при этом препарат надо списать целиком без остатка, то включается данная настройка (Например при её включении и

списании, 0.5 мл препарата из ампулы содержащей 1 мл. вещества, будет списана вся ампула).

- «Лек. средство» - в данном поле указывается аналогичная позиция из справочника медицинского ассортимента.
- «Концентрация» - в поле указывается процент концентрации активного вещества. Данное поле заполняется крайне редко, для конкретных позиций.
- «Способы приёма» - в данном поле указываются все способы введения данного препарата, для того чтобы выбрать несколько подобных способов, необходимо зайти в справочник и удерживая клавишу "Ctrl" выбрать необходимые варианты, после чего, нажать на кнопку «Выбрать».

В данной строке настроек так же есть галочка «Не дробить», которая будет иметь важное значение для дальнейшей работы модуля. По умолчанию, при списании части препарата, тот будет дробиться. Однако в ситуации, когда нужна только половина препарата, а вторая его половина не может использоваться и подлежит списанию с последующей утилизацией, необходимо проставить данный признак, при этом при назначении половины таблетки/ампулы, с поста будет списана вся единица. Следующими заполняются поля «Лек. средство» или «Вакцина», в зависимости от того что настраивается. При выборе соответствующего поля, либо откроется справочник лекарственных средств (описанный выше), либо справочник вакцин. В данных справочниках необходимо выбрать требуемую запись, соответствующую препарату. В зависимости от того что было выбрано лекарственное средство или вакцина, в случаи необходимости дополнительной настройки, для них можно указать дополнительные параметры. Процент концентрации вещества для лекарственного средства или число доз в ампуле для вакцины.

- **Сопоставление вакцин** - данная модель применяется крайне редко в учреждениях, где используется модуль перс. учета и иммунопрофилактики. Для данного сопоставления заполняется последняя строка полей:
 - «Вакцина» - в данном поле выбирается вакцина из справочника вакцин ЛПУ
 - «Доз в ампуле» - в случаи если какая либо из вакцин рассчитана на вакцинацию сразу нескольким людям и распределение ведется не в ед. измерения а в дозах, то заполняется данное поле, описывая сколько доз в 1й ампуле.

Важно! В отличии от справочника лекарственных средств, справочник вакцин является не редактируемым. Если в ЛПУ появляется новая вакцина, то для её добавления и дальнейшего использования необходимо обратиться в поддержку МИТ. В программе допускается одновременное заполнение полей для обеих моделей, например, для «Столбнячных вакцины», так как они используются и для проведения профилактической вакцинации и в лечении в рамках отделения травматологии, но во избежание путаницы и случайных ошибок, так делать не рекомендуется.

Настройка справочника расходных материалов

Данный справочник настраивается для дополнительного списания лекарственного ассортимента, но при соблюдении определенных условий. Для того чтобы открыть данный справочник необходимо перейти в пункт меню «Справочники» → «Модуль врача» → «Персонифицированный учёт» → «Расходные материалы». В открывшемся журнале отобразится вся информация по различным видам списания расходных материалов. Для создания новой записи, необходимо нажать на кнопку добавления. В открывшемся окне необходимо заполнить все поля (рисунок 15):

Элемент справочника: Расходные материалы (Новый) X

Код: 0 Наименование:

Вид назначения: Услуга

Назначение: ... Q X

Расходный материал	Доза	Ед. измер. дозы	Ед. измер. лек. формы	Вид оплаты
<Нет данных для отображения>				

Сохранить и закрыть Сохранить X Закрыть

Рисунок 15 - Окно настройки расходного материала

- Наименование - в данное поле указывается наименование по которому можно будет отличить одни расходные материалы от других.
- Вид назначения - в данном списке выбираем вид назначения, при использовании которого будет списываться расходная номенклатура. В данном поле можно указать:
 - Услуга - расходные материалы будут списываться при условии, что в амбулаторном осмотре, использовалась выбранная услуга. Данный вариант наиболее удобен для настройки в стоматологических клиниках. При оформлении подобных расходных материалов, помимо препаратов, так же часто указываются различные медицинские изделия.
 - Лекарственное средство - расходные материалы будут списываться при условии, что пациенту назначен выбранный препарат. Данный вариант наиболее удобен для настройки в стационарного лечения. Как правило, данная

настройка используется для списания как медицинские изделия, так и препараты, например вместе с препаратом списывается шприц и медицинский спирт.

- Процедура - расходные материалы будут списываться при условии, что пациенту назначена выбранная процедура. Данный вариант наиболее удобен для настройки в различных процедурных или физио кабинетах.
- Параметр исследования - расходные материалы будут списываться при условии, что пациенту назначен какой-либо анализ. Данный вариант наиболее удобен для настройки в различных частных лабораториях или диагностических центрах. Например если на пациента необходимо списать какой-либо объем реагентов или контейнеров для анализа.
- Способ введения - расходные материалы будут списываться при условии, что в сделанном пациенту назначении выбран определенный способ введения. Данный вариант очень похож на вид назначения по лекарственному средству и так же как правило используется в рамках стационарного лечения.
- Назначение - в данном поле выбирается объект при выборе которого будет списан расходный материал. Поле будет подстраиваться в зависимости от того что выбрано в поле «Вид назначения».
- Табличная часть расходных материалов - в данной табличной части заполняется списов медицинского ассортимента, который необходимо будет списать при назначении. При заполнении табличной части во избежании ошибок, желательно заполнить все колонки. Структура полей будет аналогичной структуре справочника «Номенклатура».

После настройки справочных данных, необходимо нажать на кнопку «Сохранить и закрыть»

Настройка параметров ЛПУ

Для глобальных настроек связанных с ЛПУ, ответственному лицу, имеющему соответствующий набор прав, необходимо открыть пункт меню «ЛПУ» → «Параметры» и в открывшемся окне, на вкладке «Модуль врача» перейти в подвкладку «Перс. учёт» (рисунок 16).

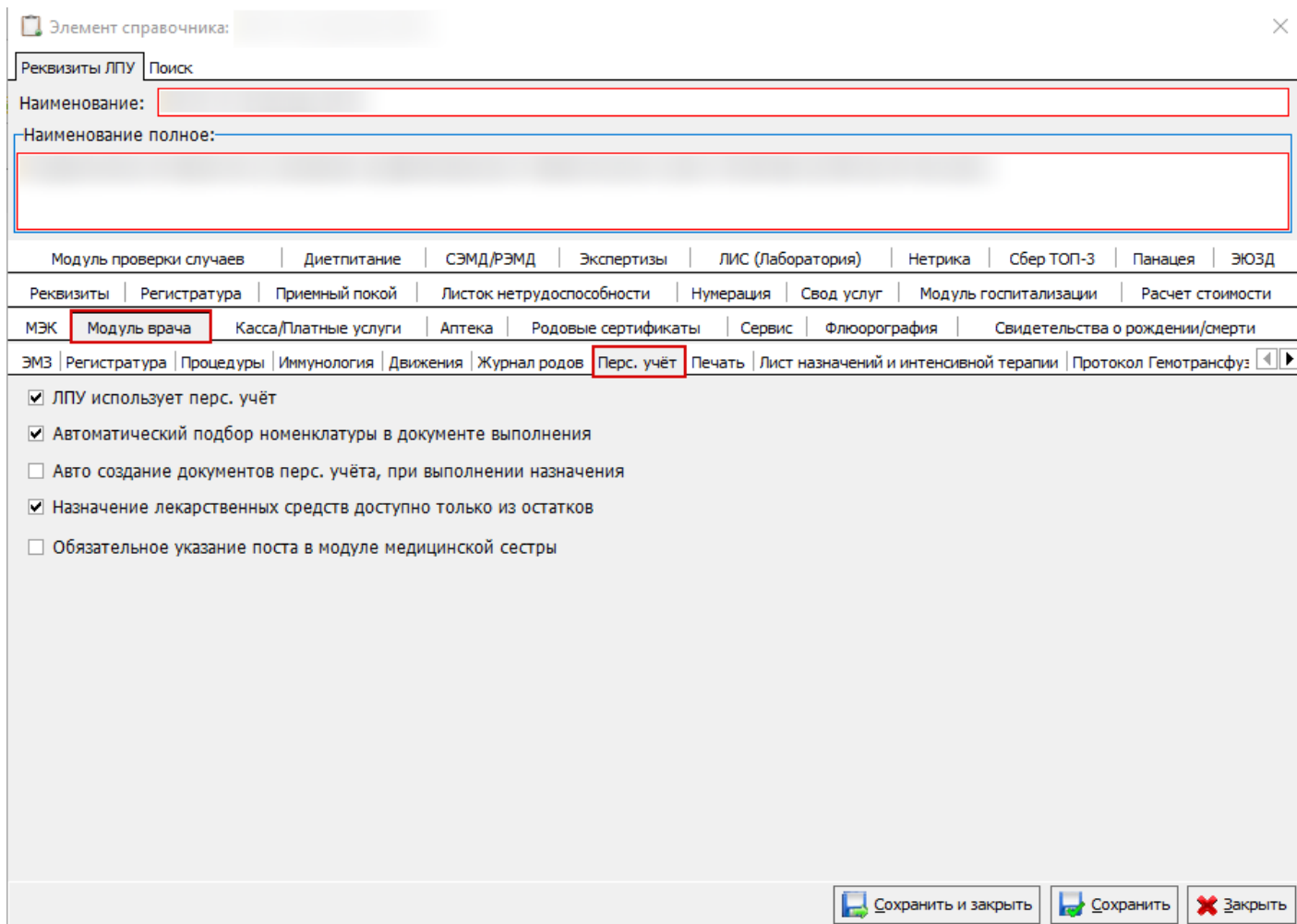


Рисунок 16 - Параметры ЛПУ

Доступные настройки:

- **«ЛПУ использует перс. учёт»** - при включении данной настройки программа включает функционал работы перс. учёта по всей программе. Пермоментно в стационарных картах, в прививочных кабинетах, и других модулях используются настройки и процесс работы с персучетом. Как-либо разделить работу в перс. учёте одних модулей от других - не возможно, по этому перед использованием функционала, по всем требуемым модулям необходимо провести подготовительную работу. Настройка обязательна для использования перс. учёта.
- **«Автоматический подбор номенклатуры в документе выполнения»** - при включении данная настройка будет автоматически заполнять документ выполнения назначения данными имеющейся номенклатуры.
- **«Авто создание документов перс. учёта, при выполнении назначения»** - при включении данной настройки будет автоматически создаваться и документ перс. учёта при выполнении назначений. Настройка крайне рекомендуема для использования перс. учёта.

- **«Назначение лекарственных средств доступно только из остатков»** - при включении данной настройки, если производится назначение, то врач видит только те препараты, которые имеются на остатках.
 - **«Обязательное указание поста в модуле медицинской сестры»** - при включенной настройке, в модуле медицинской сестры, поле "Пост" становится обязательным для заполнения. Используется для разделения постов для списания препаратов в модуле м/с.
-

Revision #6

Created 4 April 2024 07:49:47 by Бондаренко Андрей

Updated 5 March 2026 13:56:15 by Юлия Нкуаджио

1 18