

Групповая вакцинация

В программе помимо индивидуального заполнения карт вакцинации, имеется механизм для внесения данных о вакцинации группе людей. Для этого, не зависимо от интерфейса программы необходимо найти среди документов группу меню «Иммунология» и в ней выбрать пункт меню «Групповая вакцинация» (рисунок 1):

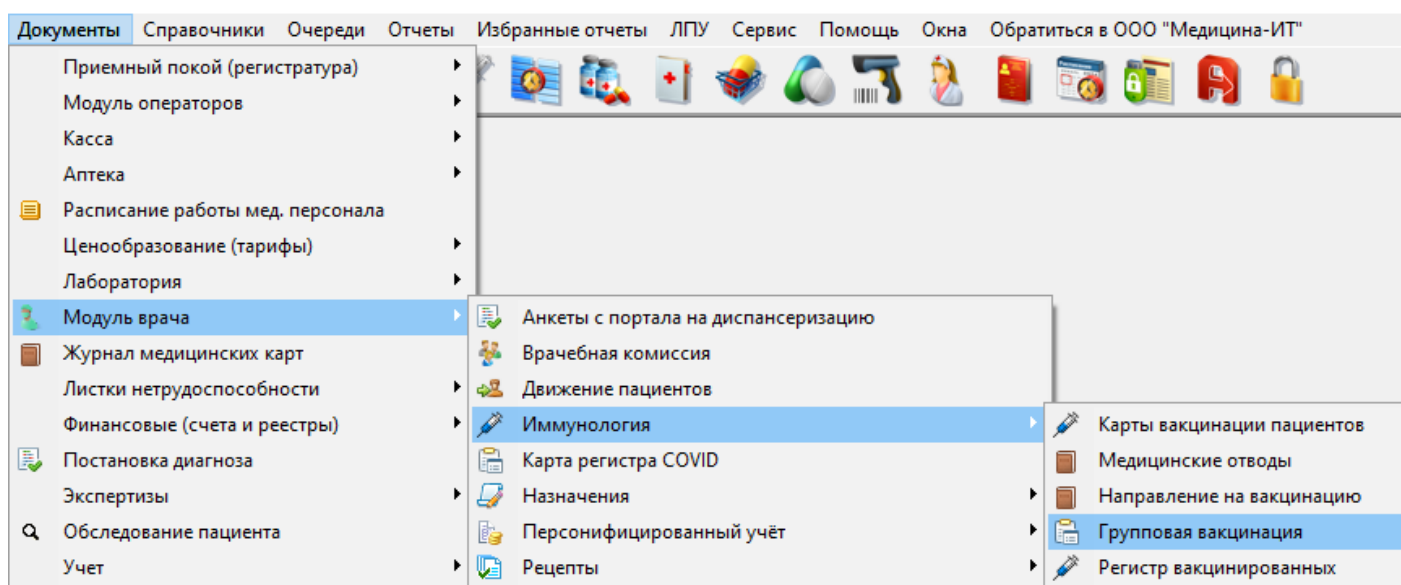


Рисунок 1 – Открытие функционала «Групповой вакцинации» через документ

В результате откроется журнал групповых вакцинаций где специалист отслеживает и создает документы по вакцинации пациентов.

В верхней части окна имеются поля для поиска и отбора интересующей информации. В поле «Пациент» указывается ФИО пациента, если имеются документы, в рамках которых данного пациента вакцинировали, то такой документ отобразиться в списке. Аналогичным образом работает и поле «Вакцина», но при её заполнении отображаются документы в которых пациентам делали указанную вакцину. Поля с датами, позволяют отбирать документы за конкретные периоды времени.

Ниже области фильтров идет список документов, соответствующий заданным критериям поиска. Для удобства работы с данными документами, при выборе конкретного из них, под списком документов так же отобразиться список пациентов, которым была сделана вакцинация в рамках этого документа, а также информация от каких прививок производилась вакцинация (рисунок 2).

Документ: Вакцинация пациентов

Пациент: ... Q X Сроки вакцинации: с по


Вакцина: ... Q X

Статус	Номер	Дата	Наименование	Вакцина	Мед. сестра	Автор	Подпись
	1	27.02.2024 13:19:42	Вакцинация пациентов №1 от 27.02.2024 13:19:42	Приорикс			
	2	27.02.2024 13:38:02	Вакцинация пациентов №2 от 27.02.2024 13:38:02	Вактивир			
	4	27.02.2024 13:44:46	Вакцинация пациентов №4 от 27.02.2024 13:44:46	Пентаксим			

Пациенты	День рождения	Прививки пациентов
	23.05.2012	Полиомиелит R3
	10.01.2013	Полиомиелит R3
	13.07.2010	Полиомиелит R3
	15.12.2009	Полиомиелит R3
	02.06.2010	Полиомиелит R3
Тестиков Тест Тестович	11.04.2012	Полиомиелит V1

Записей: 3 Отбор по периоду:

Рисунок 2 – Пример просмотра документа групповой вакцинации из журнала

Для создания нового документа необходимо нажать на кнопку добавления  , в результате чего откроется окно документа групповой вакцинации (рисунок 3).

Документ: Вакцинация пациентов (Новый)

История | Подпись: Отсутствует | Автор: Администратор

Номер: от 27.02.2024 13:48:39

Информация о вакцинации

Дата вакцинации: 27.02.2024 М/с: Пиллюшкин Врачебий Айболитович ... Q X

Информация о вакцине

Вакцина: ... Q X

Доза: 0 Серия: Срок годности:

Способ введения: Место введения:

Параметры поиска

ФИО пациента: X Место работы: ... Q X

Дата рождения с: по: ДШО: ... Q X

Код	ФИО	д/р	Адрес проживания	Учреждение ДШО	Полных лет	Пол	Участок
<Нет данных для отображения>							

Пациенты	День рождения	Прививки пациентов
<Нет данных для отображения>		

- применяемые прививки (готово к выполнению) - ошибка (не готово к выполнению)

Рисунок 3 – Пустое окно документа групповой вакцинации

Документ: Вакцинация пациентов (Новый)

История | Подпись: Отсутствует | Автор: Администратор

Номер: от

Информация о вакцинации

Дата вакцинации: М/с:

Информация о вакцине

Вакцина:

Доза: Серия: Срок годности:

Способ введения: Место введения:

Общая информация

Дата вакцинации: 27.02.2024

Вакцина: Бубо®-Кок - вакцина против коклюша, дифтерии, столбняка и гепатита В адсорбированная жидкая, суспензия для внутримышечного введения;

Профилактика заболеваний(является мультивакциной):

- Гепатит В
- Коклюш, Дифтерия, Столбняк
- Дифтерия
- Столбняк
- Коклюш

Параметры поиска

ФИО пациента: Место работы:

Дата рождения с: по: ДШО:

#	Код	ФИО	д/р	Адрес проживания	Учреждение ДШО	Полных лет	Пол	Участок
<Нет данных для отображения>								

+ - ↺ ✕

#	Пациенты	День рождения	Прививки пациентов
<Нет данных для отображения>			

- принимаемые прививки (готово к выполнению)
- ошибка (не готово к выполнению)

Ниже данных блоков располагаются различные механизмы для добавления пациентов подлежащих вакцинации:

Другим способом добавления является поиск пациентов по заполненным фильтрам (рисунок 5):

- 3

- Поля «Место работы» и «ДШО» нужны для отбора пациентов, соответствующих этим критериям.

Документ: Вакцинация пациентов (Новый)

История Подпись: Отсутствует Автор: Администратор

Номер: от 27.02.2024 13:48:39

Информация о вакцинации

Дата вакцинации: 27.02.2024 М/с: Пилюлькин Врачебий Айболитович

Информация о вакцине

Вакцина: Бубо®-Кок - вакцина против коклюша, дифтерии, столбняка и гепатита В адсорбированная

Доза: 0,500 мл Серия: J4R7 Срок годности: 01.09.2025

Способ введения: Внутримышечный Место введения: Плечо

Общая информация

Дата вакцинации: 27.02.2024

Вакцина: Бубо®-Кок - вакцина против коклюша, дифтерии, столбняка и гепатита В адсорбированная жидкая, суспензия для внутримышечного введения;

Профилактика заболеваний(является мультиваксинацией):

Гепатит В
Коклюш, Дифтерия, Столбняк

Параметры поиска

ФИО пациента: ИВАНОВ Место работы:

Дата рождения с: 01.11.2021 по: 30.11.2022 ДШО:


Код	ФИО	д/р	Адрес проживания	Учреждение ДШО	Полных лет	Пол	Участок
103	Иванов	06.11.2021			2 Муж.		27 Участок
234	Иванова	16.12.2021			2 Жен.		30 Участок
1873	Иванова	09.02.2022			2 Жен.		30 Участок
781	Иванов	17.04.2022			1 Муж.		18 Участок
1909	Иванова	18.08.2022			1 Жен.		23 Участок

Пациенты **День рождения** **Прививки пациентов**

<Нет данных для отображения>

- применяемые прививки (готово к выполнению) - ошибка (не готово к выполнению)

Рисунок 5 –Пример поиска пациентов с словосочетание в фамилии “Иванов” и датами рождения с 01.11.2021 по 30.11.2021

Среди отобранных пациентов необходимо выбрать тех, кого мы хотим запланировать на вакцинацию. Для того чтобы перенести пациента необходимо дважды нажать на него ЛКМ. Для удобства работы — врач, может удерживая на клавиатуре клавишу “Ctrl” составить список из нескольких подходящих для добавления пациентов. Программа будет помечать такие записи синим цветом. После этого следует перенести таких пациентов в область ниже нажав на кнопку переноса.  В процессе переноса пациентов, на основании их карт вакцинации программа самостоятельно рассчитает и укажет для каких прививок будет сделана данная вакцина. Если в карте вакцинации будут отсутствовать подходящие прививки, либо по причине что в карте эти прививки отсутствуют, либо по причины что у данного пациента уже все прививки выполнены, то таково пациента программа выделит красным цветом и поле для прививки выведет соответствующее предупреждение (рисунок 6).

Документ: Вакцинация пациентов №1 от 27.02.2024 13:19:42

История Подпись: Отсутствует Автор: Администратор

Номер: 1 от 27.02.2024 13:19:42

Информация о вакцинации

Дата вакцинации: 27.02.2024 М/с: Пилулькин Врачебий Айболитович

Информация о вакцине

Вакцина: Приорикс

Доза: 0,500 мл Серия: 056 Срок годности: 19.02.2025

Способ введения: Внутримышечный Место введения: Бедро

Общая информация

Дата вакцинации: 27.02.2024

Вакцина: Приорикс;

Профилактика заболеваний(является мультивакциной):

Корь, Паротит, Краснуха

Корь

Краснуха

Паротит

Доза: 0,5 мл; Серия: 123; Срок годности: 19.02.2025;

М/С: Администратор (Медицина ИТ);

Количество пациентов: 7.

Параметры поиска

ФИО пациента: Место работы: Найти пациента

Дата рождения с: по: ДШО:

Код	ФИО	д/р	Адрес проживания	Учреждение ДШО	Полных лет	Пол	Участок
<Нет данных для отображения>							

Пациенты

Пациенты	День рождения	Прививки пациентов
	22.07.2014	Корь V1; Краснуха V1; Паротит V1
	03.02.2021	У пациента не найдены не выполненные прививки данной вакциной!
	09.04.2020	У пациента не найдены не выполненные прививки данной вакциной!
	24.12.2019	Корь R1; Краснуха R1; Паротит R1
Тестиков Тест Тестович	11.04.2012	Корь V1; Краснуха V1; Паротит V1

- применяемые прививки (готово к выполнению) - ошибка (не готово к выполнению)

Сохранить и закрыть Подписать и закрыть Закрыть

Рисунок 6 –Отображение информации о вакцинации для выбранных пациентов

Карты с подобными пациентами сохранять запрещено, а при попытке сохранения программа выдаст соответствующее сообщение (рисунок 7). Врач может проверить подобную карту дважды нажав на пациента ЛКМ в области отобранных пациентов. Карта вакцинации при этом открывается только в ознакомительном режиме, любые манипуляции с картой через данный режим запрещены. Данный механизм позволит понять специалисту по какой причине для данного пациента невозможно выполнить вакцинацию просмотрев список прививок. Если среди прививок нет ни одной подходящей записи, то врач, воспользовавшись картой вакцинации может добавить недостающие прививки (если они относятся к национальному календарю) или внести изменения в планирование вакцинации создав отдельный план по недостающим эпидемиологическим прививкам. После чего данного пациента можно повторно добавить в групповую вакцинацию.

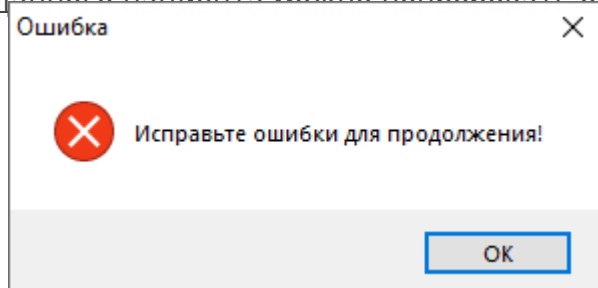




Рисунок 7 – Сообщение о невозможности сохранить

документ



Для сохранения документа, врачу необходимо добиться того чтобы все отобранные пациенты были зелеными, убрав некорректные записи из списка при помощи кнопки . Удаление пациентов из списка в отличии от добавления производится отдельно по каждому пациенту.

Когда список пациентов, подлежащих вакцинации сформирован у врача есть два сценария сохранения документа:

- Если врачу предстоит вакцинация людей, то рекомендуется заблаговременно, сформировав подобный список. Список пациентов можно распечатать в удобной для себя форме либо нажав на кнопку «Печать» и выбрав соответствующий документ, либо нажав на кнопку в виде Excel  и сохранив результат в общедоступном формате. После того как список распечатан, врачу необходимо нажать на кнопку «Сохранить и закрыть». Данная кнопка сохраняет наработку пациентов, подлежащих вакцинации, но сам документ не подписывает и не проставляет данные о вакцинации в картах.

Имея список пациентов, подлежащих вакцинации, врач в назначенный день по факту вакцинирует как людей из списка, так и тех, кого по какой-либо причине не учли. Вернувшись в ЛПУ и открыв сохраненную наработку список пациентов корректируется: убираются те, кого по факту вакцинации не было и добавляются неучтенные люди. После этого документ подписывается по нажатию на кнопку «Подписать и закрыть».

- Если врач уже произвел вакцинацию, то сформированный список пациентов сразу подписывается по нажатию на кнопку «Подписать и закрыть».

В журнале групповой вакцинации в зависимости от того сохранен документ или подписан записи будут иметь разные значки: подписанные  и без подписи . Все подписанные документы автоматически проставляют в картах вакцинации пациентов данные о вакцинации. Добавлять пациентов в документы групповой вакцинации после подписания – запрещено, если кто-то из пациентов был пропущен, то добавить его возможно только в рамках нового документа.

Удалять пациентов из уже подписанных документов – разрешено. Дело в том, что, когда документ группой вакцинации подписан, в картах пациентов помимо данных о вакцинации так же заполняется поле «Комментарий». Удалить или исправить такую прививку в самой карте вакцинации – нельзя, но зная о том данную прививку выполнили из групповой вакцинации можно найти требуемый документ и удалить из него человека исправив значение в карте конечного пациента.

Revision #6

Created 16 February 2024 09:40:52 by Бондаренко Андрей

Updated 26 June 2024 13:48:44 by Бондаренко Андрей