

Администрирование СервераКСАМУ

Инструкция для технического персонала МО по администрированию ПО Сервер КСАМУ

- [Список инструкций по администрированию ПО сервер КСАМУ](#)
 - [Вводная информация](#)
 - [Активные пользователи](#)
 - [Экземпляры базы](#)
 - [Планировщик заданий](#)
 - [Технические работы](#)
 - [Логи](#)
 - [Лицензии](#)
 - [Менеджер потоков](#)
 - [Текущая конфигурация](#)
- [Настройка авторизации в приложении СерверКСАМУ](#)

Список инструкций по администрированию ПО сервер КСАМУ

Вводная информация

МИС КСАМУ использует клиент-серверная архитектура ПО. За серверную часть архитектуры отвечает ПО Сервер КСАМУ.

ПО Сервер КСАМУ обеспечивает защиту передаваемой информации между сервером и клиентом, средства мониторинга, обслуживания СУБД, а также распределение нагрузки на сервер СУБД между клиентами.

Используются следующие СУБД: отечественная СУБД Ред База Данных или свободная СУБД Firebird

Сервер КСАМУ использует следующие вкладки через которые проводится администрирование и настройка работы МИС, это:

Активные пользователи - отображает список подключенных клиентов к СУБД

Экземпляры базы - отображает подключенные "Основные" базы данных, в которых работают клиенты.

Планировщик заданий - отображает выполняющиеся задания и позволяет задавать их параметры

Технические работы - отображает и позволяет выполнять различные манипуляции с сервером такие как блокировка/разблокировка, обновления клиентской и серверной версии КСАМУ, выводит настройки выгрузки на портал "Медицина онлайн"

Логи - отображает логи выполняемых задач на сервере

Лицензии - отображает список приобретенных лицензий и модулей для конкретной МО

Менеджер потоков - отображает очередь выполняемых потоков задач на сервере

Текущая информация - отображает данные о времени работы/дате запуска, так же отображает GUID (Globally Unique Identifier)

Далее более подробно рассмотрим каждую из упомянутых вкладок.

При запросе пароля, для всех вкладок и меню сервера действует пароль: **admin**

Активные пользователи

Пользователь	Отделение	Код подключения	Время подключения	Компьютер	Чтенй	Вставок	Удалений	Обновлений	Версия КСАМУ
4059569			08.07.2024 13:20:40		127393	9	0	1	6.2.2.23236
4059576			08.07.2024 8:41:00		269355	170	11	47	6.2.2.23236
4060074			08.07.2024 9:28:03		5464945	2932	32	988	6.2.2.23236
40607850			08.07.2024 12:24:03		90728	81	16	46	6.2.2.23236
40597363			08.07.2024 8:00:51		887736	2613	716	536	6.2.2.23236
40599412			08.07.2024 9:22:56		232900	99	3	22	6.2.2.23236
40597245			08.07.2024 9:58:21		172366	2035	62	865	6.2.2.23236
40596652			08.07.2024 7:41:41		344149	662	74	169	6.2.2.23236
40603362			08.07.2024 10:28:10		99310	237	14	37	6.2.2.23236
40597176			08.07.2024 7:56:10		958381	324	121	160	6.2.2.23236
40597140			08.07.2024 7:55:04		1170816	4830	2320	225	6.2.2.23236
40598542			08.07.2024 8:26:36		879652	371	52	171	6.2.2.23236
40601117			08.07.2024 9:05:09		128570	5	0	1	6.2.2.23236
40609570			08.07.2024 13:10:50		74647	9	0	1	6.2.2.23236
40601471			08.07.2024 9:41:44		463846	139	2	47	6.2.2.23236
40597491			08.07.2024 8:02:23		3907173	3782	180	546	6.2.2.23236
40602487			08.07.2024 10:31:08		138366	707	125	378	6.2.2.23236
40597854			08.07.2024 8:10:04		11018324	1426	29	392	6.2.2.23236
40597724			08.07.2024 8:06:39		142998	11	3	1	6.2.2.23236
40597827			08.07.2024 8:09:27		1407356	1354	60	419	6.2.2.23236
40596463			08.07.2024 7:36:46		2154290	3411	1192	418	6.2.2.23236
40608853			08.07.2024 12:53:33		39850	3	0	0	6.2.2.23236
40604381			08.07.2024 10:53:17		319660	1661	722	87	6.2.2.23236
40608801			08.07.2024 12:52:18		188651	6	0	2	6.2.2.23236
40598135			08.07.2024 8:17:04		513217	59	19	9	6.2.2.23236
40597791			08.07.2024 8:08:18		131822	8	0	1	6.2.2.23236
40599682			08.07.2024 8:58:24		283994	732	9	251	6.2.2.23236
40597999			08.07.2024 7:54:11		499310	410	108	132	6.2.2.23236
40596510			08.07.2024 9:49:36		212109	2028	61	855	6.2.2.23236
40603570			08.07.2024 10:33:41		196402	401	79	227	6.2.2.23236
40597936			08.07.2024 8:11:57		152925	37	8	7	6.2.2.23236
40601478			08.07.2024 9:41:58		136228	743	139	417	6.2.2.23236
40597863			08.07.2024 8:12:31			18	1	7	6.2.2.23236
40598887			08.07.2024 8:30:07			12	1	1	6.2.2.23236
40606911			08.07.2024 12:46:24			6	0	2	6.2.2.23236
40608676			08.07.2024 12:48:39			877	55	280	6.2.2.23236
40602259			08.07.2024 10:03:04			199	29	72	6.2.2.23236
40603138			08.07.2024 10:22:27			415	149	154	6.2.2.23236
40597608			08.07.2024 8:03:20		192.168.0.201/	1457732	1066	297	6.2.2.23236
40600040			08.07.2024 9:04:15			1450566	206	365	6.2.2.23236
40605806			08.07.2024 11:31:16			621169	696	21	6.2.2.23236
40597998			08.07.2024 8:13:33			1070350	12	3	6.2.2.23236
40608999			08.07.2024 12:58:14			153826	100	13	6.2.2.23236
40598391			08.07.2024 8:22:24			1008570	2759	93	6.2.2.23236
40608397			08.07.2024 12:46:05			496311	433	208	6.2.2.23236
40588953			08.07.2024 4:13:27			4656612	3039	322	6.2.2.23236
40600146			08.07.2024 9:07:28			80102	120	23	6.2.2.23236
40604422			08.07.2024 10:57:34			508990	10	3	6.2.2.23236
40598661			08.07.2024 8:29:56			254801	25	10	6.2.2.23236
40597884			08.07.2024 8:10:33			4663944	1492	182	6.2.2.23236
40597777			08.07.2024 8:32:37			2012831	842	41	6.2.2.23236
40598161			08.07.2024 8:43:40			176161	172	60	6.2.2.23236

Рисунок 1.

Данная вкладка позволяет видеть подключенных к базам данных (отображенных на вкладке "Экземпляры баз") клиентов а также следующие сведения о них:

Пользователь - отображает пользователя созданного в МИС КСАМУ и в данное время подключенного к базам данных (отображенных на вкладке "Экземпляры баз")

Отделение - отображает отделение за которым закреплен пользователь (Настраивается в МИС КСАМУ в настройках медицинского персонала)

Код подключения - код присвоенный программой пользователю при подключении к базам данных

Время подключения - отображает время подключения к базам данных в текущей сессии

Компьютер - отображает IP адрес и порт который использовал клиент для подключения к базам данных

Чтений/Вставок/Удалений/Обновлений - отображает количество чтений, вставок, удалений и обновлений пользователем в СУБД, то есть количество разных действий выполняемых в СУБД например: выборка данных, агрегации, добавление новых записей о транзакциях, регистрация пользователей, удаление устаревших данных, удаление данных по требованию пользователей, использование триггеров и т.д.

Версия КСАМУ - отображает версию МИС КСАМУ текущей сессии пользователя.

Внизу окна отображается текущий статус сервера КСАМУ и общее количество пользователей.

Правой кнопкой мыши вызывается меню в котором можно сделать следующее:

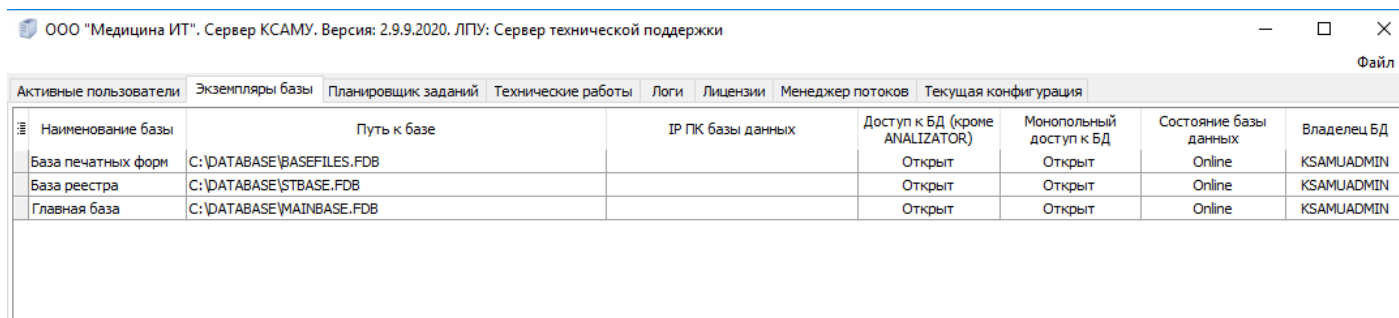
Подключиться к пользователю через UltraVNC - позволяет подключиться к удаленному рабочему столу выбранного пользователя через UltraVNC если он настроен.

Отключить пользователя - разорвать текущую сессию выбранного пользователя

Обновить список пользователей - Обновить лист текущих подключений. Обращаем внимание что лист не динамический и обновляет данные только через нажатие кнопки меню "Обновить список пользователей"

Экземпляры базы

Данная вкладка отображает статусы и пути подключения основных баз данных.



Активные пользователи	Экземпляры базы	Планировщик заданий	Технические работы	Логи	Лицензии	Менеджер потоков	Текущая конфигурация	Файл
Наименование базы	Путь к базе	IP ПК базы данных	Доступ к БД (кроме ANALIZATOR)	Монопольный доступ к БД	Состояние базы данных	Владелец БД		
База печатных форм	C:\DATABASE\BASEFILES.FDB		Открыт	Открыт	Online	KSAMUADMIN		
База реестра	C:\DATABASE\STBASE.FDB		Открыт	Открыт	Online	KSAMUADMIN		
Главная база	C:\DATABASE\MAINBASE.FDB		Открыт	Открыт	Online	KSAMUADMIN		

Рисунок 1.

MAINBASE.FDB - Главная база данных, содержащая основную первичную информацию по медицинской организации и электронной медицинской карте.

BASEFILES.FDB - База данных файлов, используемая для хранения сформированных медицинских документов по формату PDF и XML (CDA, FHIR) подписанные ЭП, медицинские изображения, а также хранит прочие файлы, которые могут быть присоединены в электронной карте пациента.

STBASE.FDB - База данных хранения регионального адресного классификатора.

В данной вкладке есть следующие столбцы:

Наименование базы данных - отображает наименование одной из трех БД

Путь к базе - отображает текущий установленный путь к БД

IP ПК базы данных - отображает IP адрес АРМ на которой находится удаленная БД

Доступ к БД (кроме ANALIZATOR) - отображает статус БД для пользователей СУБД (в мис помимо ANALIZATOR используются 3 пользователя СУБД с разными правами KSAMUUSER/SYSDBA/KSAMUADMIN) кроме пользователя ANALIZATOR

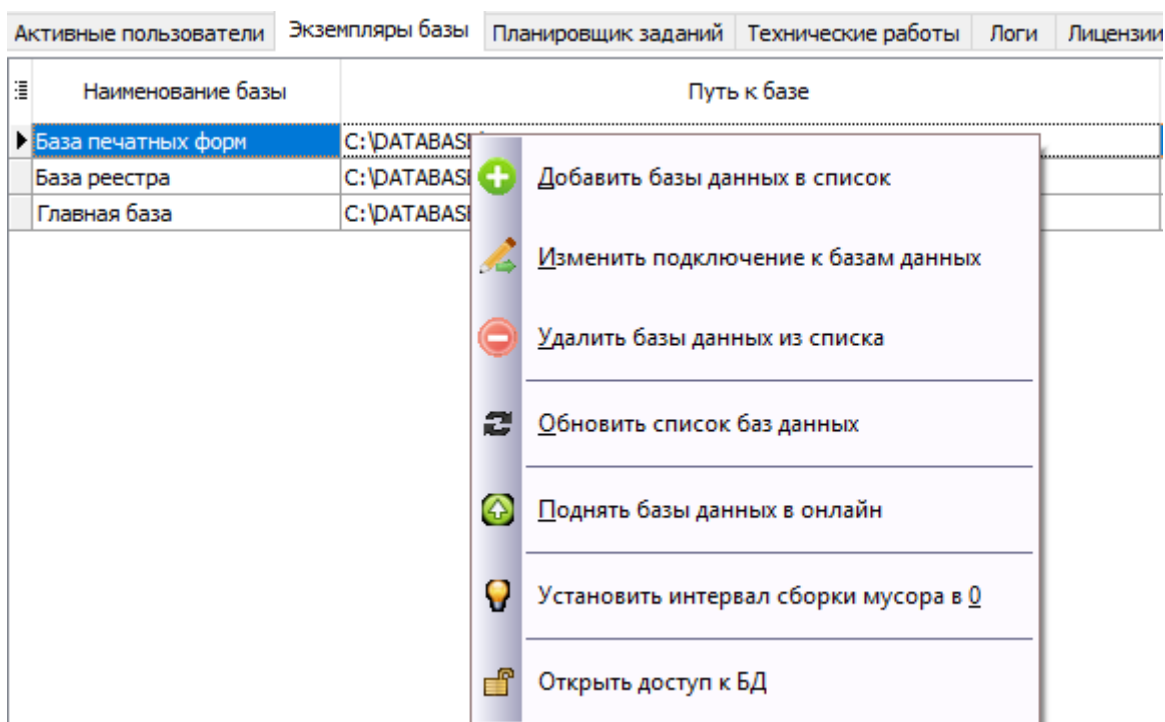
Монопольный доступ - отображает статус монопольного режима доступа пользователей СУБД. В этой и верхней вкладке доступ может быть в трех состояниях Открыт/Заблокирован/Неизвестен

Состояние базы данных - отображает текущее состояние БД

Владелец БД - отображает пользователя являющегося владельцем БД (пользователь под которым базы были восстановлены)

Из этих вкладок интерес вызывает следующее:

- Базы данных для нормальной работы МИС должны быть открыты и находится в состоянии онлайн.
- Правильность прописанного пути к БД



Нажатием правой кнопки мыши можно вызвать меню с следующими пунктами:

Добавить/Удалить базы данных в список - добавить либо удалить новую/текущую базу данных (только в случае отсутствия одной из трех описанных выше)

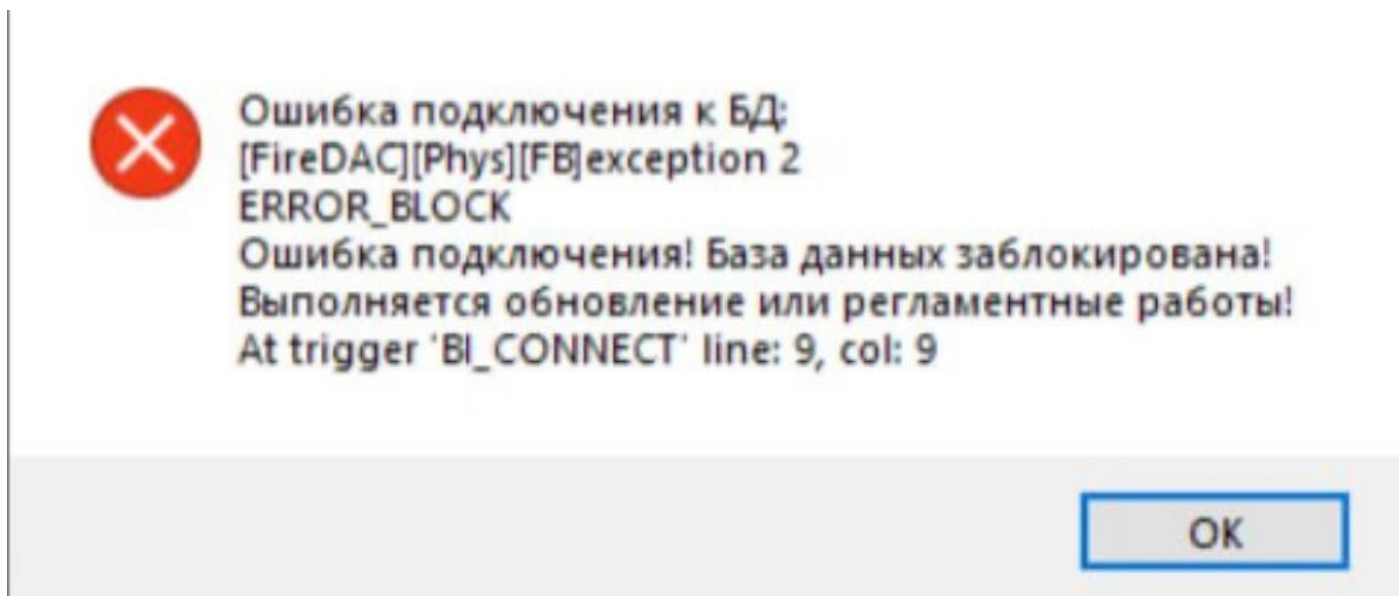
Изменить подключение к базам данных - установить к текущей БД новый путь подключения

Обновит список баз данных - обновляет список

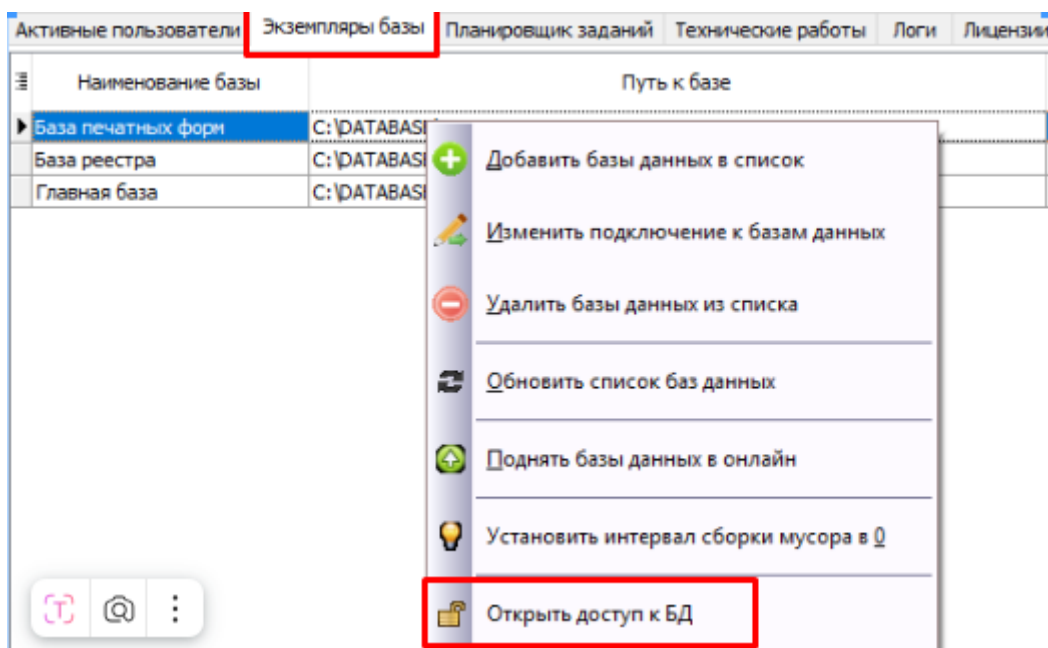
Установить интервал сборки мусора в 0 - в данный момент не используется, сборка мусора в БД автоматизирована.

Открыть доступ к БД - открывает доступы к БД если она заблокирована

ОШИБКА подключения к БД



Если вы получили вот такую ошибку. Но вам срочно надо восстановить работу МО то завершите приложение "СерверКСАМУ" через диспетчер и снова запустите его. После запуска приложения "СерверКСАМУ" перейдите на вкладку "Экземпляры базы" и откройте доступ к базам по средством контекстного меню - открыть доступ. Меню открывается правой кнопкой мыши.



Планировщик заданий

Активные пользователи | Экземпляры базы | Планировщик заданий | Технические работы | Логи | Лицензии | Менеджер потоков | Текущая конфигурация

Имя задания	Время начала	Периодичность	Опции	Выполняется по дням	Запрещено выполнять с	Запрещено выполнять по	Запрет запуска по дням недели	Ближайшее (возможное) время старта
Бэкап "Главной базы"	01.01.2014 18:01:00	Один раз в день	C:\ServerKSAMU\Backup	Все дни	0:00:00	0:00:00	Нет	09.07.2024 18:01:00
Бэкап "Базы печатных форм"	01.01.2014 12:00:00	Однократно	C:\ServerKSAMU\Backup	Все дни	0:00:00	0:00:00	Нет	
Валидация БД, Главная база	01.01.2014 4:00:00	Один раз в день	Главная база	Все дни	0:00:00	0:00:00	Нет	10.07.2024 4:00:00
Сервисное обслуживание БД	24.04.2014 20:00:00	Один раз в неделю	Главная база	Все дни	0:00:00	0:00:00	Нет	11.07.2024 20:00:00
Обрезка БД лога	18.06.2014 16:00:00	Один раз в день		Все дни	0:00:00	0:00:00	Нет	09.07.2024 16:00:00
Отправка статистики	01.01.2014 0:08:45	Каждые 15 минут		Все дни	0:00:00	0:00:00	Нет	09.07.2024 11:53:45
Обновление Сервера КСАМУ	01.01.2014 0:05:00	Однократно		Все дни	0:00:00	0:00:00	Нет	
Синхронизация	01.01.2014 0:00:30	Каждые 5 минут		Все дни	0:00:00	0:00:00	Нет	09.07.2024 11:45:30
Сервисное обслуживание баз данных FireBird/RedDataBase	24.04.2014 17:00:00	Один раз в день		Все дни	0:00:00	0:00:00	Нет	09.07.2024 17:00:00
Обновление КСАМУ	01.12.2022 0:08:00	Каждые 30 минут		Все дни	6:00:00	7:00:00	Нет	09.07.2024 12:08:00
Отправка направлений в РИС	0:00:00	Однократно		Все дни	0:00:00	0:00:00	Нет	
Синхронизация Талонов	01.01.2014 0:10:00	Однократно		Все дни	0:00:00	0:00:00	Нет	
Сервисное обслуживание баз данных FireBird/RedDataBase	24.04.2014 17:00:00	Один раз в день		Все дни	0:00:00	0:00:00	Нет	09.07.2024 17:00:00
Бэкап БД ИЭМК	15.05.2023 19:01:00	Один раз в день	E:\Backup	Все дни	0:00:00	0:00:00	Нет	09.07.2024 19:01:00
Рассылка почты и SMS	30.12.2023 16:20:00	Каждый час		Все дни	0:00:00	0:00:00	Нет	09.07.2024 12:20:00
Синхронизация Анализов	01.01.2014 0:10:00	Каждые 5 минут		Все дни	0:00:00	0:00:00	Нет	09.07.2024 11:45:00
Синхронизация Госпитализаций	01.01.2014 0:10:00	Каждые 5 минут		Все дни	0:00:00	0:00:00	Нет	09.07.2024 11:45:00
Бэкап БД BASEFILES ИЭМК	01.01.2014 10:00:00	Однократно	E:\Backup	Все дни	0:00:00	0:00:00	Нет	
Получение Регистра сердечных ритмов	01.01.2014 0:10:00	Каждые 10 минут		Все дни	0:00:00	0:00:00	Нет	09.07.2024 11:50:00
Отправка в "Первый электронный рецепт"	01.01.2014 0:10:00	Каждые 10 минут		Все дни	0:00:00	0:00:00	Нет	09.07.2024 11:50:00

Статус сервера: Работает | Подключено клиентов: 0

Активация Windows
Чтобы активировать Windows, перейдите в раздел "Параметры".

Рисунок 1.

В данной вкладке устанавливаются и настраиваются задачи выполняемые сервером КСАМУ

Активные пользователи | Экземпляры базы | Планировщик заданий | Технические работы | Логи | Лицензии | Менеджер потоков | Текущая конфигурация

Имя задания	Время начала	Периодичность	Опции	Выполняется по дням	Запрещено выполнять с	Запрещено выполнять по	Запрет запуска по дням недели	Ближайшее (возможное) время старта
Бэкап "Главной базы"	01.01.2014 18:01:00	Один раз в день	C:\ServerKSAMU\Backup	Все дни	0:00:00	0:00:00	Нет	09.07.2024 18:01:00
Бэкап "Базы печатных форм"	01.01.2014 12:00:00	Однократно	C:\ServerKSAMU\Backup	Все дни	0:00:00	0:00:00	Нет	
Валидация БД, Главная база	01.01.2014 4:00:00	Один раз в день	Главная база	Все дни	0:00:00	0:00:00	Нет	10.07.2024 4:00:00
Сервисное обслуживание БД	24.04.2014 20:00:00	Один раз в неделю	Главная база	Все дни	0:00:00	0:00:00	Нет	11.07.2024 20:00:00
Обрезка БД лога	18.06.2014 16:00:00	Один раз в день		Все дни	0:00:00	0:00:00	Нет	09.07.2024 16:00:00
Отправка статистики	01.01.2014 0:08:45	Каждые 15 минут		Все дни	0:00:00	0:00:00	Нет	09.07.2024 11:53:45
Обновление Сервера КСАМУ	01.01.2014 0:05:00	Однократно		Все дни	0:00:00	0:00:00	Нет	
Синхронизация	01.01.2014 0:00:30	Каждые 5 минут		Все дни	0:00:00	0:00:00	Нет	09.07.2024 11:45:30
Сервисное обслуживание баз данных FireBird/RedDataBase	24.04.2014 17:00:00	Один раз в день		Все дни	0:00:00	0:00:00	Нет	09.07.2024 17:00:00
Обновление КСАМУ	01.12.2022 0:08:00	Каждые 30 минут		Все дни	6:00:00	7:00:00	Нет	09.07.2024 12:08:00
Отправка направлений в РИС	0:00:00	Однократно		Все дни	0:00:00	0:00:00	Нет	
Синхронизация Талонов	01.01.2014 0:10:00	Однократно		Все дни	0:00:00	0:00:00	Нет	
Сервисное обслуживание баз данных FireBird/RedDataBase	24.04.2014 17:00:00	Один раз в день		Все дни	0:00:00	0:00:00	Нет	09.07.2024 17:00:00
Бэкап БД ИЭМК	15.05.2023 19:01:00	Один раз в день	E:\Backup	Все дни	0:00:00	0:00:00	Нет	09.07.2024 19:01:00
Рассылка почты и SMS	30.12.2023 16:20:00	Каждый час		Все дни	0:00:00	0:00:00	Нет	09.07.2024 12:20:00
Синхронизация Анализов	01.01.2014 0:10:00	Каждые 5 минут		Все дни	0:00:00	0:00:00	Нет	09.07.2024 11:45:00
Синхронизация Госпитализаций	01.01.2014 0:10:00	Каждые 5 минут		Все дни	0:00:00	0:00:00	Нет	09.07.2024 11:45:00
Бэкап БД BASEFILES	01.01.2014 10:00:00	Однократно	E:\Backup	Все дни	0:00:00	0:00:00	Нет	
Получение Регистра сердечных ритмов	01.01.2014 0:10:00	Каждые 10 минут		Все дни	0:00:00	0:00:00	Нет	09.07.2024 11:50:00
Отправка в "Первый электронный рецепт"	01.01.2014 0:10:00	Каждые 10 минут		Все дни	0:00:00	0:00:00	Нет	09.07.2024 11:50:00

Добавить задание
Редактировать задание
Удалить задание
Обновить список заданий
Выполнить задачу немедленно

Рисунок 2.

Нажатие ПКМ на задаче выводит контекстное меню дублирующее меню сверху-слева. В нем присутствуют следующие пункты:

Добавить задание - выводит список всех возможных задач или предварительную настройку и добавление в общий лист

Редактирование/Удаление/Обновление - пункты меню говорят сами за себя

Выполнить задачу немедленно - выполнить задачу не обращая внимания на установленные ограничения по дням и времени.

Важный момент, при выполнении любой задачи, она сперва будет помещена в очередь **"Менеджера потоков"** и будет ждать своей очереди. Если необходимо выполнить задачу сразу, сперва нужно очистить **"менеджер потоков"**, нажав кнопку **"Остановка выполняемых задач"** во вкладке **"Технические работы"**.

Разберем настройку задач на примере задачи "Бэкап Главной базы"

Редактор задания

Задача: Бэкап БД

Наименование: Бэкап "Главной базы"

Дата начала выполнения: 01.01.2014 18:01:00

Запуск задачи:

Однократно Каждые 3 часа
 Каждые 5 минут Каждые 6 часов
 Каждые 10 минут Каждый день
 Каждые 15 минут Каждую неделю
 Каждые 30 минут Каждый месяц
 Каждый час Каждые 2 минуты

Запрет на выполнение:

Понедельник
 Вторник
 Среда
 Четверг
 Пятница
 Суббота
 Воскресенье

Запрет на выполнение задачи:

с 00:00

по 00:00

Выполнять по дням:

Все
 Чётные
 Нечётные

Путь к БД: C:\DATABASE\MAINBASE.FDB

Хранилище бэкапов: C:\ServerKSAMU\Backup

IP адрес:

Пользователь: KSAMUADMIN

Пароль: ●●●●●●●●

Отправлять результат:

Проверять бэкап:

Архивировать бэкап:

Хранить N бэкапов: 2

OK Отмена

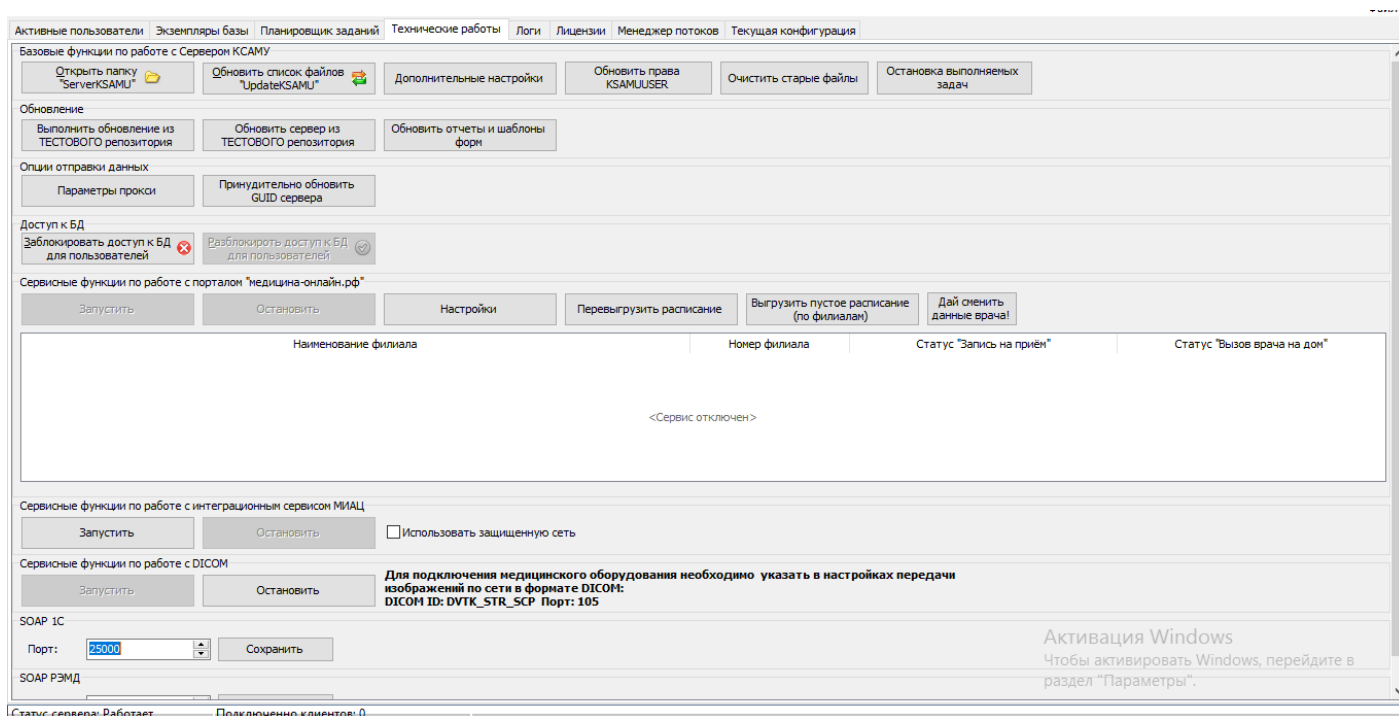
В задаче мы видим ее тип в пункте задачи, ее наименование (можно изменить на более подходящее вам, так как бэкап можно делать, любой нужной вам базы)

Пункт дата начала выполнения отражает в какой день (если выполнение задачи стоит раз в неделю и более) и время задача будет выполняться.

Ниже расположен бокс-меню с настройки частоты выполняемой задачи (от "Однократно" то есть только при ручном запуске и до раз в месяц) а так же запреты по дням и времени.

В нижней части, расположены индивидуальные настройки конкретной задачи. В конкретном примере это пути к базе и месту бэкапа. Пользователь СУБД, а также включение и выключение дополнительных функций: проверка бэкапа, архивирование и т.д.

Технические работы



В данном разделе собран функционал позволяющий проводить обновление МИС как сервера так и клиентской части, проводить блокировку и разблокировку баз данных, отчетов и печатных форм а также сетевые настройки выгрузки на портал "Медицина онлайн"

Описывать я буду только ту часть раздела, которой могут пользоваться технические специалисты МО.

ВАЖНО! настоятельно рекомендуем не пользоваться функционалом не описанном в данном разделе таких как:

Дополнительные настройки/обновить права KSAMUUSER/Очистить старые файлы/Параметры прокси/Принудительно обновить GUID сервера/Дай сменить врача! а также изменение портов SOAP 1С и SOAP РЭМД

Так как использования данного функционала разрабатывалось для сотрудников МИТ и манипуляции с данным функционалом могут привести и приведут к сбою работы МИС и даже потере базы данных.

Далее приведем описание функций и кнопок:

Открыть папку "ServerKSAMU" - открывает папку в месте расположения корневого каталога ServerKSAMU

Обновить список файлов "UpdateKSAMU" - производит принудительное скачивание и обновление файлов необходимых для обновления МИС в случае их повреждения или некорректной загрузки при обновлении.

Остановка выполняемых задач - позволяет очистить "менеджер потоков" для мгновенного ручного выполнения необходимой задачи или манипуляции (например обновления)

Выполнить обновление из Тестового репозитория - позволяет инициировать обновление ПО KSAMU на последний тестовый релиз.

Обновить сервер из ТЕСТОВОГО репозитория - позволяет инициировать обновление Сервера KSAMU на последний тестовый релиз.

Обновить отчеты и шаблоны форм - позволяет начать принудительно процесс сравнения и докачку шаблонов и отчетов которые были настроены для загрузки в текущую МО

Заблокировать доступ к БД для пользователей - инициация процесса блокировки БД. После начала останавливает процессы сервера KSAMU внизу интерфейса появиться счетчик на 8 мин после чего базы будут заблокированы. Пользователям будет выведено информационное окно что база будет заблокирована через 8 минут.

Разблокировать доступ к БД для пользователей - провести разблокировку баз данных после блокировки или перезагрузки серверного АРМ. Текущий статус БД можно просматривать на вкладке "Экземпляры баз"

ПАНЕЛЬ УПРАВЛЕНИЯ НАСТРОЙКАМИ ВЫГРУЗКИ НА ПОРТАЛ

"МЕДИЦИНА-ОНЛАЙН"

Сервисные функции по работе с порталом "медицина-онлайн.рф"

Запустить	Остановить	Настройки	Перезагрузить расписание	Выгрузить пустое расписание (по филиалам)	Дай сменить данные врача!
Наименование филиала	Номер филиала	Статус "Запись на приём"	Статус "Вызов врача на дом"		
	1	<input checked="" type="checkbox"/>	<input checked="" type="checkbox"/>		
	2	<input checked="" type="checkbox"/>	<input type="checkbox"/>		
	3	<input checked="" type="checkbox"/>	<input checked="" type="checkbox"/>		
	4	<input checked="" type="checkbox"/>	<input type="checkbox"/>		

В данном подразделе проводится настройка выгрузки на портал "медицина-онлайн"

Запустить - запускает выгрузку подготовленных филиалов и специалистов на портал

Остановить - остановить выгрузку на портал

Настройки - выводит окно сетевых настроек выгрузки на портал. По умолчанию стоит выгрузка через доменное имя портала. Выгрузка идет по 443, запись по 15000 порту.

Перевыгрузить расписание - перегружает расписание специалистов. Использовать необходимо сначала остановив выгрузку на портал.

Выгрузить пустое расписание (по филиалам) - настройка используется если необходимо поменять настройки "медицинского персонала" в КСАМУ. Пока врач выгружается нет возможности сменить ему некоторые настройки, например специальность.

В колонке Наименование филиала отображен список филиалов которые настроены для выгрузки на портал. Номер филиала отображает их порядковый номер, статус записи отображает корректно ли данные по специалистам и их расписанию были доставлены на портал. Статус вызов на дом отображает корректность настройки филиала для вызова врача на дом.

.

Логи

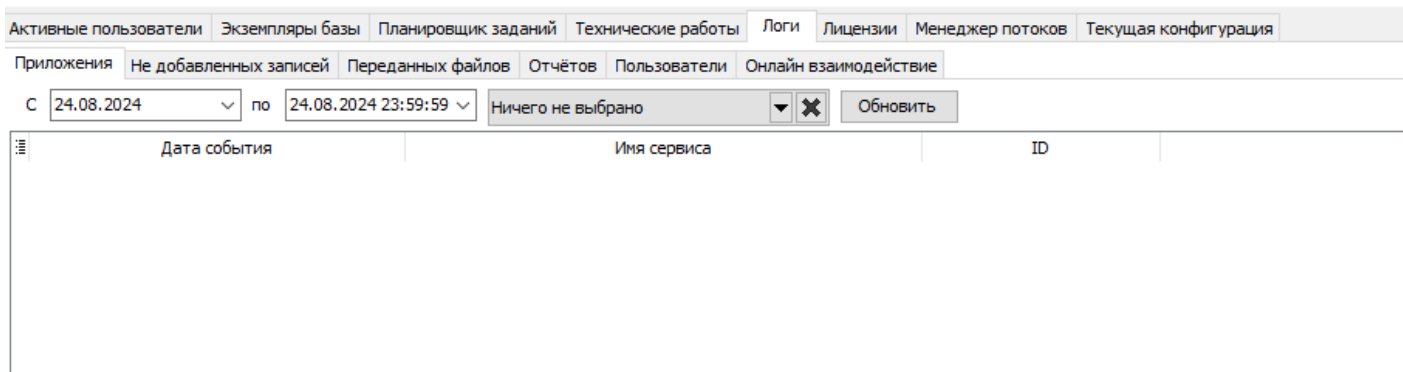


Рисунок 1.

В данном разделе собран функционал позволяющий просматривать лог выполнения задач, запросов и ответов внешних и внутренних сервисов. Для проведения мониторинга, нас интересует 2 вкладки. Это вкладка "Приложения" и "Переданных файлов"

Приложения

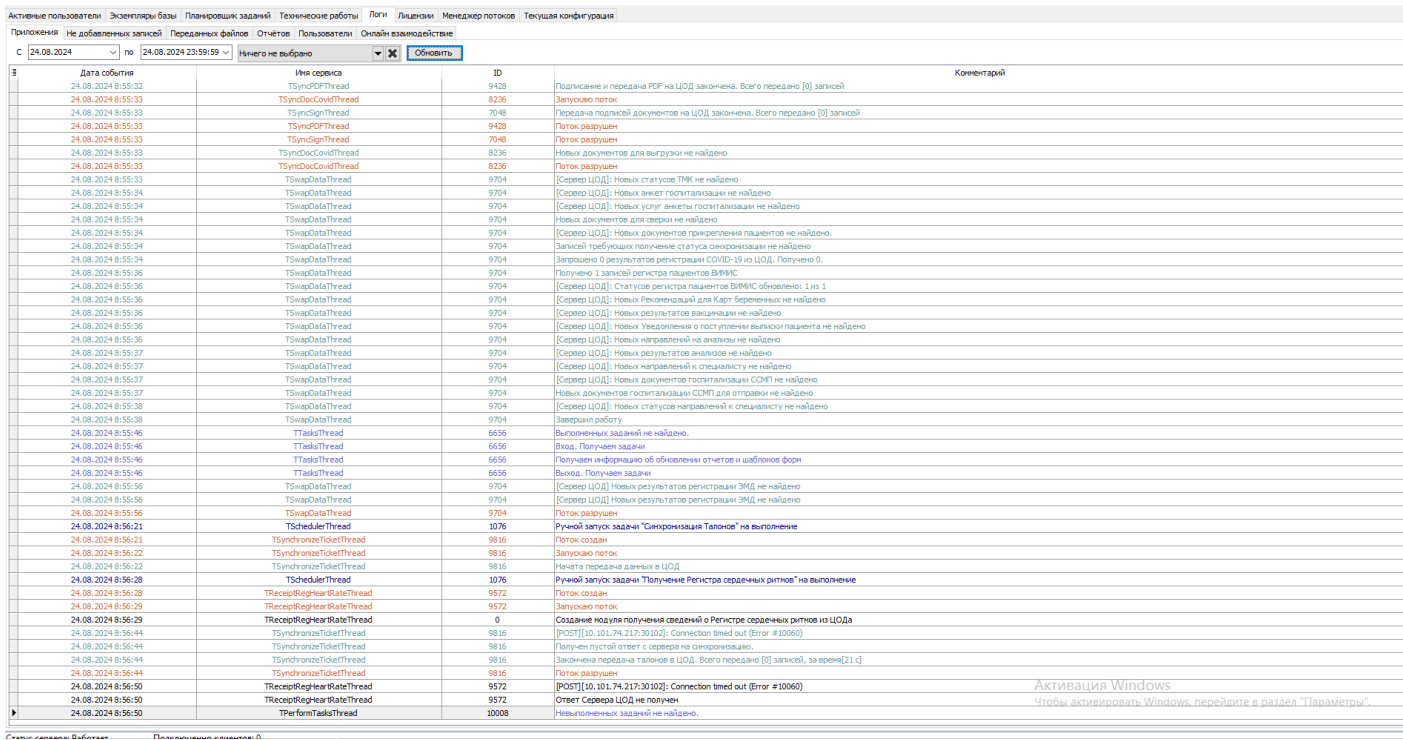


Рисунок 2.

Лицензии

На данной вкладке отображается список приобретенных организацией модулей.

Активные пользователи	Экземпляры базы	Планировщик заданий	Технические работы	Логи	Лицензии	Менеджер потоков	Текущая конфигурация
-----------------------	-----------------	---------------------	--------------------	------	----------	------------------	----------------------

поиск:

#	Наименование модуля	Доступ к лицензии	Действительна до
▶ Категория : Модули			
1	КПП. Проходная	<input checked="" type="checkbox"/>	
2	Электронная регистратура	<input checked="" type="checkbox"/>	
3	Приемный покой. Листы прибытие/убытие. Госпитализация.	<input checked="" type="checkbox"/>	
4	Родовые сертификаты	<input checked="" type="checkbox"/>	
5	Справки о смерти	<input checked="" type="checkbox"/>	
6	Отчеты и планирование	<input checked="" type="checkbox"/>	
7	Флюорография	<input checked="" type="checkbox"/>	
8	Диетпитание	<input checked="" type="checkbox"/>	
9	Печать листов нетрудоспособности	<input checked="" type="checkbox"/>	
10	Лаборатория	<input checked="" type="checkbox"/>	
11	Свод услуг. Выгрузка реестров счетов	<input checked="" type="checkbox"/>	
12	Персонализированный учёт списания медикаментов	<input checked="" type="checkbox"/>	
13	Больничная аптека	<input checked="" type="checkbox"/>	
14	Касса (Платные услуги)	<input checked="" type="checkbox"/>	
15	Автоматизация процедурных кабинетов	<input checked="" type="checkbox"/>	
16	Иммунология	<input checked="" type="checkbox"/>	
17	Рецепты	<input checked="" type="checkbox"/>	
18	Трансфузиология	<input checked="" type="checkbox"/>	
19	ЭМК поликлиники и стационара	<input checked="" type="checkbox"/>	
20	Постовая медицинская сестра	<input checked="" type="checkbox"/>	
21	Медицинский архив	<input checked="" type="checkbox"/>	
22	Экспертиза	<input checked="" type="checkbox"/>	
23	Стоматология	<input checked="" type="checkbox"/>	

Рисунок 1.

Менеджер потоков

На данной вкладке отображается список выполняемых задач на сервере и их очередность. Так же можно увидеть какие задачи могут привести к блокировке базы данных, а какие выполняются в "фоновом" режиме.

Активные пользователи	Экземпляры базы	Планировщик заданий	Технические работы	Логи	Лицензии	Менеджер потоков	Текущая конфигурация	
	Дата создания	Идентификатор	Наименование класса	Описатель	Блокирует работу БД	Выполняется		
	21.09.2024 9:00:31	5568	TSyncPDFThread	3472	Нет	<input checked="" type="checkbox"/>		
	21.09.2024 4:16:47	2628	TPortalService	1736		<input checked="" type="checkbox"/>		
	21.09.2024 4:16:47	11064	TPortalService	3708		<input checked="" type="checkbox"/>		
	21.09.2024 4:16:47	6928	TAreasThread	4036		<input checked="" type="checkbox"/>		
	21.09.2024 4:16:47	9732	TPortalBranchParams	2948		<input checked="" type="checkbox"/>		
	21.09.2024 4:16:47	4508	TPortalBranchParams	4348		<input checked="" type="checkbox"/>		
	18.09.2024 9:36:31	8280	TSchedulerThread	1116		<input checked="" type="checkbox"/>		
	21.09.2024 4:16:47	8064	TPerformTasksThread	4472		<input checked="" type="checkbox"/>		
	21.09.2024 4:16:47	5828	TTasksThread	3936		<input checked="" type="checkbox"/>		

Рисунок 1.

Очистить очередь можно на вкладке "Технические работы" нажав на кнопку "Остановка выполняемых задач".

Текущая конфигурация

В данной вкладке отображается информация о текущей конфигурации и краткая информация.

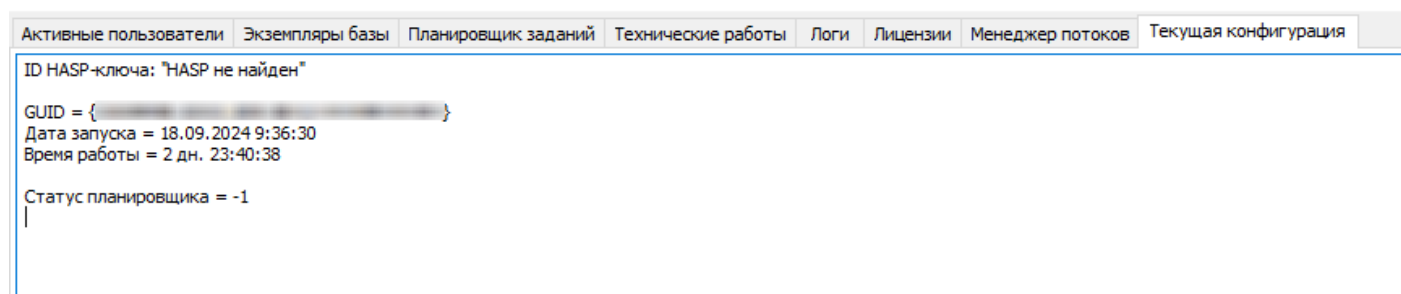


Рисунок 1.

Указывается используется ли HASP-ключ для лицензии или она цифровая. Указан GUID сервера, а также дата последнего запуска и время работы сервера КСАМУ.

Настройка авторизации в приложении СерверКСАМУ

Начиная с Релиза приложения СерверКСАМУ № 2.9.9.1314 добавлен функционал Логирования действий пользователей и добавлен функционал аутентификации пользователя.

Для корректной работы Администратору МО необходимо завести учетную запись в в приложении СерверКСАМУ.

Для Этого необходимо перейти на вкладку Технические работы - Затем нажать кнопку "Открыть справочник пользователей" (Рисунок 1)

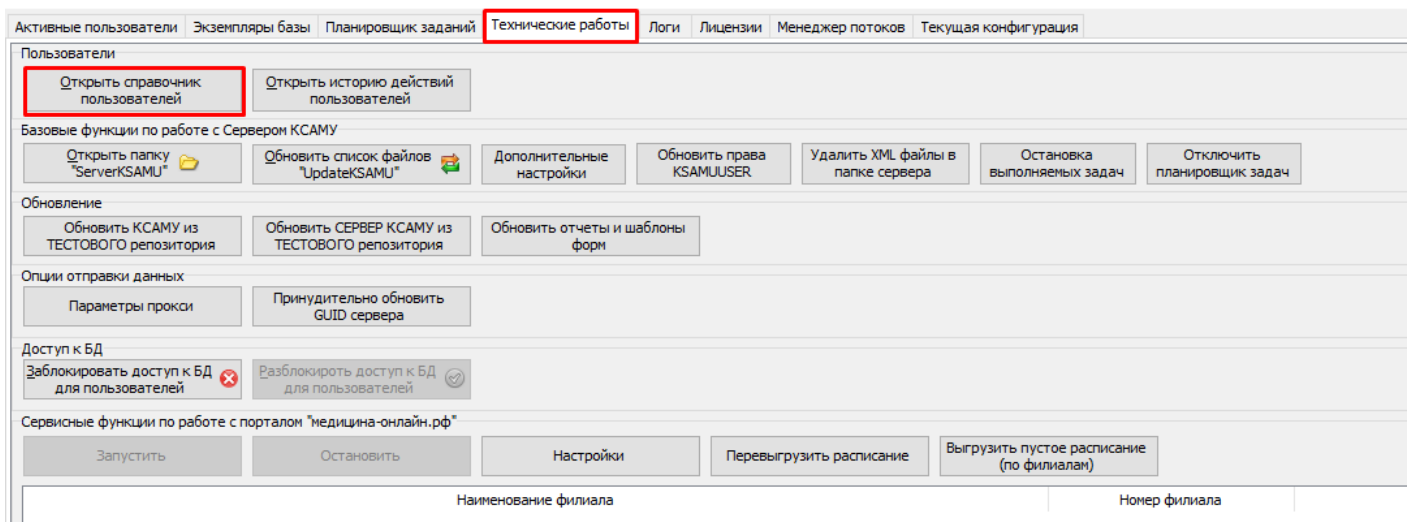


Рисунок 1.

В открывшемся окне необходимо добавить нового пользователя. Далее нужно заполнить поля : "наименование (ФИО)" и придумать пароль (пароль будет использоваться в

дальнейшем при работе с сервером) . (Рисунок 2)

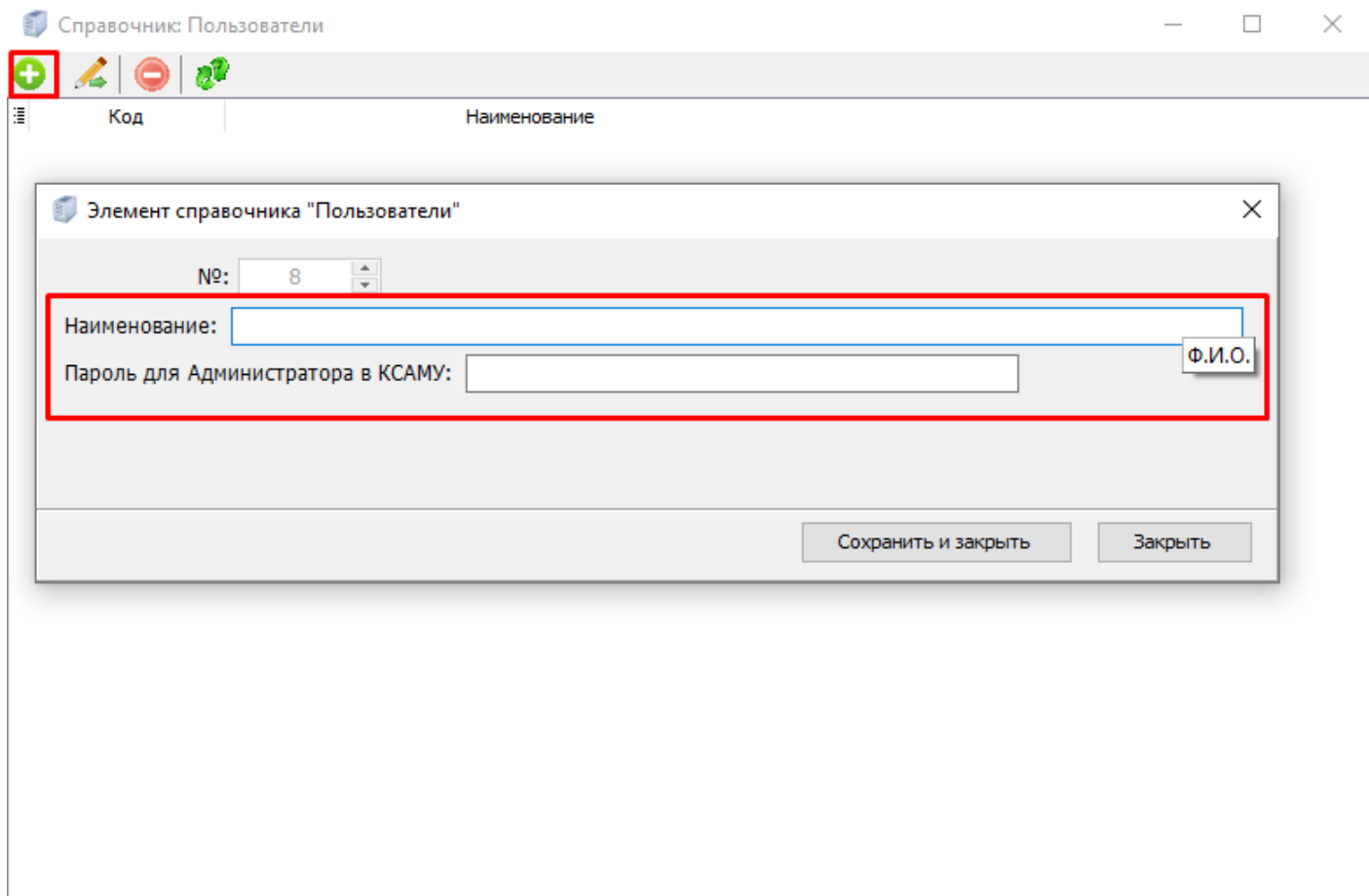


Рисунок 2.

После добавления пользователя при запросе пароля для настроек в приложении СерверКСАМУ необходимо использовать ранее придуманный пароль от учетной записи! (Рисунок 3)

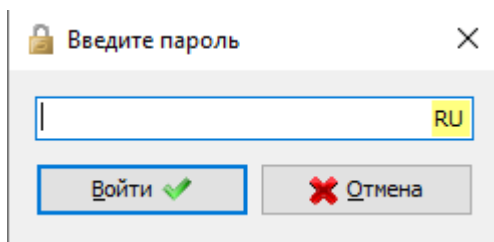


Рисунок 3.

Старый стандартный пароль admin более не работает!

Так же на вкладке "Технические работы" Была добавлена кнопка "Открыть историю"

действий пользователей" при открытии которой будет выводиться окно с логированием изменений которые были внесены пользователями. (Рисунки 4;5)

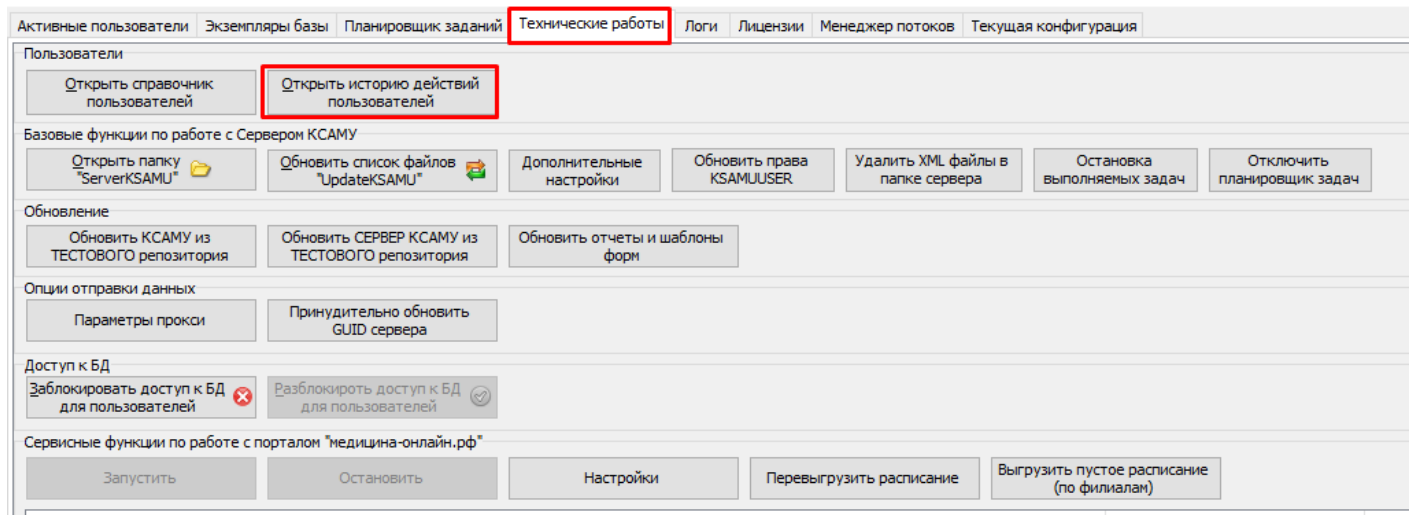


Рисунок 4.

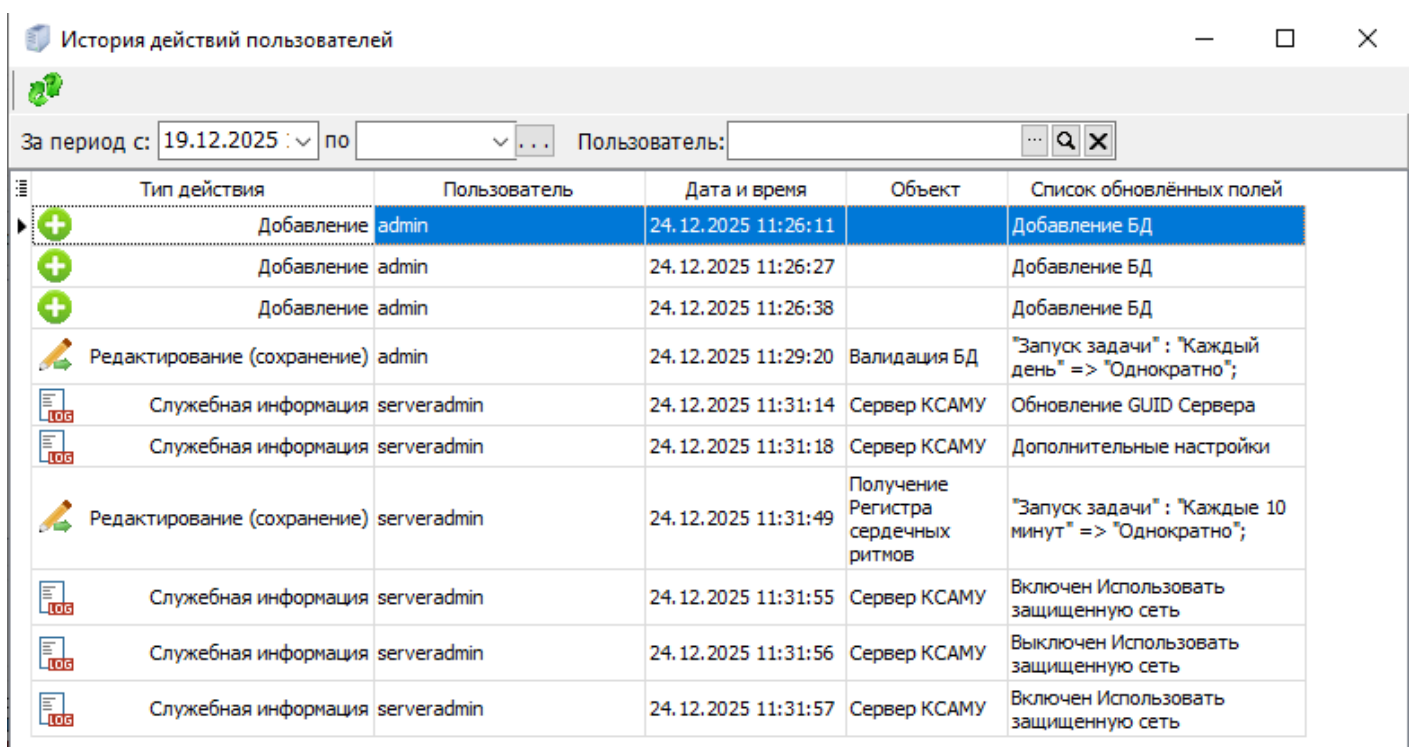


Рисунок 5.