

Список инструкций по администрированию ПО сервер КСАМУ

- [Вводная информация](#)
- [Активные пользователи](#)
- [Экземпляры базы](#)
- [Планировщик заданий](#)
- [Технические работы](#)
- [Логи](#)
- [Лицензии](#)
- [Менеджер потоков](#)
- [Текущая конфигурация](#)

Вводная информация

МИС КСАМУ использует клиент-серверная архитектура ПО. За серверную часть архитектуры отвечает ПО Сервер КСАМУ.

ПО Сервер КСАМУ обеспечивает защиту передаваемой информации между сервером и клиентом, средства мониторинга, обслуживания СУБД, а также распределение нагрузки на сервер СУБД между клиентами.

Используются следующие СУБД: отечественная СУБД Ред База Данных или свободная СУБД Firebird

Сервер КСАМУ использует следующие вкладки через которые проводится администрирование и настройка работы МИС, это:

Активные пользователи - отображает список подключенных клиентов к СУБД

Экземпляры базы - отображает подключенные "Основные" базы данных, в которых работают клиенты.

Планировщик заданий - отображает выполняющиеся задания и позволяет задавать их параметры

Технические работы - отображает и позволяет выполнять различные манипуляции с сервером такие как блокировка/разблокировка, обновления клиентской и серверной версии КСАМУ, выводит настройки выгрузки на портал "Медицина онлайн"

Логи - отображает логи выполняемых задач на сервере

Лицензии - отображает список приобретенных лицензий и модулей для конкретной МО

Менеджер потоков - отображает очередь выполняемых потоков задач на сервере

Текущая информация - отображает данные о времени работы/дате запуска, так же отображает GUID (Globally Unique Identifier)

Далее более подробно рассмотрим каждую из упомянутых вкладок.

При запросе пароля, для всех вкладок и меню сервера действует пароль: **admin**

Активные пользователи

Пользователь	Отделение	Код подключения	Время подключения	Компьютер	Чтение	Вставок	Удалений	Обновлений	Версия КСАМУ	
40609569			08.07.2024 13:10:40		127393	5	0	1	6.2.2.23236	
40599076			08.07.2024 8:41:00		269555	170	11	47	6.2.2.23236	
40600074			08.07.2024 9:28:03		546495	2932	32	988	6.2.2.23236	
40607850			08.07.2024 12:24:03		90728	81	16	46	6.2.2.23236	
40597363			08.07.2024 8:00:51		887736	2613	716	536	6.2.2.23236	
40598412			08.07.2024 8:22:56		232900	69	3	22	6.2.2.23236	
40597245			08.07.2024 7:58:21		1723366	2635	62	865	6.2.2.23236	
40596552			08.07.2024 7:41:41		244149	462	74	169	6.2.2.23236	
40601362			08.07.2024 10:28:10		99310	237	14	37	6.2.2.23236	
40597176			08.07.2024 7:56:10		958381	324	121	160	6.2.2.23236	
40597140			08.07.2024 7:55:04		1170816	4530	2320	225	6.2.2.23236	
40598542			08.07.2024 8:26:16		1879652	371	52	171	6.2.2.23236	
40600117			08.07.2024 9:06:09		128570	5	0	1	6.2.2.23236	
40600970			08.07.2024 13:38:50		74647	9	0	1	6.2.2.23236	
40601471			08.07.2024 9:41:44		463846	139	2	47	6.2.2.23236	
40597491			08.07.2024 8:02:23		3907173	3782	180	546	6.2.2.23236	
40603487			08.07.2024 10:31:08		138366	707	125	378	6.2.2.23236	
40597854			08.07.2024 8:10:04		11018334	1426	29	392	6.2.2.23236	
40597724			08.07.2024 8:06:39		142096	11	3	1	6.2.2.23236	
40597827			08.07.2024 8:09:27		1407556	1304	60	419	6.2.2.23236	
40596463			08.07.2024 7:36:46		2154290	3411	1192	418	6.2.2.23236	
40608853			08.07.2024 12:53:33		39850	3	0	0	6.2.2.23236	
40604281			08.07.2024 10:53:17		319060	1661	722	87	6.2.2.23236	
40608801			08.07.2024 12:52:18		189651	6	0	2	6.2.2.23236	
40598135			08.07.2024 8:17:04		513217	59	19	9	6.2.2.23236	
40597791			08.07.2024 8:08:18		131822	8	0	1	6.2.2.23236	
40599682			08.07.2024 8:58:24		283994	732	9	251	6.2.2.23236	
40597099			08.07.2024 7:54:11		4899310	410	108	132	6.2.2.23236	
40596910			08.07.2024 7:49:36		1212109	2828	61	855	6.2.2.23236	
40603370			08.07.2024 10:33:41		196402	401	79	227	6.2.2.23236	
40597936			08.07.2024 8:11:57		152925	37	8	7	6.2.2.23236	
40601478			08.07.2024 9:41:58		136228	743	139	417	6.2.2.23236	
40597865			08.07.2024 8:12:31		192.168.0.201/195732	18	1	7	6.2.2.23236	
40598687			08.07.2024 8:30:07			12	1	1	6.2.2.23236	
40608691			08.07.2024 12:49:24			6	0	2	6.2.2.23236	
40608676			08.07.2024 12:48:39			877	55	280	6.2.2.23236	
40602159			08.07.2024 10:03:04			199	29	72	6.2.2.23236	
40603138			08.07.2024 10:22:27			415	149	154	6.2.2.23236	
40597608			08.07.2024 8:03:20			1066	178	297	6.2.2.23236	
40600040			08.07.2024 9:04:15			140656	386	265	6.2.2.23236	
40600906			08.07.2024 11:31:16			621169	696	21	178	6.2.2.23236
40597998			08.07.2024 8:13:33			1070350	12	3	1	6.2.2.23236
40608999			08.07.2024 12:58:14			153826	100	13	22	6.2.2.23236
40598391			08.07.2024 8:22:24			1008570	2759	93	881	6.2.2.23236
40608397			08.07.2024 12:40:05			469031	433	200	18	6.2.2.23236
40588953			08.07.2024 4:13:27			4656632	3039	322	967	6.2.2.23236
40600146			08.07.2024 9:07:38			89102	120	23	70	6.2.2.23236
40604422			08.07.2024 10:57:34			508990	10	1	3	6.2.2.23236
40598661			08.07.2024 8:29:56			254801	25	3	10	6.2.2.23236
40597884			08.07.2024 8:10:33			4663944	1492	182	752	6.2.2.23236
40598777			08.07.2024 8:32:37			2012631	842	41	259	6.2.2.23236
40598363			08.07.2024 8:43:40			176361	172	60	6.2.2.23236	

Рисунок 1.

Данная вкладка позволяет видеть подключенных к базам данных (отображенных на вкладке "Экземпляры баз") клиентов а также следующие сведения о них:

Пользователь - отображает пользователя созданного в МИС КСАМУ и в данное время подключенного к базам данных (отображенных на вкладке "Экземпляры баз")

Отделение - отображает отделение за которым закреплен пользователь (Настраивается в МИС КСАМУ в настройках медицинского персонала)

Код подключения - код присвоенный программой пользователю при подключении к базам данных

Время подключения - отображает время подключения к базам данных в текущей сессии

Компьютер - отображает IP адрес и порт который использовал клиент для подключения к базам данных

Чтений/Вставок/Удалений/Обновлений - отображает количество чтений, вставок, удалений и обновлений пользователем в СУБД, то есть количество разных действий выполняемых в СУБД например: выборка данных, агрегации, добавление новых записей о транзакциях, регистрация пользователей, удаление устаревших данных, удаление данных по требованию пользователей, использование триггеров и т.д.

Версия КСАМУ - отображает версию МИС КСАМУ текущей сессии пользователя.

Внизу окна отображается текущий статус сервера КСАМУ и общее количество пользователей.

Правой кнопкой мыши вызывается меню в котором можно сделать следующее:

Подключиться к пользователю через UltraVNC - позволяет подключиться к удаленному рабочему столу выбранного пользователя через UltraVNC если он настроен.

Отключить пользователя - разорвать текущую сессию выбранного пользователя

Обновить список пользователей - Обновить лист текущих подключений. Обращаем внимание что лист не динамический и обновляет данные только через нажатие кнопки меню "Обновить список пользователей"

Экземпляры базы

Данная вкладка отображает статусы и пути подключения основных баз данных.

Наименование базы	Путь к базе	IP ПК базы данных	Доступ к БД (кроме ANALIZATOR)	Монопольный доступ к БД	Состояние базы данных	Владелец БД
База печатных форм	C:\DATABASE\BASEFILES.FDB		Открыт	Открыт	Online	KSAMUADMIN
База реестра	C:\DATABASE\STBASE.FDB		Открыт	Открыт	Online	KSAMUADMIN
Главная база	C:\DATABASE\MAINBASE.FDB		Открыт	Открыт	Online	KSAMUADMIN

Рисунок 1.

MAINBASE.FDB - Главная база данных, содержащая основную первичную информацию по медицинской организации и электронной медицинской карты.

BASEFILES.FDB - База данных файлов, используемая для хранения сформированных медицинских документов по формату PDF и XML (CDA, FHIR) подписанные ЭП, медицинские изображения, а также хранит прочие файлы, которые могут быть присоединены в электронной карте пациента.

STBASE.FDB - База данных хранения регионального адресного классификатора.

В данной вкладке есть следующие столбцы:

Наименование базы данных - отображает наименование одной из трех БД

Путь к базе - отображает текущий установленный путь к БД

IP ПК базы данных - отображает IP адрес АРМ на которой находится удаленная БД

Доступ к БД (кроме ANALIZATOR) - отображает статус БД для пользователей СУБД (в мис помимо ANALIZATOR используются 3 пользователя СУБД с разными правами KSAMUUSER/SYSDBA/KSAMUADMIN) кроме пользователя ANALIZATOR

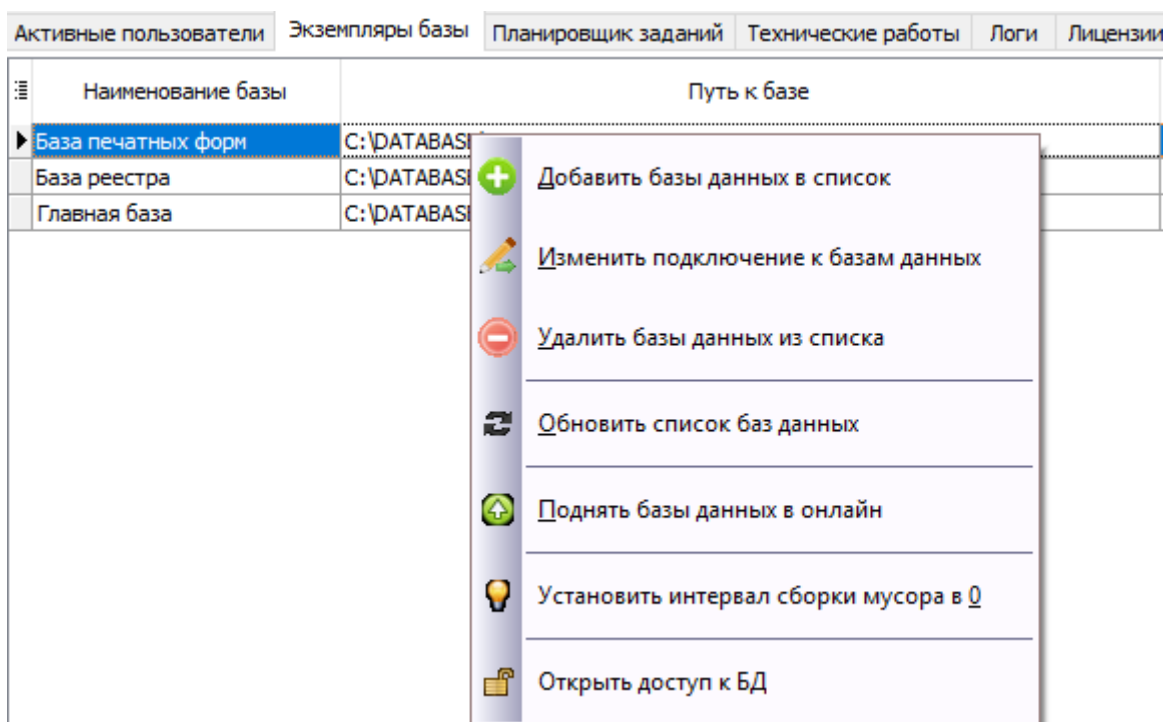
Монопольный доступ - отображает статус монопольного режима доступа пользователей СУБД. В этой и верхней вкладке доступ может быть в трех состояниях Открыт/Заблокирован/Неизвестен

Состояние базы данных - отображает текущее состояние БД

Владелец БД - отображает пользователя являющегося владельцем БД (пользователь под которым базы были восстановлены)

Из этих вкладок интерес вызывает следующее:

- Базы данных для нормальной работы МИС должны быть открыты и находится в состоянии онлайн.
- Правильность прописанного пути к БД



Нажатием правой кнопки мыши можно вызвать меню с следующими пунктами:

Добавить/Удалить базы данных в список - добавить либо удалить новую/текущую базу данных (только в случае отсутствия одной из трех описанных выше)

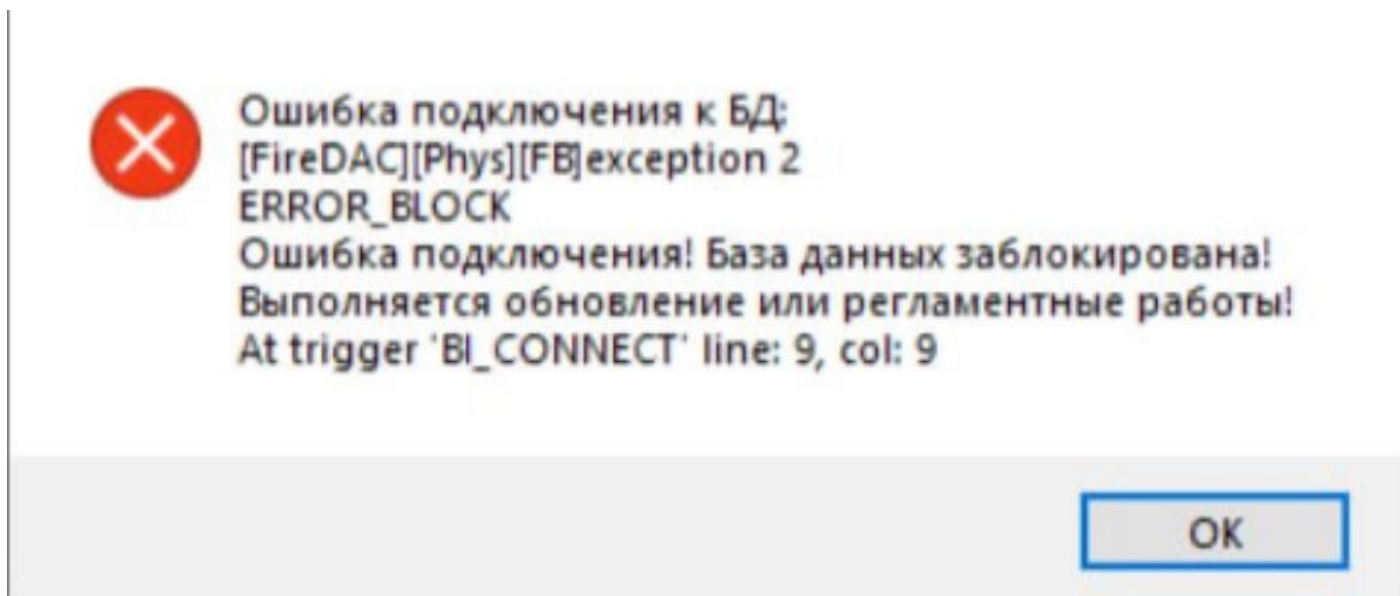
Изменить подключение к базам данных - установить к текущей БД новый путь подключения

Обновит список баз данных - обновляет список

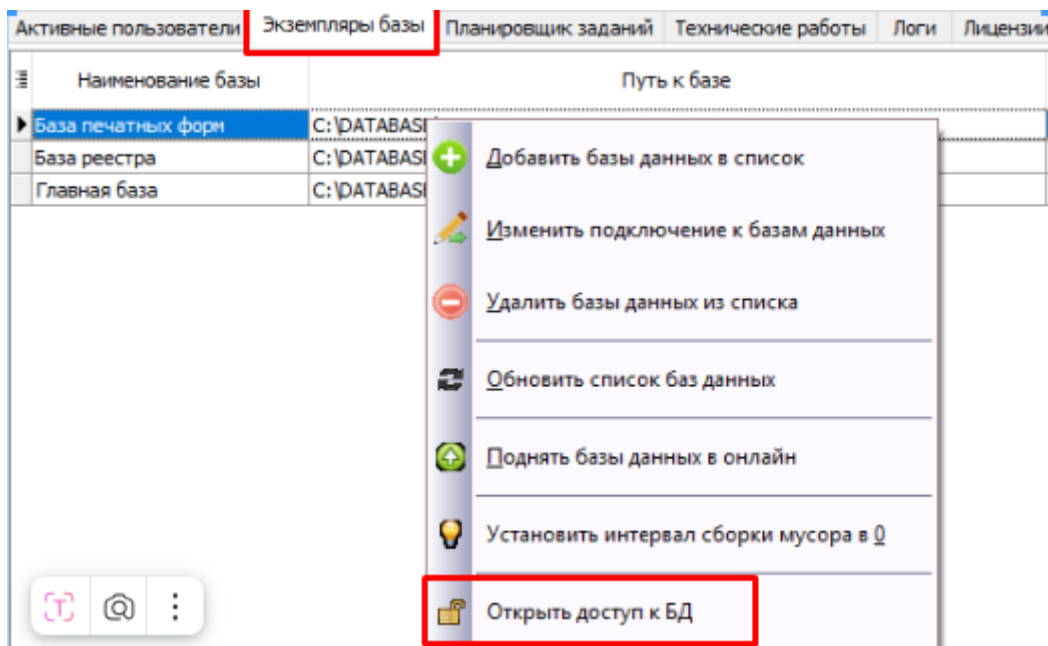
Установить интервал сборки мусора в 0 - в данный момент не используется, сборка мусора в БД автоматизирована.

Открыть доступ к БД - открывает доступы к БД если она заблокирована

ОШИБКА подключения к БД



Если вы получили вот такую ошибку. Но вам срочно надо восстановить работу МО то завершите приложение "СерверКСАМУ" через диспетчер и снова запустите его. После запуска приложения "СерверКСАМУ" перейдите на вкладку "Экземпляры базы" и откройте доступ к базам по средством контекстного меню - открыть доступ. Меню открывается правой кнопкой мыши.



Планировщик заданий

Активные пользователи | Экземпляры базы | **Планировщик заданий** | Технические работы | Логи | Лицензии | Менеджер потоков | Текущая конфигурация

Имя задания	Время начала	Периодичность	Опции	Выполняется по дням	Запрещено выполнять С	Запрещено выполнять ПО	Запрет запуска по дням недели	Ближайшее (возможное) время старта
Бэкап "Главной базы"	01.01.2014 18:01:00	Один раз в день	C:\ServerKSAMU\Backup	Все дни	0:00:00	0:00:00	Нет	09.07.2024 18:01:00
Бэкап "Базы печатных форм"	01.01.2014 12:00:00	Однократно	C:\ServerKSAMU\Backup	Все дни	0:00:00	0:00:00	Нет	
Валидация БД. Главная база	01.01.2014 4:00:00	Один раз в день	Главная база	Все дни	0:00:00	0:00:00	Нет	10.07.2024 4:00:00
Сервисное обслуживание БД	24.04.2014 20:00:00	Один раз в неделю	Главная база	Все дни	0:00:00	0:00:00	Нет	11.07.2024 20:00:00
Обрезка БД лога	18.06.2014 16:00:00	Один раз в день		Все дни	0:00:00	0:00:00	Нет	09.07.2024 16:00:00
Отправка статистики	01.01.2014 0:08:45	Каждые 15 минут		Все дни	0:00:00	0:00:00	Нет	09.07.2024 11:53:45
Обновление Сервера КСАМУ	01.01.2014 0:05:00	Однократно		Все дни	0:00:00	0:00:00	Нет	
Синхронизация	01.01.2014 0:00:30	Каждые 5 минут		Все дни	0:00:00	0:00:00	Нет	09.07.2024 11:45:30
Сервисное обслуживание баз данных FireBird/RedDataBase	24.04.2014 17:00:00	Один раз в день		Все дни	0:00:00	0:00:00	Нет	09.07.2024 17:00:00
Обновление КСАМУ	01.12.2022 0:08:00	Каждые 30 минут		Все дни	6:00:00	7:00:00	Нет	09.07.2024 12:08:00
Отправка направлений в РИС	0:00:00	Однократно		Все дни	0:00:00	0:00:00	Нет	
Синхронизация Талонов	01.01.2014 0:10:00	Однократно		Все дни	0:00:00	0:00:00	Нет	
Сервисное обслуживание баз данных FireBird/RedDataBase	24.04.2014 17:00:00	Один раз в день		Все дни	0:00:00	0:00:00	Нет	09.07.2024 17:00:00
Бэкап БД ИЭМК	15.05.2023 19:01:00	Один раз в день	E:\Backup	Все дни	0:00:00	0:00:00	Нет	09.07.2024 19:01:00
Рассылка почты и СМС	30.12.2023 16:20:00	Каждый час		Все дни	0:00:00	0:00:00	Нет	09.07.2024 12:20:00
Синхронизация Анализов	01.01.2014 0:10:00	Каждые 5 минут		Все дни	0:00:00	0:00:00	Нет	09.07.2024 11:45:00
Синхронизация Госпитализаций	01.01.2014 0:10:00	Каждые 5 минут		Все дни	0:00:00	0:00:00	Нет	09.07.2024 11:45:00
Бэкап БД BASEFILES ИЭМК	01.01.2014 10:00:00	Однократно	E:\Backup	Все дни	0:00:00	0:00:00	Нет	
Получение Регистра сердечных ритмов	01.01.2014 0:10:00	Каждые 10 минут		Все дни	0:00:00	0:00:00	Нет	09.07.2024 11:50:00
Отправка в "Первый электронный рецепт"	01.01.2014 0:10:00	Каждые 10 минут		Все дни	0:00:00	0:00:00	Нет	09.07.2024 11:50:00

Активация Windows
Чтобы активировать Windows, перейдите в раздел "Параметры".

Статус сервера: Работает | Подключено клиентов: 0

Рисунок 1.

В данной вкладке устанавливаются и настраиваются задачи выполняемые сервером КСАМУ

Активные пользователи | Экземпляры базы | **Планировщик заданий** | Технические работы | Логи | Лицензии | Менеджер потоков | Текущая конфигурация

Имя задания	Время начала	Периодичность	Опции	Выполняется по дням	Запрещено выполнять С	Запрещено выполнять ПО	Запрет запуска по дням недели	Ближайшее (возможное) время старта
Бэкап "Главной базы"	01.01.2014 18:01:00	Один раз в день	C:\ServerKSAMU\Backup	Все дни	0:00:00	0:00:00	Нет	09.07.2024 18:01:00
Бэкап "Базы печатных форм"	01.01.2014 12:00:00	Однократно	C:\ServerKSAMU\Backup	Все дни	0:00:00	0:00:00	Нет	
Валидация БД. Главная база	01.01.2014 4:00:00	Один раз в день	Главная база	Все дни	0:00:00	0:00:00	Нет	10.07.2024 4:00:00
Сервисное обслуживание БД	24.04.2014 20:00:00	Один раз в неделю	Главная база	Все дни	0:00:00	0:00:00	Нет	11.07.2024 20:00:00
Обрезка БД лога	18.06.2014 16:00:00	Один раз в день		Все дни	0:00:00	0:00:00	Нет	09.07.2024 16:00:00
Отправка статистики	01.01.2014 0:08:45	Каждые 15 минут		Все дни	0:00:00	0:00:00	Нет	09.07.2024 11:53:45
Обновление Сервера КСАМУ	01.01.2014 0:05:00	Однократно		Все дни	0:00:00	0:00:00	Нет	
Синхронизация	01.01.2014 0:00:30	Каждые 5 минут		Все дни	0:00:00	0:00:00	Нет	09.07.2024 11:45:30
Сервисное обслуживание FireBird/RedDataBase	17:00:00	Один раз в день		Все дни	0:00:00	0:00:00	Нет	09.07.2024 17:00:00
Обновление КСАМУ	2:08:00	Каждые 30 минут		Все дни	6:00:00	7:00:00	Нет	09.07.2024 12:08:00
Отправка направлений	00	Однократно		Все дни	0:00:00	0:00:00	Нет	
Синхронизация Талонов	0:10:00	Однократно		Все дни	0:00:00	0:00:00	Нет	
Сервисное обслуживание FireBird/RedDataBase	17:00:00	Один раз в день		Все дни	0:00:00	0:00:00	Нет	09.07.2024 17:00:00
Бэкап БД ИЭМК	19:01:00	Один раз в день	E:\Backup	Все дни	0:00:00	0:00:00	Нет	09.07.2024 19:01:00
Рассылка почты и СМС	16:20:00	Каждый час		Все дни	0:00:00	0:00:00	Нет	09.07.2024 12:20:00
Синхронизация Анализов	0:10:00	Каждые 5 минут		Все дни	0:00:00	0:00:00	Нет	09.07.2024 11:45:00
Синхронизация Госпитализаций	0:10:00	Каждые 5 минут		Все дни	0:00:00	0:00:00	Нет	09.07.2024 11:45:00
Бэкап БД BASEFILES	10:00:00	Однократно	E:\Backup	Все дни	0:00:00	0:00:00	Нет	
Получение Регистра сердечных ритмов	01.01.2014 0:10:00	Каждые 10 минут		Все дни	0:00:00	0:00:00	Нет	09.07.2024 11:50:00
Отправка в "Первый электронный рецепт"	01.01.2014 0:10:00	Каждые 10 минут		Все дни	0:00:00	0:00:00	Нет	09.07.2024 11:50:00

Добавить задание
Редактировать задание
Удалить задание
Обновить список заданий
Выполнить задачу немедленно

Рисунок 2.

Нажатие ПКМ на задаче выводит контекстное меню дублирующее меню сверху-слева. В нем присутствуют следующие пункты:

Добавить задание - выводит список всех возможных задач или предварительную настройку и добавление в общий лист

Редактирование/Удаление/Обновление - пункты меню говорят сами за себя

Выполнить задачу немедленно - выполнить задачу не обращая внимания на установленные ограничения по дням и времени.

Важный момент, при выполнении любой задачи, она сперва будет помещена в очередь **"Менеджера потоков"** и будет ждать своей очереди. Если необходимо выполнить задачу сразу, сперва нужно очистить **"менеджер потоков"**, нажав кнопку **"Остановка выполняемых задач"** во вкладке **"Технические работы"**.

Разберем настройку задач на примере задачи "Бэкап Главной базы"

Редактор задания

Задача: Бэкап БД

Наименование: Бэкап "Главной базы"

Дата начала выполнения: 01.01.2014 18:01:00

Запуск задачи:

Однократно Каждые 3 часа
 Каждые 5 минут Каждые 6 часов
 Каждые 10 минут Каждый день
 Каждые 15 минут Каждую неделю
 Каждые 30 минут Каждый месяц
 Каждый час Каждые 2 минуты

Запрет на выполнение:

Понедельник
 Вторник
 Среда
 Четверг
 Пятница
 Суббота
 Воскресенье

Запрет на выполнение задачи:

с 00:00

по 00:00

Выполнять по дням:

Все
 Чётные
 Нечётные

Путь к БД: C:\DATABASE\MAINBASE.FDB

Хранилище бэкапов: C:\ServerKSAMU\Backup

IP адрес:

Пользователь: KSAMUADMIN

Пароль: ●●●●●●●●

Отправлять результат:

Проверять бэкап:

Архивировать бэкап:

Хранить N бэкапов: 2

OK Отмена

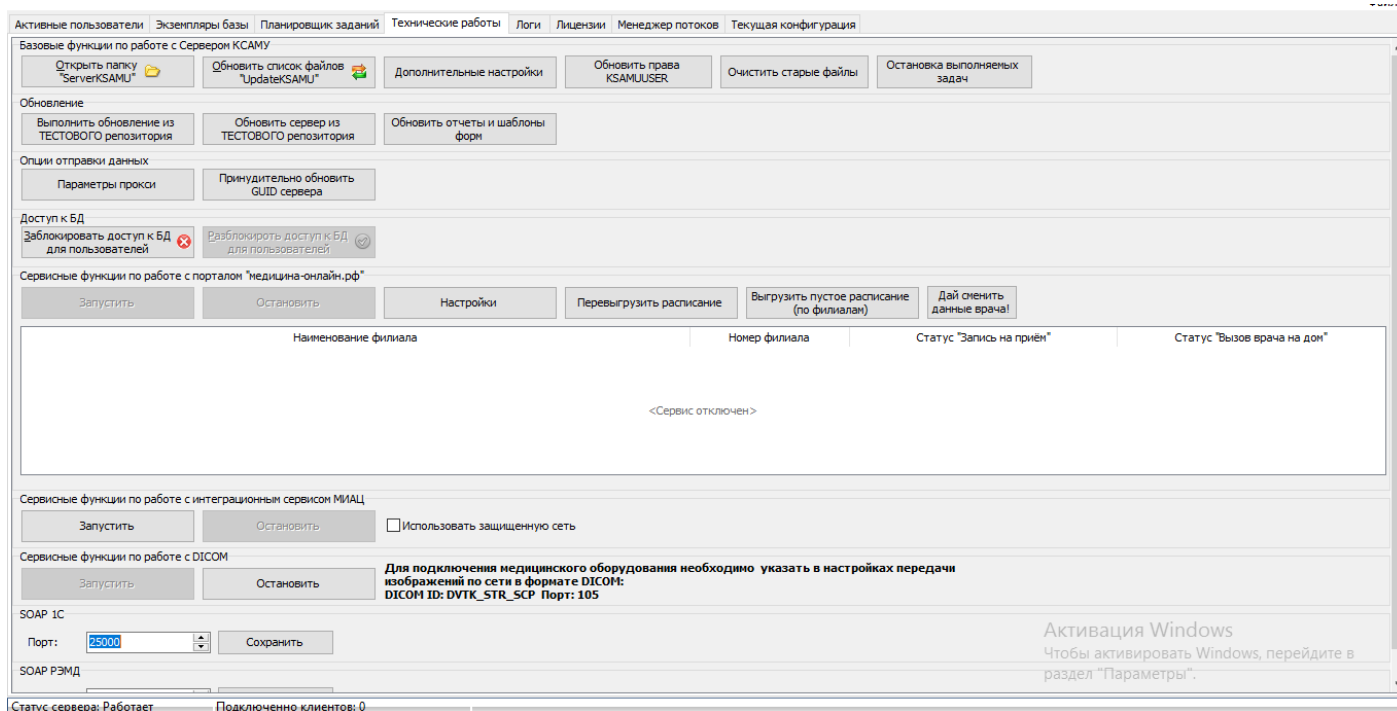
В задаче мы видим ее тип в пункте задачи, ее наименование (можно изменить на более подходящее вам, так как бэкап можно делать, любой нужной вам базы)

Пункт дата начала выполнения отражает в какой день (если выполнение задачи стоит раз в неделю и более) и время задача будет выполняться.

Ниже расположен бокс-меню с настройки частоты выполняемой задачи (от "Однократно" то есть только при ручном запуске и до раз в месяц) а так же запреты по дням и времени.

В нижней части, расположены индивидуальные настройки конкретной задачи. В конкретном примере это пути к базе и месту бэкапа. Пользователь СУБД, а также включение и выключение дополнительных функций: проверка бэкапа, архивирование и т.д.

Технические работы



В данном разделе собран функционал позволяющий проводить обновление МИС как сервера так и клиентской части, проводить блокировку и разблокировку баз данных, отчетов и печатных форм а также сетевые настройки выгрузки на портал "Медицина онлайн"

Описывать я буду только ту часть раздела, которой могут пользоваться технические специалисты МО.

ВАЖНО! настоятельно рекомендуем не пользоваться функционалом не описанном в данном разделе таких как:

Дополнительные настройки/обновить права KSAMUUSER/Очистить старые файлы/Параметры прокси/Принудительно обновить GUID сервера/Дай сменить врача! а также изменение портов SOAP 1C и SOAP РЭМД

Так как использования данного функционала разрабатывалось для сотрудников МИТ и манипуляции с данным функционалом могут привести и приведут к сбою работы МИС и даже потере базы данных.

Далее приведем описание функций и кнопок:

Открыть папку "ServerKSAMU" - открывает папку в месте расположения корневого каталога ServerKSAMU

Обновить список файлов "UpdateKSAMU" - производит принудительное скачивание и обновление файлов необходимых для обновления МИС в случае их повреждения или некорректной загрузки при обновлении.

Остановка выполняемых задач - позволяет очистить "менеджер потоков" для мгновенного ручного выполнения необходимой задачи или манипуляции (например обновления)

Выполнить обновление из Тестового репозитория - позволяет инициировать обновление ПО KSAMU на последний тестовый релиз.

Обновить сервер из ТЕСТОВОГО репозитория - позволяет инициировать обновление Сервера KSAMU на последний тестовый релиз.

Обновить отчеты и шаблоны форм - позволяет начать принудительно процесс сравнения и докачку шаблонов и отчетов которые были настроены для загрузки в текущую МО

Заблокировать доступ к БД для пользователей - инициация процесса блокировки БД. После начала останавливает процессы сервера KSAMU внизу интерфейса появиться счетчик на 8 мин после чего базы будут заблокированы. Пользователям будет выведено информационное окно что база будет заблокирована через 8 минут.

Разблокировать доступ к БД для пользователей - провести разблокировку баз данных после блокировки или перезагрузки серверного АРМ. Текущий статус БД можно просматривать на вкладке "Экземпляры баз"

ПАНЕЛЬ УПРАВЛЕНИЯ НАСТРОЙКАМИ ВЫГРУЗКИ НА ПОРТАЛ

"МЕДИЦИНА-ОНЛАЙН"

Сервисные функции по работе с порталом "медицина-онлайн.рф"

Запустить Остановить Настройки Перезагрузить расписание Выгрузить пустое расписание (по филиалам) Дать сменить данные врача!

Наименование филиала	Номер филиала	Статус "Запись на приём"	Статус "Вызов врача на дом"
	1	<input checked="" type="checkbox"/>	<input checked="" type="checkbox"/>
	2	<input checked="" type="checkbox"/>	<input type="checkbox"/>
	3	<input checked="" type="checkbox"/>	<input checked="" type="checkbox"/>
	4	<input checked="" type="checkbox"/>	<input type="checkbox"/>

В данном подразделе проводится настройка выгрузки на портал "медицина-онлайн"

Запустить - запускает выгрузку подготовленных филиалов и специалистов на портал

Остановить - остановить выгрузку на портал

Настройки - выводит окно сетевых настроек выгрузки на портал. По умолчанию стоит выгрузка через доменное имя портала. Выгрузка идет по 443, запись по 15000 порту.

Перевыгрузить расписание - перегружает расписание специалистов. Использовать необходимо сначала остановив выгрузку на портал.

Выгрузить пустое расписание (по филиалам) - настройка используется если необходимо поменять настройки "медицинского персонала" в КСАМУ. Пока врач выгружается нет возможности сменить ему некоторые настройки, например специальность.

В колонке Наименование филиала отображен список филиалов которые настроены для выгрузки на портал. Номер филиала отображает их порядковый номер, статус записи отображает корректно ли данные по специалистам и их расписанию были доставлены на портал. Статус вызов на дом отображает корректность настройки филиала для вызова врача на дом.

.

Логи

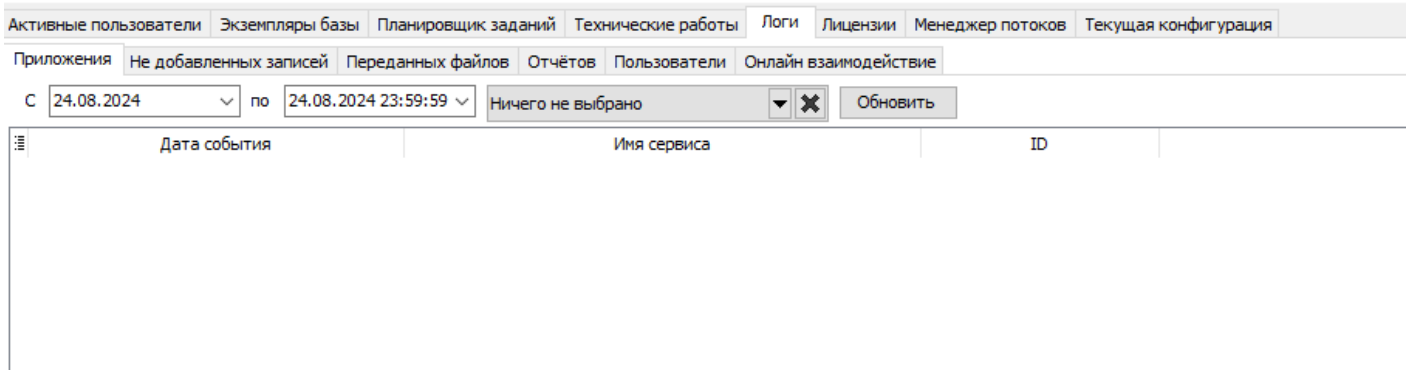


Рисунок 1.

В данном разделе собран функционал позволяющий просматривать лог выполнения задач, запросов и ответов внешних и внутренних сервисов. Для проведения мониторинга, нас интересует 2 вкладки. Это вкладка "Приложения" и "Переданных файлов"

Приложения

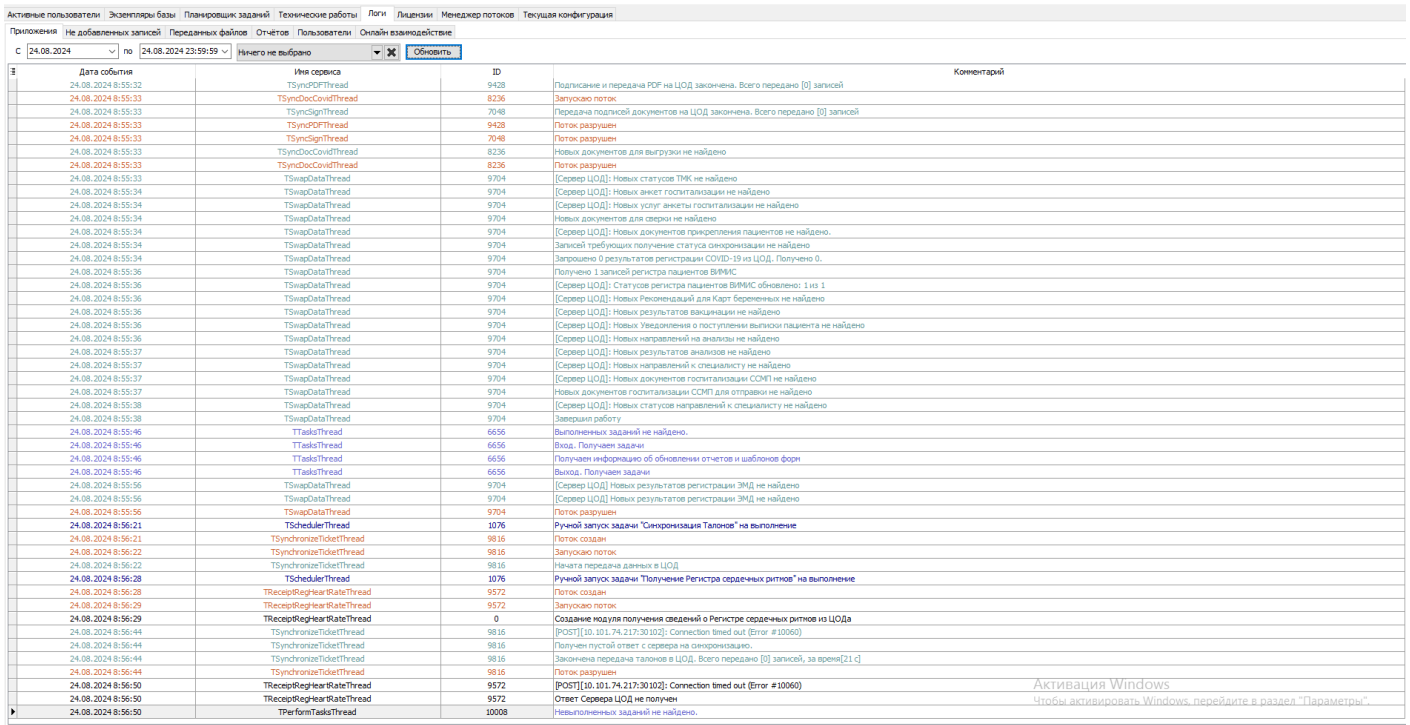


Рисунок 2.

Лицензии

На данной вкладке отображается список приобретенных организацией модулей.

Активные пользователи	Экземпляры базы	Планировщик заданий	Технические работы	Логи	Лицензии	Менеджер потоков	Текущая конфигурация
ПОИСК:	<input type="text" value="ПОИСК ПО НАИМЕНОВАНИЮ МОДУЛЯ"/>						
#	Наименование модуля	Доступ к лицензии	Действительна до				
▶ Категория : Модули							
1	КПП. Проходная	<input checked="" type="checkbox"/>					
2	Электронная регистратура	<input checked="" type="checkbox"/>					
3	Приемный покой. Листы прибытие/убытие. Госпитализация.	<input checked="" type="checkbox"/>					
4	Родовые сертификаты	<input checked="" type="checkbox"/>					
5	Справки о смерти	<input checked="" type="checkbox"/>					
6	Отчеты и планирование	<input checked="" type="checkbox"/>					
7	Флюорография	<input checked="" type="checkbox"/>					
8	Диетпитание	<input checked="" type="checkbox"/>					
9	Печать листков нетрудоспособности	<input checked="" type="checkbox"/>					
10	Лаборатория	<input checked="" type="checkbox"/>					
11	Свод услуг. Выгрузка реестров счетов	<input checked="" type="checkbox"/>					
12	Персонифицированный учёт списания медикаментов	<input checked="" type="checkbox"/>					
13	Больничная аптека	<input checked="" type="checkbox"/>					
14	Касса (Платные услуги)	<input checked="" type="checkbox"/>					
15	Автоматизация процедурных кабинетов	<input checked="" type="checkbox"/>					
16	Иммунология	<input checked="" type="checkbox"/>					
17	Рецепты	<input checked="" type="checkbox"/>					
18	Трансфузиология	<input checked="" type="checkbox"/>					
19	ЭМК поликлиники и стационара	<input checked="" type="checkbox"/>					
20	Постовая медицинская сестра	<input checked="" type="checkbox"/>					
21	Медицинский архив	<input checked="" type="checkbox"/>					
22	Экспертиза	<input checked="" type="checkbox"/>					
23	Стоматология	<input checked="" type="checkbox"/>					

Рисунок 1.

Менеджер потоков

На данной вкладке отображается список выполняемых задач на сервере и их очередность. Так же можно увидеть какие задачи могут привести к блокировке базы данных, а какие выполняются в "фоновом" режиме.

Активные пользователи	Экземпляры базы	Планировщик заданий	Технические работы	Логи	Лицензии	Менеджер потоков	Текущая конфигурация	
	Дата создания	Идентификатор	Наименование класса	Описатель	Блокирует работу БД	Выполняется		
	21.09.2024 9:00:31	5568	TSyncPDFThread	3472	Нет	<input checked="" type="checkbox"/>		
	21.09.2024 4:16:47	2628	TPortalService	1736		<input checked="" type="checkbox"/>		
	21.09.2024 4:16:47	11064	TPortalService	3708		<input checked="" type="checkbox"/>		
	21.09.2024 4:16:47	6928	TAreasThread	4036		<input checked="" type="checkbox"/>		
	21.09.2024 4:16:47	9732	TPortalBranchParams	2948		<input checked="" type="checkbox"/>		
	21.09.2024 4:16:47	4508	TPortalBranchParams	4348		<input checked="" type="checkbox"/>		
	18.09.2024 9:36:31	8280	TSchedulerThread	1116		<input checked="" type="checkbox"/>		
	21.09.2024 4:16:47	8064	TPerformTasksThread	4472		<input checked="" type="checkbox"/>		
	21.09.2024 4:16:47	5828	TTasksThread	3936		<input checked="" type="checkbox"/>		

Рисунок 1.

Очистить очередь можно на вкладке "Технические работы" нажав на кнопку "Остановка выполняемых задач".

Текущая конфигурация

В данной вкладке отображается информация о текущей конфигурации и краткая информация.

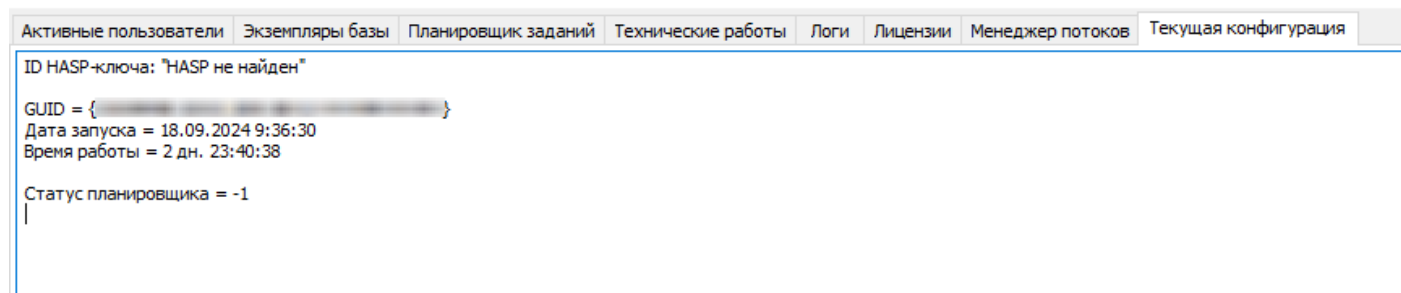


Рисунок 1.

Указывается используется ли HASP-ключ для лицензии или она цифровая. Указан GUID сервера, а также дата последнего запуска и время работы сервера КСАМУ.