

Создание печатной формы

После того как шаблон готов и настроен, необходимо создать для него печатную форму. Следует нажать либо на кнопку «Создать», либо на кнопку «Редактировать». Так как у новых шаблонов пока нет печатных форм, то автоматически будет создана новая ПФ.

В процессе создания ПФ отображаются следующие параметры (рисунок 1).

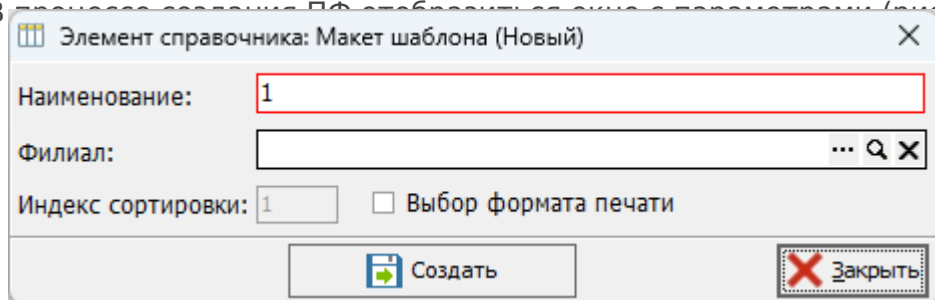


Рисунок 1 - Создание бланка

печатной формы

- "Наименование" - по умолчанию задается цифрами, согласно очередности создания, но при необходимости, можно указать свой вариант.
- "Филиал" - поле отвечающее за отображение выбранной формы в рамках какого-либо филиала, если врач оформляющий документ не относится к выбранному филиалу, то распечатать данный бланк не получится.
- "Индекс сортировки" - поле заполняется автоматически и не допустимо к редактированию. Если печатных форм несколько, поле отвечает приоритет очередность отображение формы среди других печатных форм.
- "Выбор формата печати" - настройка отвечает за возможность при печати конечным пользователем, выбирать формат страницы, вместо заданного по умолчанию значения. Настройки такой печати будут подтягиваться в зависимости от настроек имеющегося принтера конечного пользователя.

Если шаблон имеет уже одну печатную форму, то для их редактирования необходимо нажимать на кнопку «Редактировать».

Помимо основной формы, можно создавать любое количество дополнительных форм, используя кнопку «Создать». При этом по умолчанию имена форм будет продолжать существующую нумерацию, но при необходимости, можно и задать собственное название форм.

Если требуется изменить параметры ПФ например название, очередность отображение, выбор формата печати изменить или изменить порядок, но при этом оставить её содержимое без изменений, то на кнопке «Редактировать» есть дополнительный функционал «Редактировать данные печатных форм» (рисунок 2).

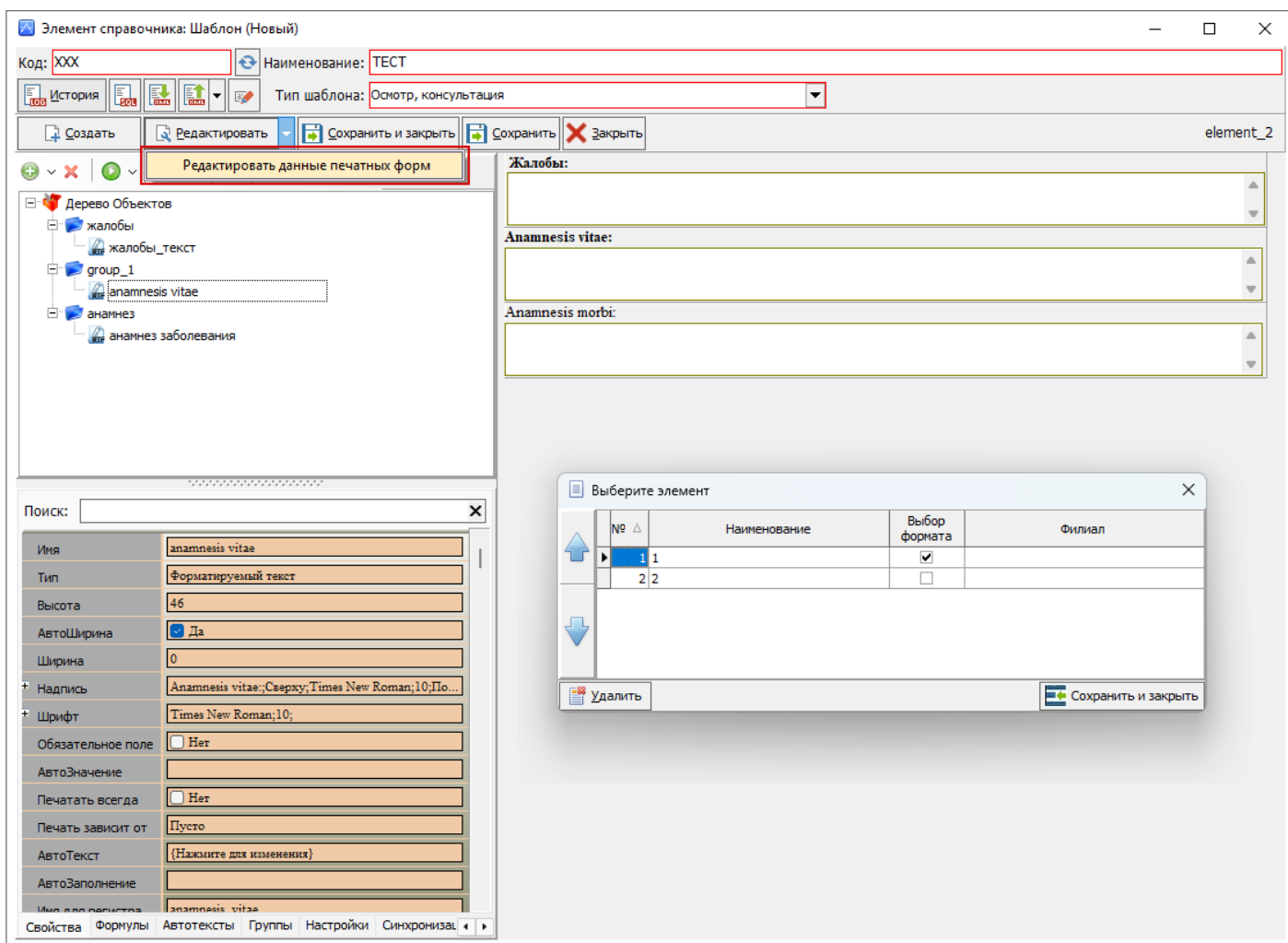


Рисунок 2 – Редактирование имени печатной формы

В процессе создания/редактирования ПФ могут возникнуть следующие ошибки:

- Ошибка несоответствия типов переменных. Сама по себе ошибка не критичная, её можно проигнорировать (рисунок 3).

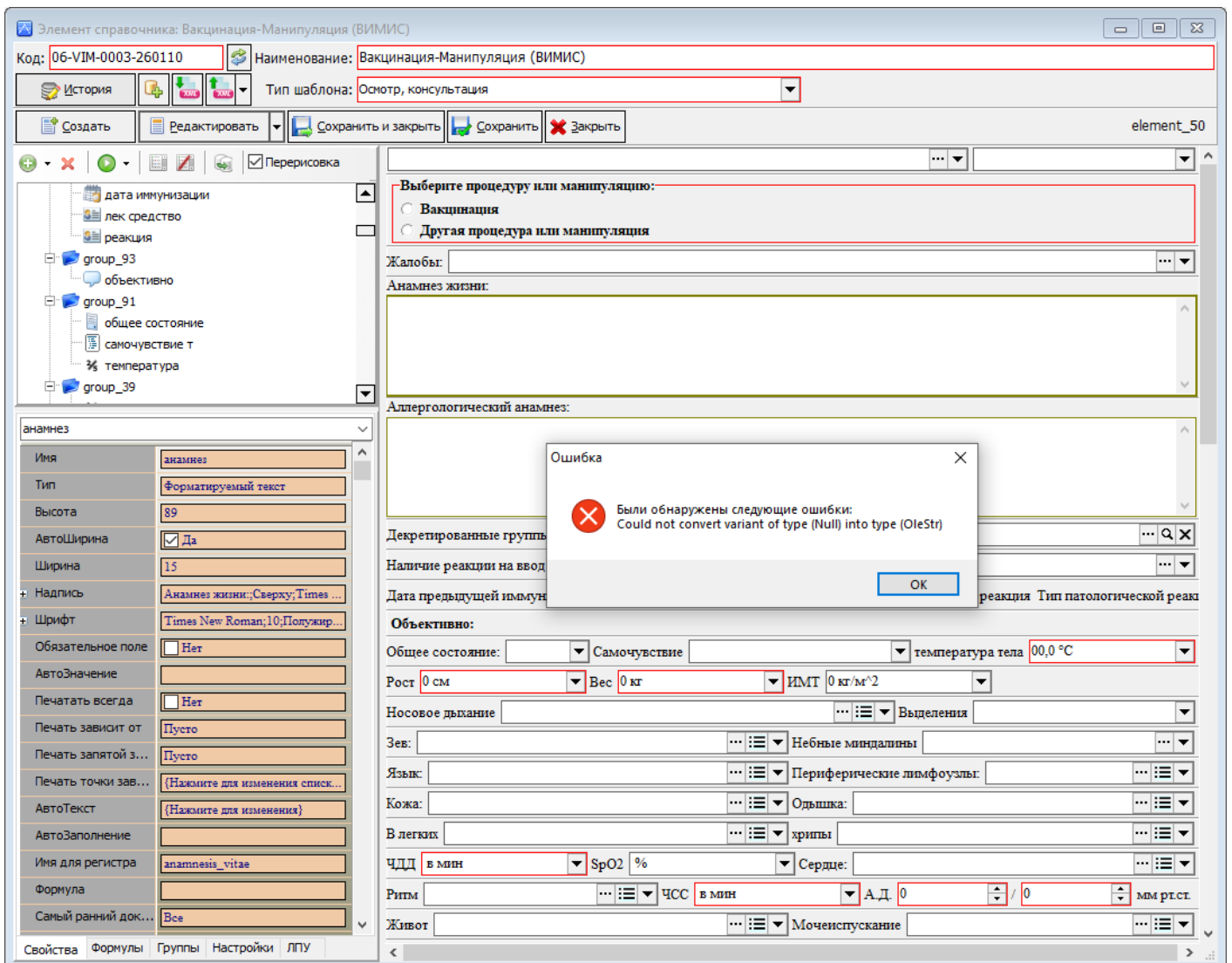


Рисунок 3 - Ошибка несоответствия типов переменных

- Ошибка о наличии неизвестной переменной в ПФ. Данная ошибка указывает на то, что в ПФ указана переменная с именем, которую система не может сопоставить в редакторе шаблона. Данная ошибка возникает при опечатках или при переименовании элементов в редакторе шаблона, а также при их удалении. Для её устранения необходимо зайти в ПФ, найти переменную и либо исправить её имя на имя как в переименованном элементе, либо удалить (рисунок 4).

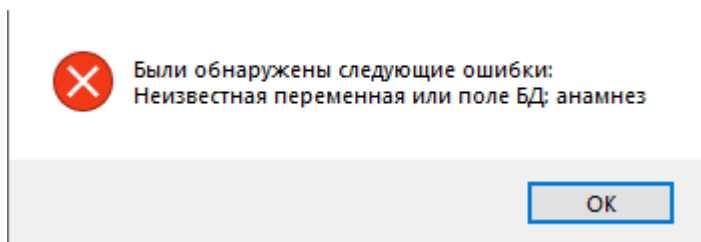


Рисунок 4 - Ошибка о наличии неизвестной

переменной в ПФ

После того как ПФ создана, она будет выглядеть примерно следующим образом (рисунок 5):

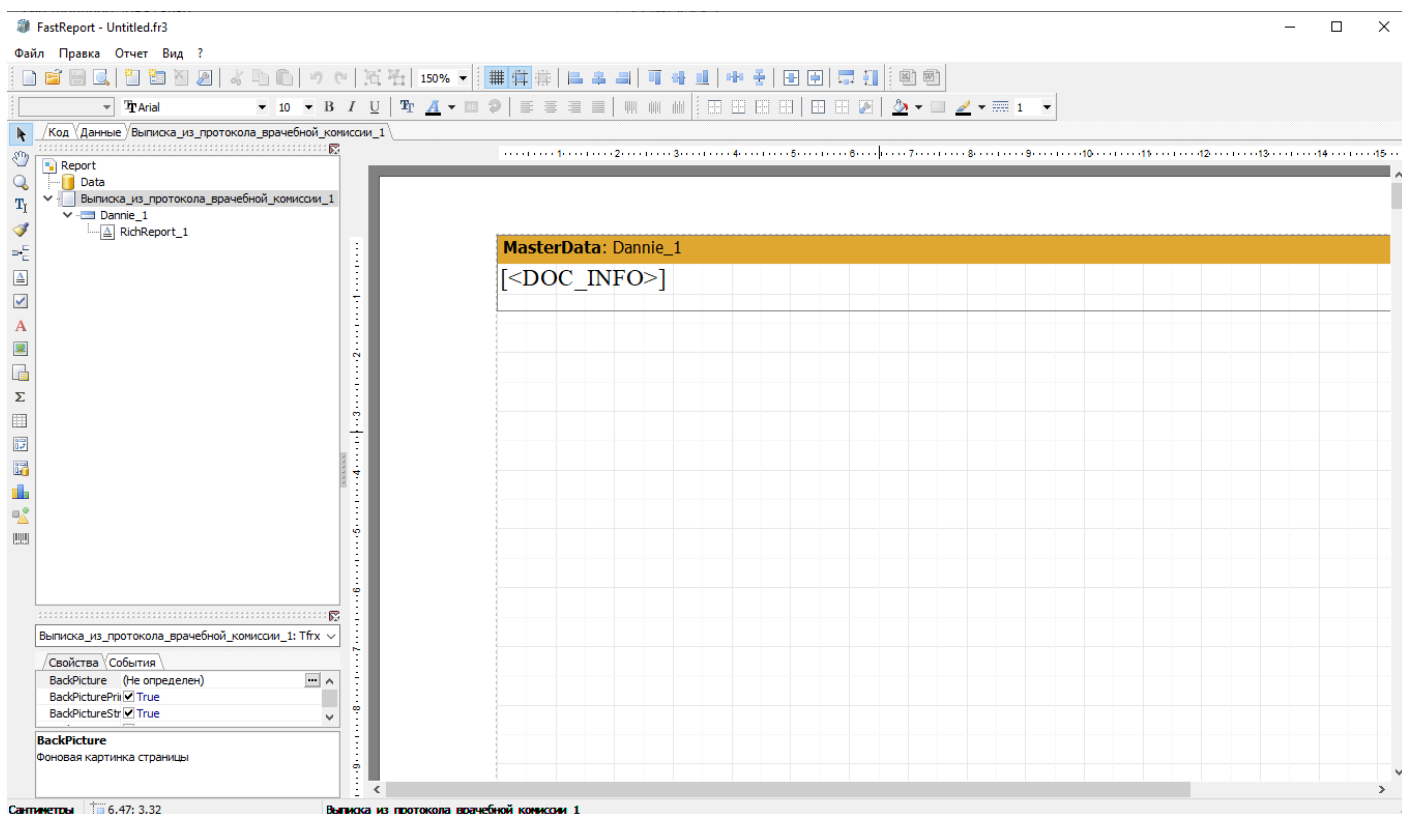


Рисунок 5 - Пример созданной ПФ

Если в шаблоне имеется элемент "Таблица", то автоматически будут созданы данные для её отображения с названиями "Table_1_element_4" и "Table_2_element_4" (рисунок 6).

Запрещено удалять! Элементы "Table_1_element_4" и "Table_2_element_4", иначе будет ошибка и ПФ не будет распечатана (рисунок 7).

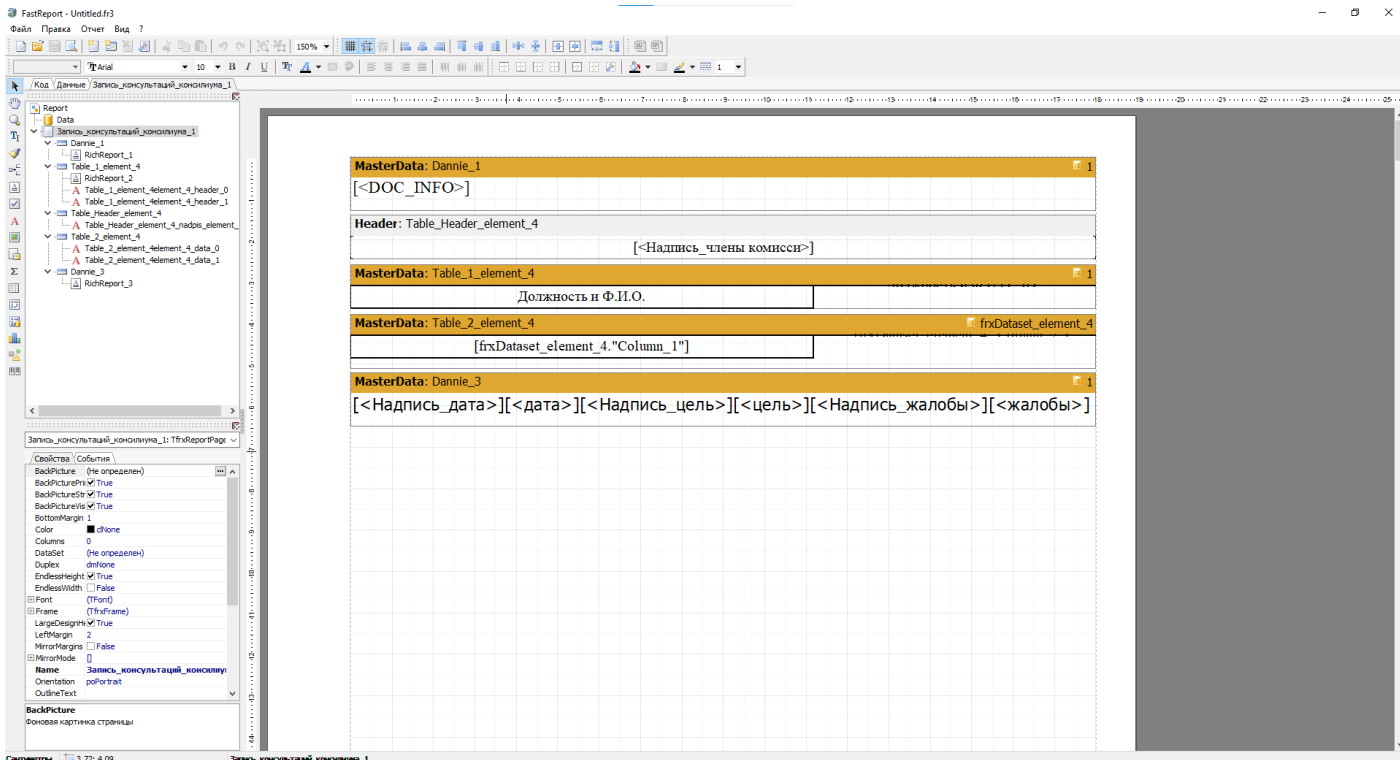


Рисунок 6 – Пример созданной ПФ с таблицей

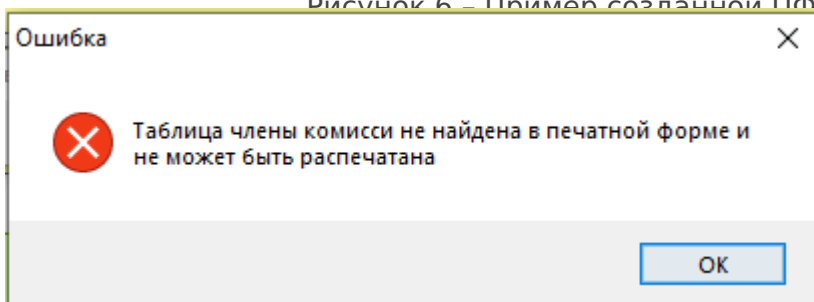


Рисунок 7 – Ошибка печати при

удалении элементов "Table_1_element_4" и "Table_2_element_4"

Все элементы редактора как правило описываются в элементе RichReport_1. Сам элемент всегда находится в подгруппе MasterDate с именем Dannie_1. Если в ПФ не будет хотя бы одного из этих элементов с точно такими же именами, то ПФ может работать не корректно.

Запрещено удалять! Служебные элементы RichReport_1 и группу Dannie_1, иначе печатная форма не будет работать.

Revision #7

Created 3 April 2024 10:25:08 by Голозубова Лариса

Updated 8 May 2026 12:43:14 by Бондаренко Андрей

1 5